

Załącznik do Uchwały nr XXIX/331/2012

Rady Miejskiej w Dębicy z dnia 20 grudnia 2012r.

Miejski Program Ochrony Zdrowia Psychicznego na lata 2012 - 2015

Spis Treści

1. Wprowadzenie.....	4
2. Podstawy prawne.....	5
3. Charakterystyka stanu psychiatrycznej opieki zdrowotnej w Polsce	6
4. Diagnoza obszaru objętego Programem i zasoby infrastrukturalne	9
4.1. Ochrona zdrowia.....	10
4.2. System oświaty	15
4.3. Poradnia psychologiczno-pedagogiczna.....	17
4.4. Miejska Komisja Rozwiązywania Problemów Alkoholowych	20
4.5. Powiatowy Urząd Pracy	21
4.6. Miejski Ośrodek Pomocy Społecznej w Dębicy.....	23
4.6.1 Dział Usług Opiekuńczych.....	24
4.6.2 Dom Dziennego Pobytu	27
4.6.3 Filia Nr 1 Domu Dziennego Pobytu.....	28
4.6.4 Środowiskowy Dom Samopomocy	29
4.6.5 Świetlice środowiskowe	31
4.6.6 Miejski Zespół Interdyscyplinarny ds. Przeciwdziałania Przemocy w Rodzinie.....	32
4.7. Powiatowy Zespół ds. Orzekania o Stopniu Niepełnosprawności w Dębicy	34
4.8. Domy Pomocy Społecznej.....	35
4.9. Warsztaty Terapii Zajęciowej.....	37
4.10. Specjalistyczna Placówka Wsparcia Dziennego i Wczesnego Wspomagania Rozwoju Dziecka.	38
4.11. Działania skierowane do osób z zaburzeniami psychicznymi realizowane przez organizacje pozarządowe.....	38
4.12. Zakład Aktywizacji Zawodowej.....	40
5. Cele oraz zadania Miejskiego Programu Ochrony Zdrowia Psychicznego	42
6. Koordynacja	49
7. Monitoring.....	50
8. Sprawozdawczość	50

9. Postanowienia końcowe	50
Spis tabel	51
Spis wykresów.....	51

1. Wprowadzenie

Światowa Organizacja Zdrowia w swojej definicji określiła zdrowie, jako „stan pełnego, dobrego samopoczucia fizycznego, psychicznego i społecznego, a nie tylko, jako brak choroby lub zniedołężnienia”. W ujęciu psychologicznym osoba zdrowa to osoba autonomiczna, twórcza, odpowiedzialna za siebie i za swoje życie. Ma ona świadomość sensu życia, potrafi tworzyć wartości i jest zdolna do dokonywania samodzielnych wyborów. Wiąże się to z faktem, że osoba zdrowa zdaje sobie sprawę ze swojego potencjału, może sobie radzić ze stresem, pracować efektywnie i funkcjonować w społeczeństwie.

Ustawa z dnia 19 sierpnia 1994r. o ochronie zdrowia psychicznego (Dz. U. z 1994 r. Nr 111 poz. 535 z późn. zm.) uznaje, że „zdrowie psychiczne jest fundamentalnym dobrem osobistym człowieka, a ochrona praw osób z zaburzeniami psychicznymi należy do obowiązków państwa”.

Zgodnie z art. 3 w/w ustawy określenie osoby z zaburzeniami psychicznymi odnosi się do:

1. Osób chorych psychicznie (wykazujących zaburzenia psychotyczne),
2. Osób upośledzonych umysłowo,
3. Osób wykazujących inne zakłócenia czynności psychicznych, które zgodnie ze stanem wiedzy medycznej zaliczane są do zaburzeń psychicznych, a osoby te wymagają świadczeń zdrowotnych lub innych form pomocy i opieki niezbędnych do życia w środowisku rodzinnym lub społecznym.

Ustawa określa jednocześnie zadania w zakresie ochrony zdrowia psychicznego:

1. Promocja zdrowia psychicznego i zapobieganie zaburzeniom psychicznym,
2. Zapewnienie osobom z zaburzeniami psychicznymi wielostronnej i powszechnie dostępnej opieki zdrowotnej oraz innych form opieki i pomocy niezbędnych do życia w środowisku rodzinnym i społecznym,
3. Kształtowanie wobec osób z zaburzeniami psychicznymi właściwych postaw społecznych a zwłaszcza zrozumienia i życzliwości a także przeciwdziałanie dyskryminacji.

Najważniejszym aktem prawnym dotyczącym ochrony zdrowia psychicznego jest obecnie Narodowy Program Ochrony Zdrowia Psychicznego, który został przyjęty rozporządzeniem Rady Ministrów z dnia 28 grudnia 2010r. (Dz. U. z 2011r., Nr 24, poz. 128).

Głównym jego założeniem jest promocja zdrowia psychicznego, zapobieganie zaburzeniom psychicznym, ale i poprawa, jakości życia osób z zaburzeniami psychicznymi i ich rodzin.

2. Podstawy prawne

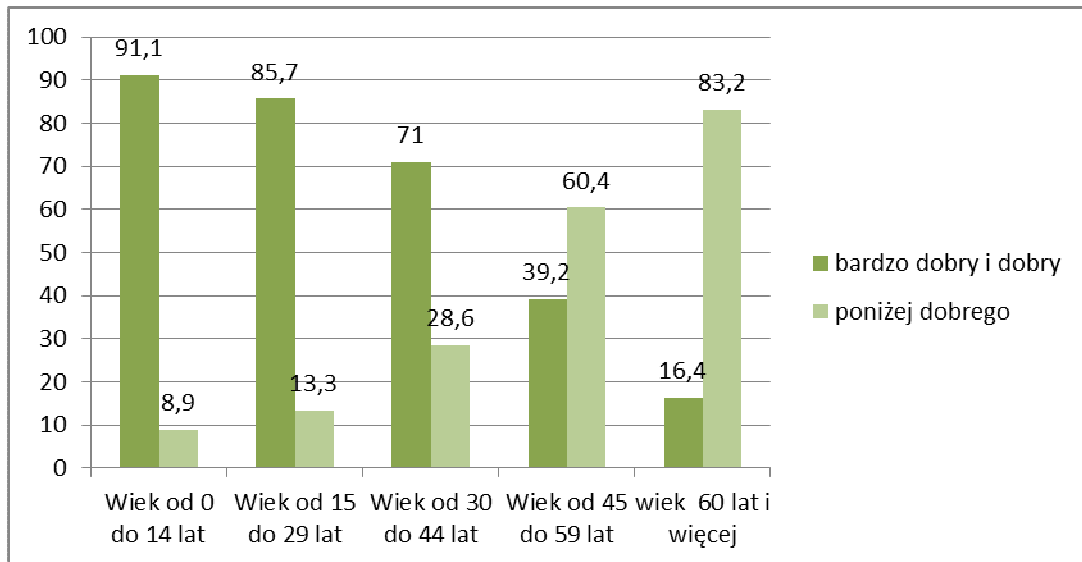
Obowiązki Gminy Miejskiej Dębica w zakresie ochrony zdrowia, w tym zdrowia psychicznego wyznaczają następujące akty prawne:

1. Ustawa z dnia 19 sierpnia 1994 r. o ochronie zdrowia psychicznego (t.j. Dz. U. z 2011 r. Nr 231 poz. 1375 ze zm.),
2. Ustawa z dnia 8 marca 1990 r. o samorządzie gminnym (t.j. Dz. U. z 2001 r. Nr 142 poz. 1591 ze zm.),
3. Ustawa z dnia 27 sierpnia 1997 r. o rehabilitacji zawodowej i społecznej oraz zatrudnianiu osób niepełnosprawnych (t.j. Dz. U. z 2011 r. Nr 127 poz. 721 ze zm.),
4. Ustawa z dnia 26 października 1982 r. o wychowaniu w trzeźwości i przeciwdziałaniu alkoholizmowi (t.j. Dz. U. z 2007r. Nr 70 poz. 437 ze zm.),
5. Ustawa z dnia 29 listopada 2005 r. o przeciwdziałaniu narkomani (t.j. Dz. U. z 2012 r. poz. 124 ze zm.),
6. Ustawa z 7 września 1991r. o systemie oświaty (t.j. Dz. U. z 2004 r. Nr 256 poz. 2572 ze zm.),
7. Ustawa z dnia 20 kwietnia 2004r. o promocji zatrudnienia i instytucjach rynku pracy (t.j. Dz. U. z 2008 r. Nr 69 poz. 415 ze zm.),
8. Ustawa z dnia 12 marca 2004r. o pomocy społecznej (t.j. Dz. U. z 2009 r. Nr 175 poz. 1362 ze zm.),
9. Strategia Rozwoju Ochrony Zdrowia w Polsce na lata 2007-2013
10. Strategia Polityki Społecznej na lata 2007-2013
11. Strategia Rozwoju Województwa Podkarpackiego na lata 2007-2020
12. Wojewódzki Program na Rzecz Wyrównywania szans Osób Niepełnosprawnych i Przeciwdziałania Ich Wykluczeniu Społecznemu na lata 2008-2020 Uchwała Nr XIX/317/08 Sejmiku Województwa Podkarpackiego z dnia 25.02.2008 r.,
13. Uchwała Rady Miejskiej w Dębicy Nr XIX/286/2008 z dnia 29 maja 2008 r. w sprawie przyjęcia Aktualizacji Strategii Rozwoju Miasta Dębicy na lata 2007-2013.

3. Charakterystyka stanu psychiatrycznej opieki zdrowotnej w Polsce

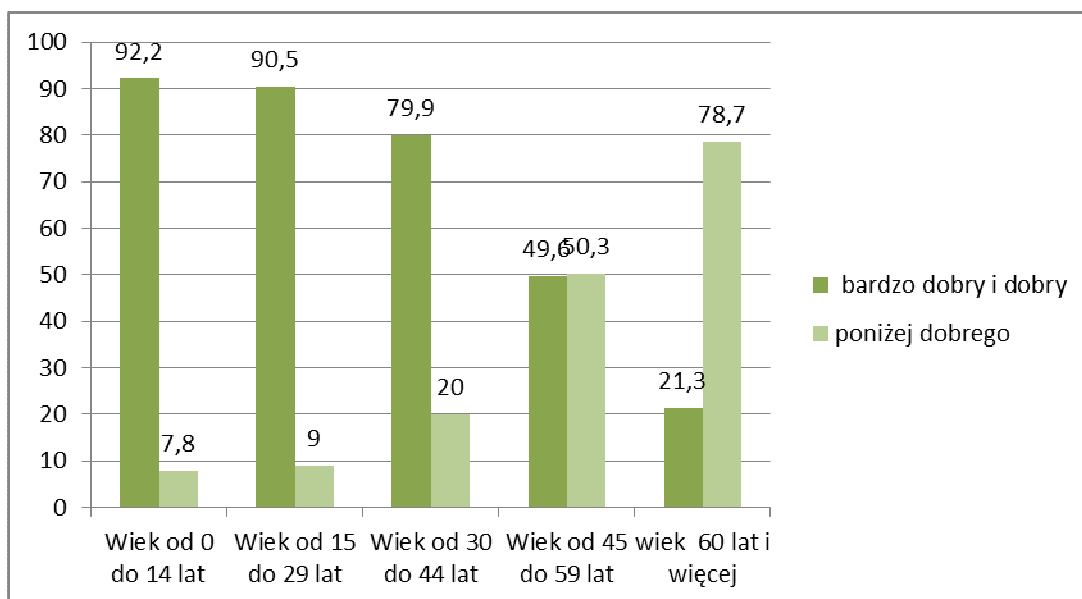
Ocena stanu zdrowia ludności na podstawie Małego Rocznika Statystycznego Polski 2012.

Wykres Nr 1. Stan zdrowia ludności w roku 2004



Źródło: http://www.stat.gov.pl/cps/rde/xbcr/gus/oz_maly_rocznik_statystyczny_2012.pdf str.268

Wykres Nr 2. Stan zdrowia ludności w roku 2009

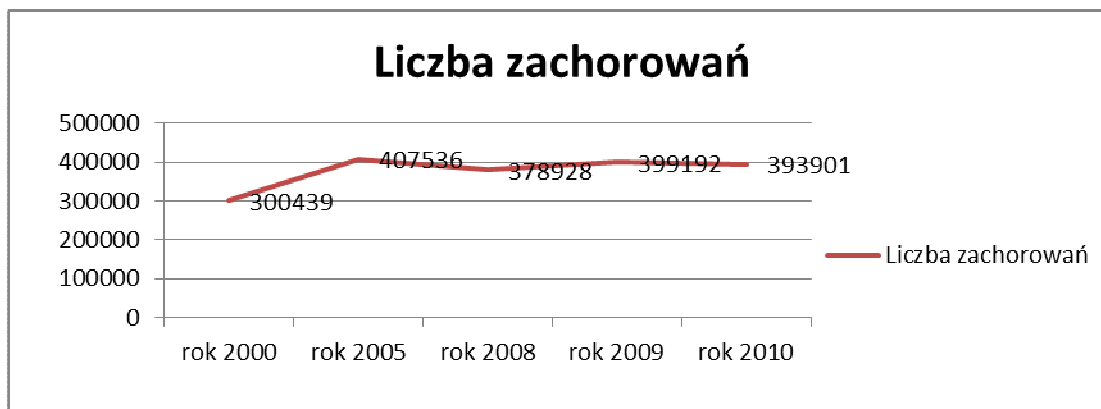


Źródło: http://www.stat.gov.pl/cps/rde/xbcr/gus/oz_maly_rocznik_statystyczny_2012.pdf str.268

Jak wynika z powyższych wykresów różnice w ocenie swojego stanu zdrowia, wbrew powszechnym opiniom są pozytywne. Oceniamy swoje zdrowie lepiej i korzystniej. Może to być związane z naszą świadomością, dostępem do możliwości leczenia, ale też, co ważne z profilaktyką.

Nie oznacza to jednak, że chorujemy mniej. Według tego samego rocznika statystycznego zachorowania na zaburzenia psychiczne i zaburzenia zachowania zmalały w 2008r. W 2009 roku zanotowano tendencję wzrostową i obecnie liczba zachorowań utrzymuje się na zbliżonym poziomie. Na wykresie poniżej znajdują się dane o osobach zarejestrowanych po raz pierwszy w poradniach zdrowia psychicznego, odwykowych oraz profilaktyki i rehabilitacji osób uzależnionych od substancji psychoaktywnych.

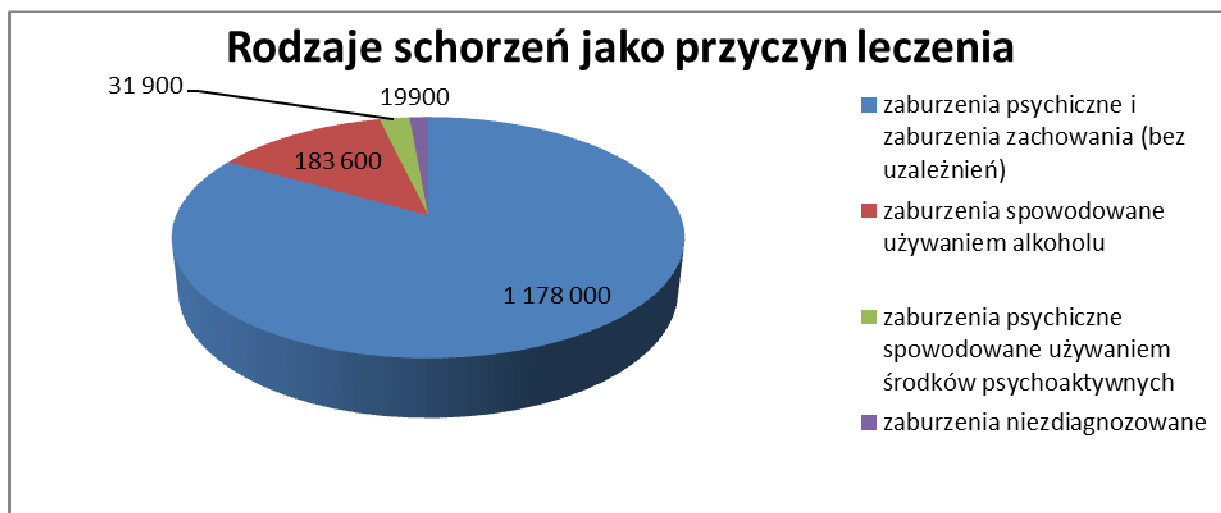
Wykres Nr 3. Zachorowania na zaburzenia psychiczne i zaburzenia zachowania.



Źródło: http://www.stat.gov.pl/cps/rde/xber/gus/oz_maly_rocznik_statystyczny_2012.pdf str.270

W 2010r. w poradniach zdrowia psychicznego, odwykowych oraz profilaktyki i rehabilitacji osób uzależnionych od substancji psychoaktywnych było zarejestrowanych 1 413 400 osób.

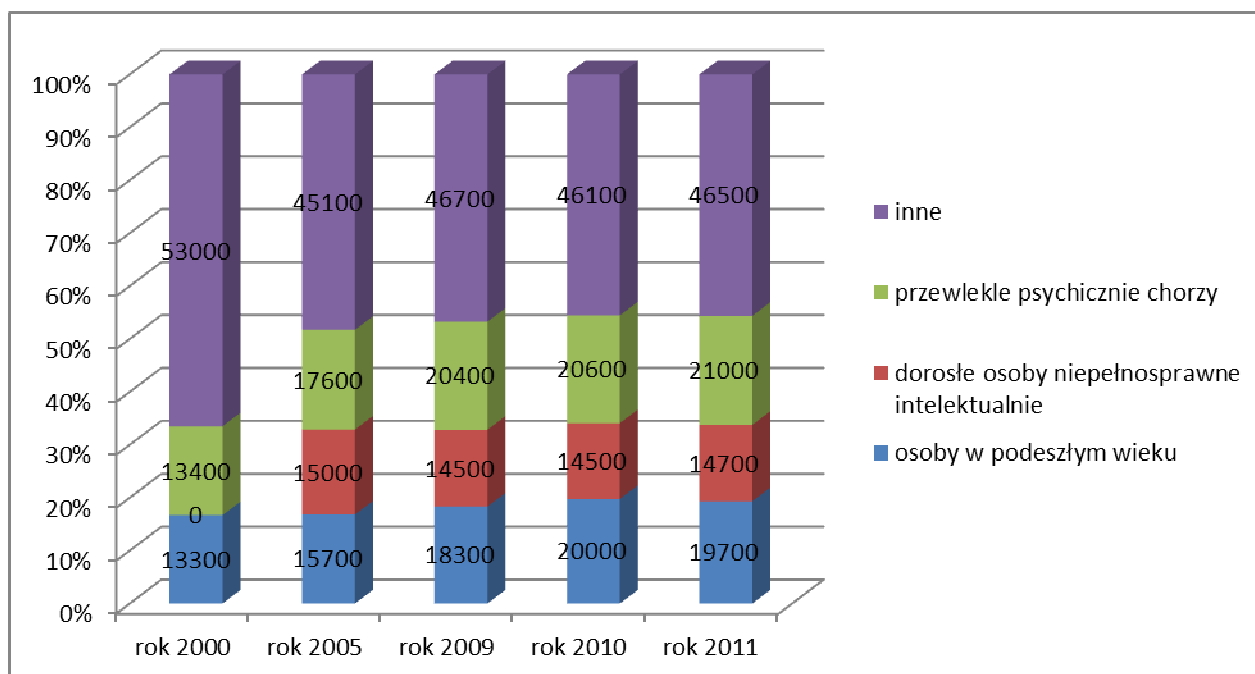
Wykres Nr 4. Specyfikacja osób zarejestrowanych w przychodniach w 2010r.



Źródło: http://www.stat.gov.pl/cps/rde/xbcr/gus/oz_maly_rocznik_statystyczny_2012.pdf str.271

Z wykresu powyżej widać, że ponad 83% osób chorych cierpi na zaburzenia psychiczne i zaburzenia zachowania, a prawie 13% to osoby z zaburzeniami po użyciu alkoholu. Znacząca jest również liczba prawie 32 tysiące osób leczonych w związku z zaburzeniami po używaniu środków psychoaktywnych.

Wykres Nr 5. Pomoc społeczna stacjonarna.



Źródło: http://www.stat.gov.pl/cps/rde/xbcr/gus/oz_maly_rocznik_statystyczny_2012.pdf str.274

Warto zaznaczyć, że dane dotyczące umieszczania osób w domach pomocy społecznej dla psychicznie chorych, starszych czy niepełnosprawnych intelektualnie od kilku lat pozostają na podobnym poziomie. Świadczy to o tym, że, mimo iż wzrasta liczba osób chorujących, nie są oni spychani na margines życia społecznego i mogą mimo ograniczeń funkcjonować w społeczeństwie. Zadaniem programów ochrony zdrowia psychicznego jest między innymi ułatwienie im funkcjonowania w środowisku zamieszkania.

4. Diagnoza obszaru objętego Programem i zasoby infrastrukturalne

Miejski Program Ochrony Zdrowia Psychicznego obejmuje swoim zasięgiem miasto Dębica. Jest to miasto powiatowe w województwie podkarpackim, nad rzeką Wisłoką, położone na północnym skraju Pogórza Ciężkowickiego.

Dzisiaj to prawie czterdziestosiedmiotysięczne miasto będące ważnym ośrodkiem administracyjnym i przemysłowym. Jako miasto powiatowe jest lokalnym centrum edukacji, kultury i sportu. Tutaj zlokalizowane jest powiatowe szkolnictwo średnie, funkcjonuje rozbudowana sieć gimnazjów, szkół podstawowych i przedszkoli. Dobrze wyposażona baza sportowa oraz ośrodek kultury tworzą możliwości samorealizacji, rozwoju zainteresowań oraz udziału w różnego rodzaju spotkaniach kulturalnych i sportowych. W Dębicy funkcjonuje świetlica socjoterapeutyczna i sieć świetlic środowiskowych prowadzonych przez ośrodek pomocy społecznej, Caritas oraz organizacje pozarządowe.

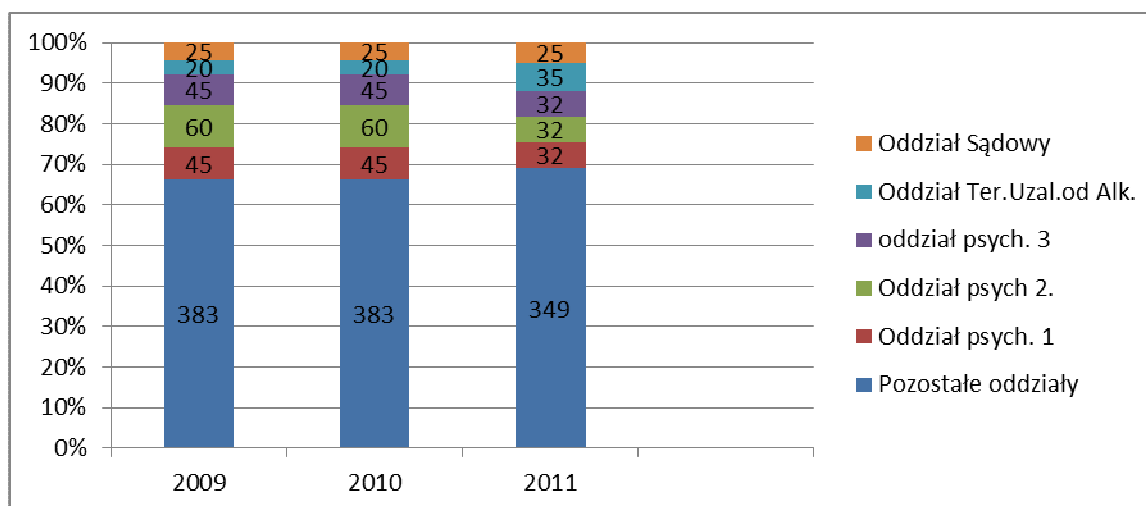
Ponieważ na terenie Gminy Miasto Dębica działają instytucje i placówki podległe Powiatowi dębickiemu a na co dzień wspierają one działalność instytucji miejskich i współpracują z instytucjami działającymi w zakresie ochrony zdrowia psychicznego, dlatego też zostały one ujęte w Miejskim Programie Ochrony Zdrowia Psychicznego.

4.1. Ochrona zdrowia

Według danych statystycznych na ochronę zdrowia Miasto Dębica wydało 1% budżetu w 2009 i 0,8 % w 2010.¹ Liczba ludności miasta przypadającej na jeden zakład opieki zdrowotnej to 4 249 osób w 2009 roku i 3 884 osób w 2010 r., co wynika z powstania nowych, najczęściej niepublicznych, przychodni i poradni zdrowia.

Zespół Opieki Zdrowotnej w Dębicy jest samodzielnym publicznym zakładem opieki zdrowotnej, który świadczy usługi dla mieszkańców miasta, powiatu a także dla całego regionu. Podstawowym celem działań Szpitala jest udzielanie świadczeń zdrowotnych służących zachowaniu, przywracaniu i ratowaniu zdrowia. Świadczenia zdrowotne w zakresie leczenia zamkniętego i pomocy doraźnej udzielane są codziennie przez całą dobę. Pacjenci Szpitala objęci są całodobową opieką medyczną w 18 oddziałach liczących łącznie 505 łóżek. Na potrzeby leczenia osób z zaburzeniami psychiatrycznymi i uzależnieniami są przygotowane 3 oddziały psychiatryczne, oddział leczenia uzależnienia od alkoholu i oddział psychiatrii sądowej o wzmocnionym zabezpieczeniu.

Wykres Nr 6. Ilość łóżek w Szpitalu w Dębicy.



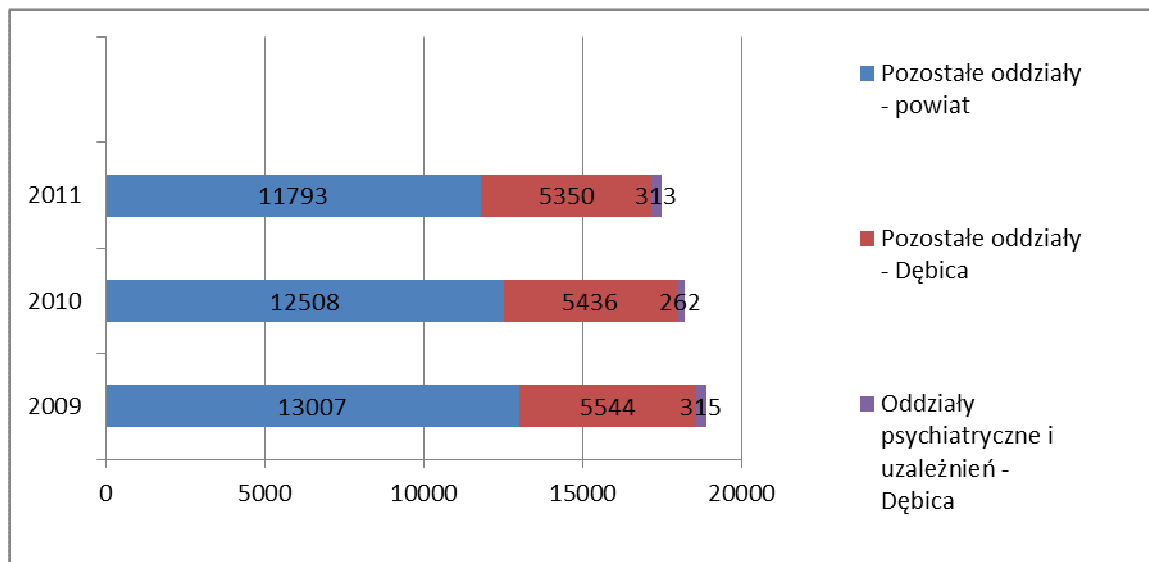
Źródło: dane przekazane przez ZOZ w Dębicy.

W ostatnim czasie nastąpiło zmniejszenie ilości łóżek w Szpitalu Powiatowym w Dębicy. Wynika to zarówno z wymogów ekonomicznych jak i zapisów Narodowego Programu Ochrony Zdrowia Psychicznego. Szczególnie dotkliwe było to dla wszystkich oddziałów

¹ Tamże.

psychiatrycznych. W całym szpitalu zmniejszono ilość łóżek o 73, to oddziały psychiatryczne zmniejszyły się o 39 miejsc a wszystkie inne oddziały o 34 miejsca łącznie.

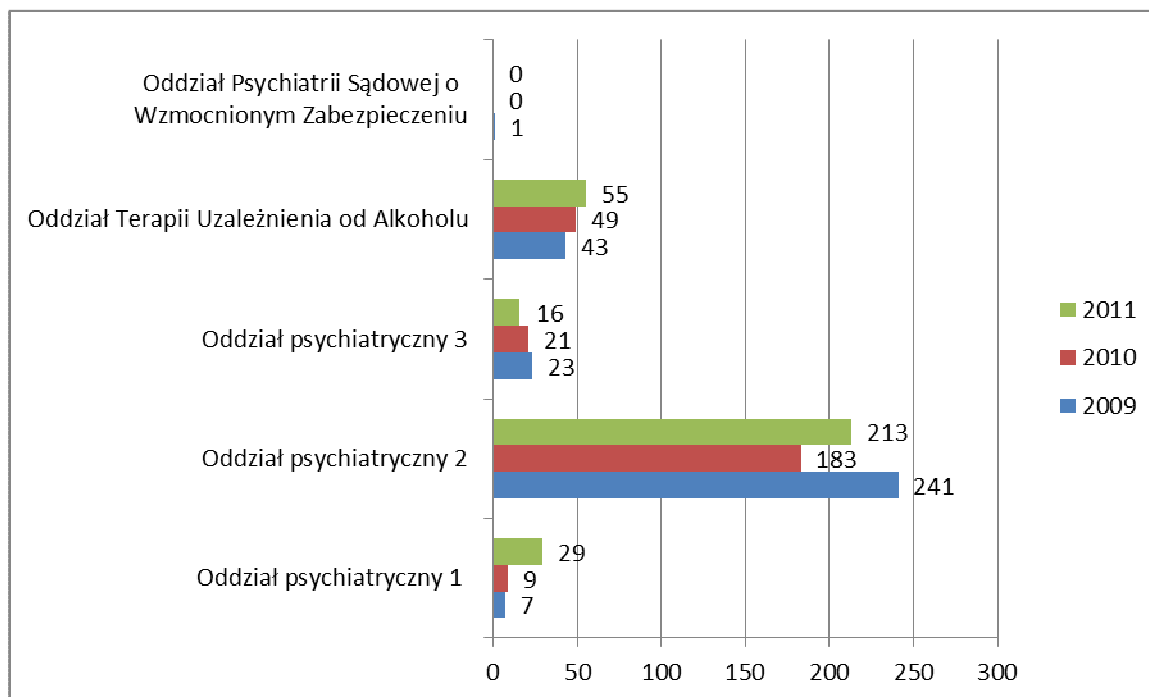
Wykres Nr 7. Ilość przyjęć do szpitala, w tym mieszkańców Dębicy z wyszczególnieniem przyjęć na oddziały psychiatryczne.



Źródło: dane przekazane przez ZOZ w Dębicy

W 2009 r. 5, 68% przyjęć do szpitala, mieszkańców miasta Dębicy, to przyjęcia na oddziały psychiatryczne i uzależnień. W 2011r. proporcje wyglądały podobnie, bo na oddziały psychiatryczne przypadało 5, 85% przyjęć. Co wskazuje na pewną stabilność w zachorowalności i zmianach w przebiegu chorób wśród mieszkańców miasta.

Wykres Nr 8. Ilość przyjęć na oddziały psychiatryczne mieszkańców Dębicy.



Źródło: dane przekazane przez ZOZ w Dębicy

Na wykresie powyżej pokazano przyjęcia na poszczególne oddziały psychiatryczne. Zauważyć można wzrost przyjęć na oddział terapii uzależnienia od alkoholu.

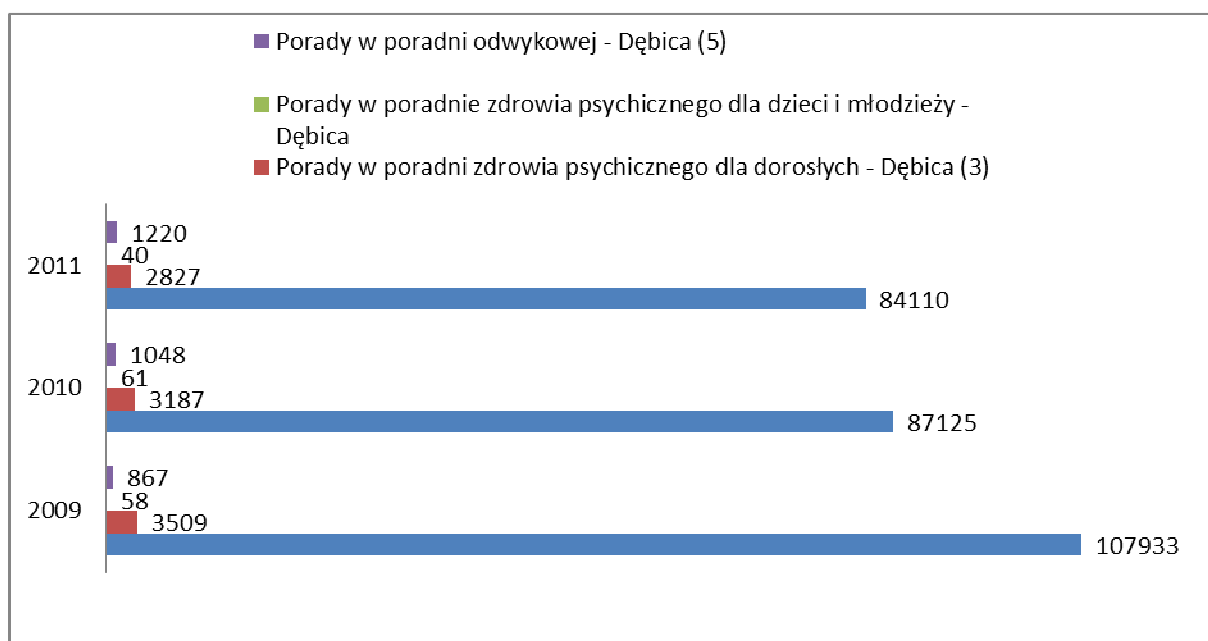
Tabela nr 1. Ilość poradni specjalistycznych, psychiatrycznych w Dębicy.

	Ogółem	Poradnia zdrowia psychicznego dla dorosłych	Poradnia zdrowia psychicznego dla dzieci młodzieży	Poradnia odwykowa
2009	22	1	1	1
2010	22	1	1	1
2011	22	1	1	1

Źródło: dane przekazane przez ZOZ w Dębicy.

Od wielu lat niezmienna jest ilość poradni zdrowia psychicznego dla dorosłych, dla dzieci i poradni uzależnień. Biorąc pod uwagę ilość zatrudnionych w nich lekarzy trzeba wspomnieć, że czas oczekiwania na wizytę w poradni zdrowia psychicznego wynosi 2-3 miesiące. Sytuacja ta powoduje, że duża część pacjentów korzysta z porad prywatnych. Przedstawia to również wykres Nr 9, w którym zobrazowano porady ambulatoryjne w poszczególnych przychodniach na przestrzeni lat 2009 -2010.

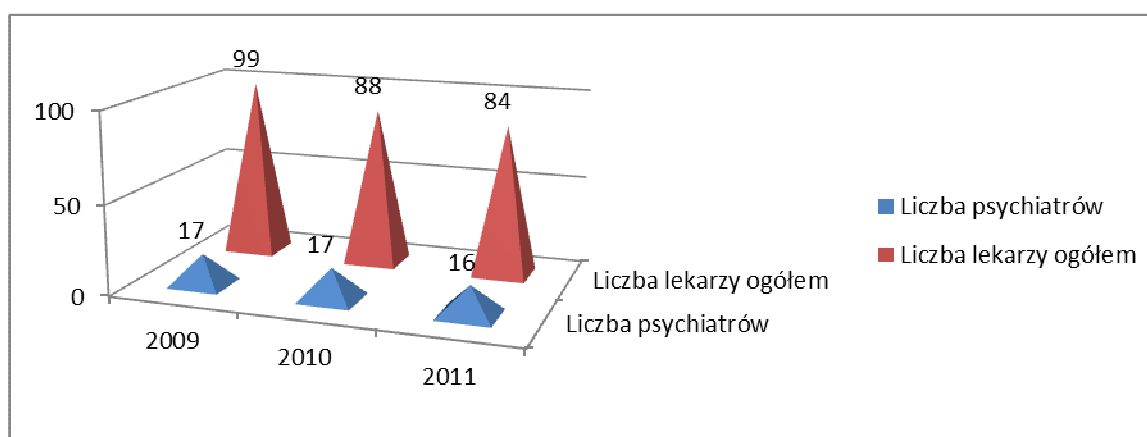
Wykres Nr 9. Ilość udzielonych porad ambulatoryjnych: ogółem, dla mieszkańców Dębicy ogółem i z wyszczególnieniem poradni psychiatrycznych i odwykowej.



Źródło: dane przekazane przez ZOZ w Dębicy

Z wykresu wynika, że od 2009r. znacznie spada ilość porad ambulatoryjnych w poradniach zdrowia psychicznego dla dorosłych oraz dla dzieci i młodzieży. Podobnie jak w przypadku przyjęć na oddziały psychiatryczne większa jest tylko liczba porad w poradni uzależnień. Nadal jeszcze porady u lekarza psychiatry czy psychoterapeuty są odbierane negatywnie przez część naszego społeczeństwa, dlatego też niektórzy pacjenci korzystają z możliwości leczenia ambulatoryjnego w prywatnych gabinetach lekarskich, psychologicznych, terapeutycznych, często poza Dębicą. W 2010r. według Urzędu Statystycznego w Rzeszowie na 100% porad ambulatoryjnych udzielonych na 1 mieszkańca w Dębicy udzielono ich 91,6%.

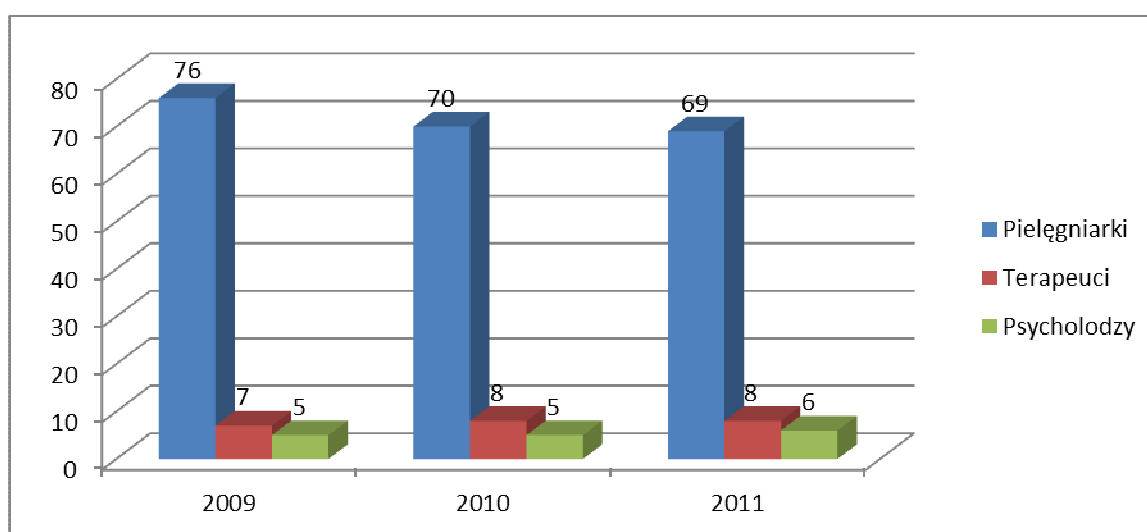
Wykres Nr 10. Ilość zatrudnionych lekarzy w ZOZ w Dębicy.



Źródło: dane przekazane przez ZOZ w Dębicy

W 2011r. odeszła z oddziału psychiatrycznego nr 2 jedna lekarka.

Wykres Nr 11. Ilość zatrudnionych pielęgniarek, terapeutów i psychologów na oddziałach psychiatrycznych i odwykowych.



Źródło: dane przekazane przez ZOZ w Dębicy

Od 2009r. zmniejszyła się ilość pielęgniarek na rzecz terapeutów i psychologów na oddziałach psychiatrycznych i odwykowych.

4.2. System oświaty

W mieście Dębica zlokalizowane jest powiatowe szkolnictwo średnie, funkcjonuje rozbudowana sieć gimnazjów, szkół podstawowych i przedszkoli. Część z nich umożliwia realizację obowiązku szkolnego dzieciom i młodzieży niepełnosprawnej intelektualnie i z zaburzeniami psychicznymi, obejmując uczniów opieką psychologiczną, pedagogiczną i logopedyczną. Baza dydaktyczna i pomocnicza umożliwia jak najpełniejszy rozwój dziecka poprzez rozwój sfer, które są najmniej zaburzone oraz wyrównywanie i zastępowanie deficytów rozwojowych.

Wydatki budżetu miasta Dębicy na: oświatę i wychowanie wynosiły - 32, 9% całego budżetu w 2009r. i 35, 7% w 2010r. oświatowych i dzieci do nich uczęszczających. W tabeli Nr 2 przedstawiono liczbowy wykaz ilości placówek.

Tabela Nr 2. Zestawienie liczby placówek oraz uczniów w latach 2009-2012.

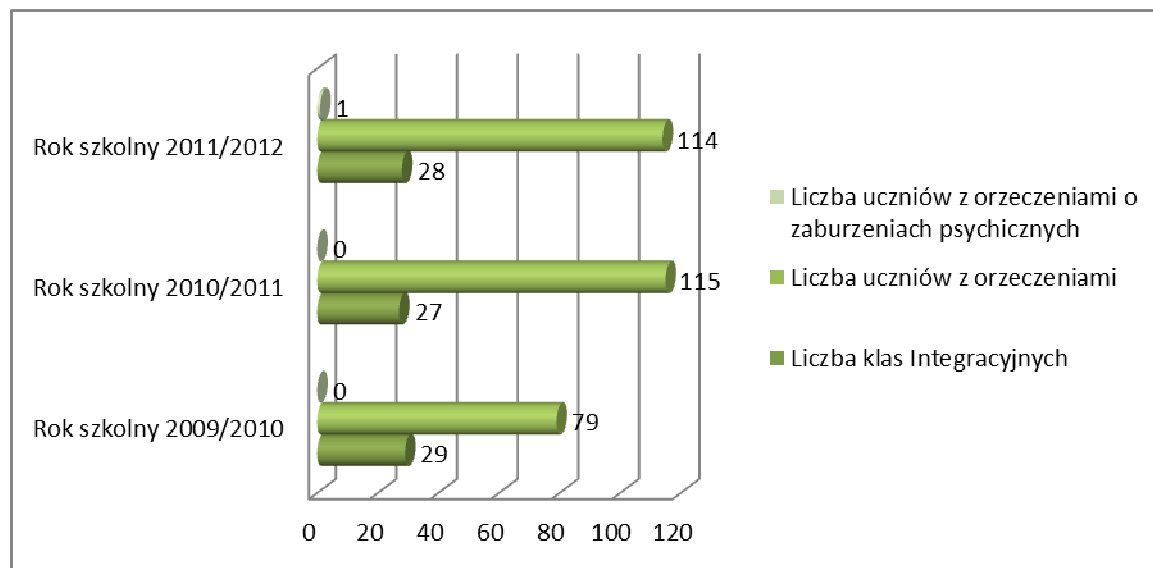
Placówka	Rok szkolny 2009/2010		Rok szkolny 2010/2011		Rok szkolny 2011/2012	
	Liczba placówek	Liczba dzieci	Liczba placówek	Liczba dzieci	Liczba placówek	Liczba dzieci
Żłobki	3 oddziały	55	3 oddziały	55	1	59
Przedszkola (w tym WELDON i Ochronka)	12	1382	13	1507	13	1502
Oddziały przedszkolne w szkołach	7	150	7	152	8	184
Szkoły Podstawowe	8	2669	8	2650	8	2718
Gimnazja	4	1600	4	1506	4	1440

Źródło: dane przekazane przez MZO w Dębicy

Na terenie miasta działa 4 integracyjne placówki oświatowe: Szkoła Podstawowa Nr 5 i 11, Miejskie Gimnazjum Nr 3 i Przedszkole Miejskie Nr 2. Na wykresie Nr 12 przedstawiono ilość klas integracyjnych w w/w placówkach. Jak wynika z poniższego wykresu ilość klas integracyjnych oraz dzieci z orzeczeniami o stopniu niepełnosprawności utrzymuje się na

podobnym poziomie. Od roku szkolnego 2010/2011 liczba dzieci w klasach integracyjnych wzrosła i obecnie utrzymuje się na podobnym poziomie.

Wykres Nr 12. Liczby klas integracyjnych i ilości dzieci z orzeczeniami o stopniu niepełnosprawności w tym z zaburzeniami psychicznymi.



Źródło: dane przekazane przez MZO w Dębicy.

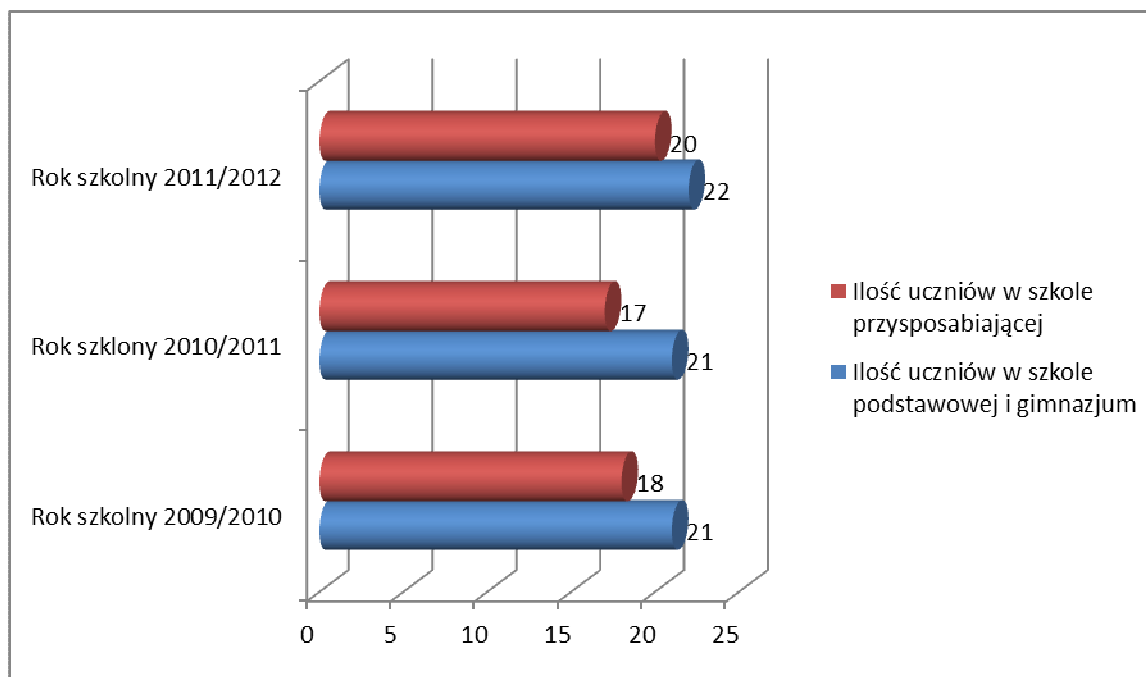
Ponadto w Dębicy funkcjonuje 6 szkół ponadgimnazjalnych, 1 państwowa szkoła muzyczna, 5 szkół wyższych. Bardzo ważną rolę w ochronie zdrowia psychicznego odgrywa na terenie miasta Zespół Szkół Specjalnych w Dębicy dla uczniów z upośledzeniem umysłowym. Zespół Szkół Specjalnych organizuje od 10 lat Dzień Godności Osób z Niepełnosprawnością Intelktualną dla dzieci i młodzieży niepełnosprawnej z całego powiatu dębickiego. W ramach tego dnia – dnia otwartego szkoły organizuje się piknik integracyjny – występy artystyczne dzieci i młodzieży niepełnosprawnej, gry i zabawy ruchowe, konkursy plastyczne i ekologiczne. Szkoła prezentuje potencjał i możliwości osób niepełnosprawnych.

Od siedmiu lat Szkoła organizuje - Powiatowe Turnieje Tenisa Stołowego Szkół i Instytucji zajmującymi się osobami niepełnosprawnymi. W turniejach biorą udział uczniowie szkół specjalnych, integracyjnych, WTZ-ów, ZAZ-u, ŚDS-u, DPS-ów.

Szkoła organizuje dla uzdolnionych uczniów niepełnosprawnych wystawy prac w Galerii Miejskiego Ośrodka Kultury w Dębicy. Uczniowie biorą udział w licznych Przeglądach Twórczości Artystycznej Szkół i Ośrodków Specjalnych Województwa Podkarpackiego oraz

w Miejskich Przeglądach Teatralnych w Dębicy. Uczniowie Zespołu Szkół Specjalnych uczestniczą również w licznych wojewódzkich i ogólnopolskich zawodach sportowych.

Wykres Nr 13. Ilość uczniów w Zespole Szkół Specjalnych w terenie miasta Dębica w latach 2009 – 2012.



Źródło: dane przekazane przez ZSS w Dębicy

Jak wynika z powyższego wykresu liczba dzieci i młodzieży uczęszczających do Zespołu Szkół Specjalnych w ciągu ostatnich 3 lat szkolnych jest względnie stała.

4.3. Poradnia psychologiczno-pedagogiczna

Poradnia Psychologiczno-Pedagogiczna w Dębicy świadczy usługi dla dzieci i młodzieży szkolnej, rodziców i nauczycieli w postaci diagnozy, terapii, doradztwa, orzecznictwa w zakresie psychologiczno-pedagogicznym. W Poradni prowadzone są diagnostyczne badania: psychologiczne, pedagogiczne, logopedyczne, przesiewowe badania słuchu „Słyszę” od 3 – go do 19 – go roku życia.

W poradni wydawane są opinie w sprawie:

- wcześniejszego przyjęcia dziecka do szkoły podstawowej,
- odroczenia rozpoczęcia spełniania przez dziecko obowiązku szkolnego,

- gotowości szkolnej dziecka spełniającego obowiązek rocznego przygotowania przedszkolnego poza przedszkolem albo oddziałem przedszkolnym,
- zwolnienia ucznia z nauki drugiego języka obcego,
- objęcia ucznia nauką w klasie terapeutycznej,
- dostosowania wymagań edukacyjnych ze względu na zaburzenia i odchylenia rozwojowe,
- dostosowania wymagań edukacyjnych ze względu na specyficzne trudności w uczeniu się,
- udzielenie zezwolenia na indywidualny program lub tok nauki,
- przyjęcia ucznia gimnazjum do oddziału przysposabiającego do pracy,
- pierwszeństwa w przyjęciu ucznia z problemami zdrowotnymi do szkoły ponadgimnazjalnej,
- zezwolenia na zatrudnienie młodocianego w celu przyuczenia do wykonywania określonej pracy lub nauki zawodu,
- braku przeciwwskazań do wykonywania przez dziecko pracy lub innych zajęć zarobkowych,
- objęcia dziecka pomocą psychologiczno-pedagogiczną w przedszkolu,
- objęcia dziecka pomocą psychologiczno-pedagogiczną w szkole lub placówce.

Łącznie w roku szkolnym 2011/2012 w Poradni wydano 533 w/w opinie.

W zakresie terapii i profilaktyki Poradnia Psychologiczno-Pedagogiczna w Dębicy proponuje:

- 1) terapię pedagogiczną,
 - terapię zaburzeń mowy,
 - terapię dzieci z zaburzeniami rozwojowymi,
- 2) terapię biofeedback,
- 3) psychoterapię:
 - zaburzeń emocjonalnych w postaci zaburzeń nerwicowych, fobii, depresji, dekompensacji osobowościowej, trudności adaptacyjnych,
 - nadużycia seksualnego,
 - niedostosowania społecznego i zagrożonych niedostosowaniem,
 - moczenia dziennego i nocnego,
 - zaburzeń łaknienia (anoreksja, bulimia),
 - problemów adolescencyjnych,
 - zaburzeń w funkcjonowaniu rodziny min. interwencje w sytuacjach,
 - kryzysowych (choroba, rozstanie, żałoba),
 - grupy socjoterapeutyczne i terapeutyczno – rozwojowe dla dzieci i młodzieży,

- grupy psychoedukacyjne dla dzieci i młodzieży,
- grupy psychoedukacyjne w szkołach.

W roku szkolnym 2011/2012, według statystyki Poradni, ze wszelkiego rodzaju form terapii i profilaktyki skorzystało 5 152 dzieci, zarówno na terenie Poradni jak i poza nią.

W zakresie doradztwa zawodowego proponowane są:

- określenie predyspozycji przy wyborze szkoły i zawodu,
- pomoc w wyborze dalszego kształcenia i zawodu.

W zakresie doradztwa ofiarom przemocy prowadzony jest punkt konsultacyjny dla ofiar przemocy, gdzie osoby doświadczające krzywdzenia mogą otrzymać wsparcie i pomoc psychologiczną.

W zakresie orzecznictwa w Poradni Psychologiczno-Pedagogicznej proponowane są

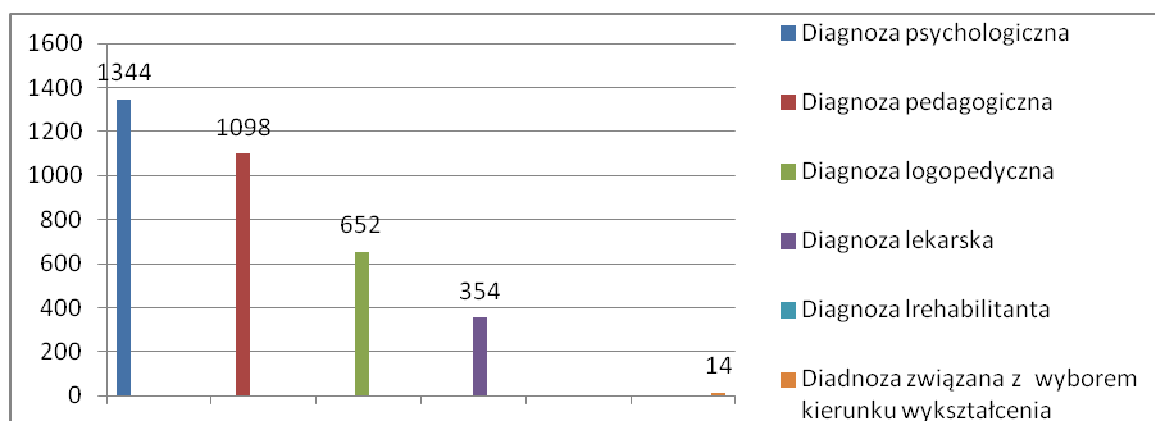
Zespoły Orzekające działające w poradni wydają orzeczenia:

- o potrzebie kształcenia specjalnego dla dzieci i młodzieży,
- o potrzebie indywidualnego obowiązkowego rocznego przygotowania przedszkolnego,
- o potrzebie indywidualnego nauczania dzieci i młodzieży,
- o potrzebie zajęć rewalidacyjno – wychowawczych dla dzieci i młodzieży upośledzonych umysłowo w stopniu głębokim,
- opinie o potrzebie wczesnego wspomaganie rozwoju dziecka.

W roku szkolnym 2011/2012 w Poradni wydano 350 w/w orzeczeń.

W 2011/2012r w Poradni Psychologiczno pedagogicznej 108 rodzin skorzystało w terapii rodzin, a 604 osoby wzięły udział w różnego rodzaju warsztatach mających na celu wsparcie nauczycieli, rodziców i wychowawców.

Wykres Nr 14. Działalność diagnostyczna prowadzona w Poradni Psychologiczno-Pedagogicznej w Dębicy w roku szkolnym 2011/2012



Źródło: dane przekazane przez PPP w Dębicy

4.4. Miejska Komisja Rozwiązywania Problemów Alkoholowych

Alkoholizm wg światowej Organizacji Zdrowia znajduje się na trzecim miejscu wśród czynników ryzyka dla populacji. Wyróżniono, że 60 rodzajów chorób i urazów ma związek z pićem alkoholu. Nadużywanie alkoholu jest też przyczyną uszkodzeń ciała i śmierci w wyniku wypadków, przemoc i samobójstw.²

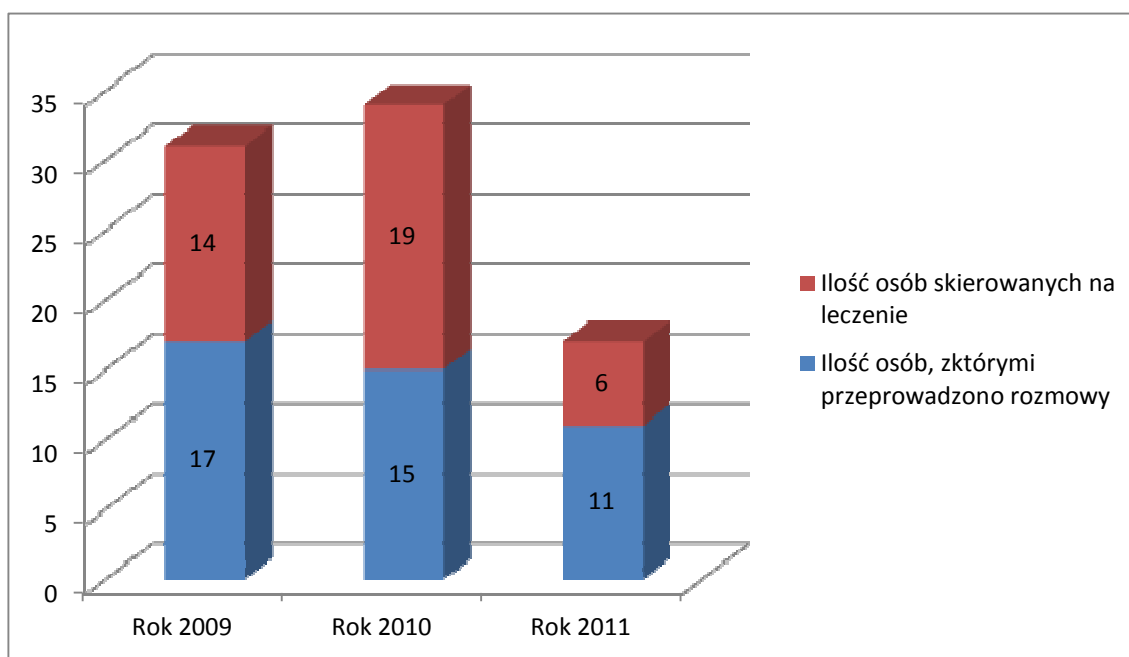
Według danych Komisji Rozwiązywania Problemów Alkoholowych na prace związane z szeroko rozumianą profilaktyką przeznaczono:

Rok 2009 – 718.011,05 zł.

Rok 2010 – 856.972,63 zł.

Rok 2011 – 861.374,00 zł.

Wykres Nr 15. Ilość rozmów i skierowań na leczenie w latach 2009-2011.



Źródło: dane przekazane przez MKRPA w Dębicy

² Fudała J. „Lecznictwo odwykowe w Polsce w latach 2005-2006”, PARPA, Warszawa 2007.

Zadania najczęściej realizowane przez Komisję:

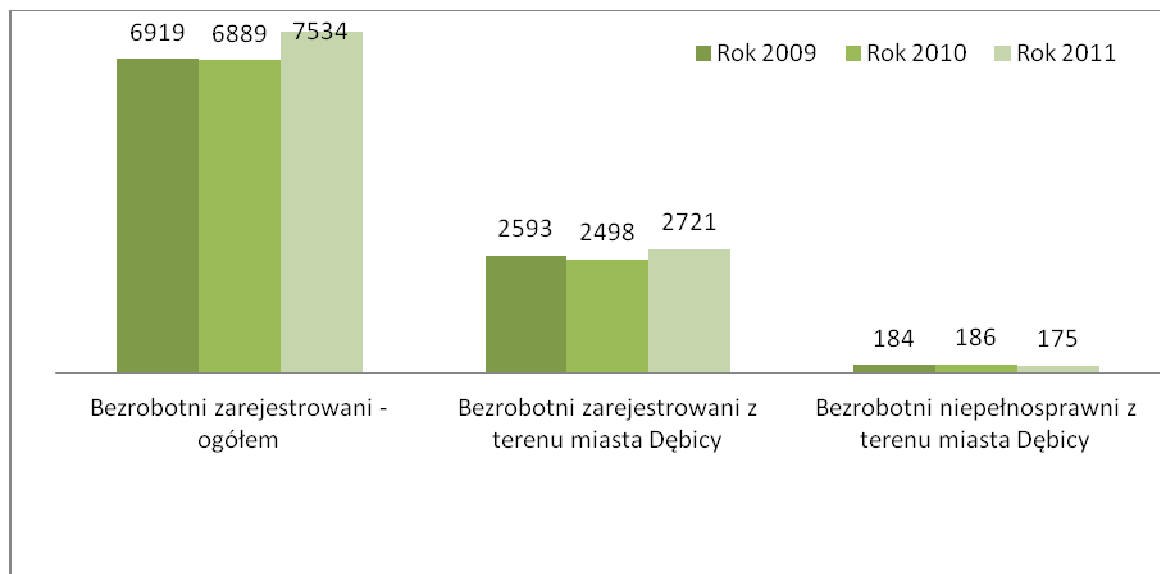
- zorganizowanie wycieczek zimowych z programami profilaktyki,
- zorganizowanie wycieczek letnich z programami profilaktyki,
- zorganizowanie spotkań integracyjnych z elementami profilaktyki,
- prowadzenie apostolatu trzeźwościowego,
- prowadzenie punktu konsultacyjnego,
- zorganizowanie warsztatów informacyjno-szkoleniowych,
- szkolenia członków MKRPA z zakresu prof. i rozwiązywania problemów alkoholowych,
- prowadzenie szkoły dla rodziców i wychowawców,
- świadczenie usług terapeutycznych w Oddziale Odwykowym po przeszkoleniu wyznaczonych pracowników,
- prowadzenie ogólnomiejskiego telefonu zaufania,
- prowadzenie pozalekcyjnych warsztatów wsparcia i terapii dla młodzieży,
- prowadzenie świetlic środowiskowych i socjoterapeutycznych,
- prowadzenie szkolnych programów profilaktycznych,
- zorganizowanie konkursów profilaktycznych dla dzieci i młodzieży, olimpiad z zakresu wiedzy o uzależnieniach,
- zakup materiałów do kampanii „Zachowaj Trzeźwy Umysł”,
- zakup książek i literatury o tematyce trzeźwościowej,
- współpraca z Izbą Wytrzeźwień w zakresie utrzymania porządku publicznego,
- prowadzenie zajęć sportowych dla dzieci i młodzieży wykazującej zainteresowanie specjalistycznym szkoleniem w wybranych dyscyplinach sportu,
- prowadzenie zajęć sportowo-wychowawczych dla dzieci i młodzieży dębickich szkół.

4.5. Powiatowy Urząd Pracy

Według Rocznika Statystycznego liczba osób pracujących w Dębicy wynosiła na 1 000 osób - 378 osoby w 2009 r. i 390 osób w 2010 r. Ten sam rocznik podaje, że ludność w wieku nieprodukcyjnym w Dębicy wynosiła na 100 osób w wieku produkcyjnym 49 w 2009 i 2010 r.³

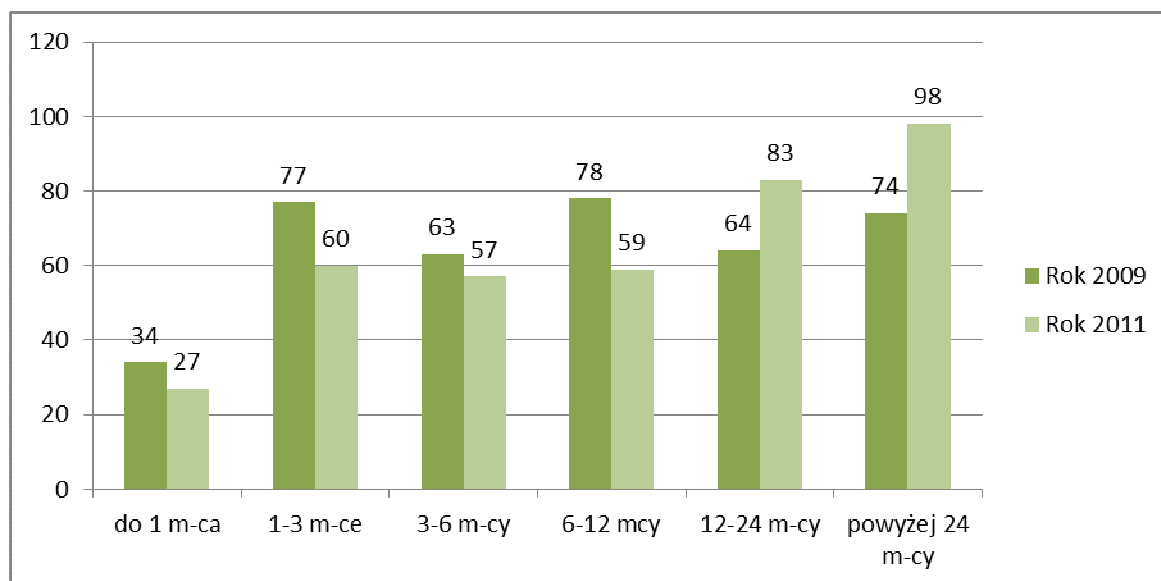
³ http://www.stat.gov.pl/vademecum/vademecum_podkarpackie/portrety_gmin/debicki/miasto_debica.pdf

Wykres Nr 16. Ilość osób bezrobotnych w Dębicy.



Źródło: dane pobrane ze strony <http://pup.debica.net.pl/index.php?menu=54&strona=55>

Wykres Nr 17. Czas pozostawania bez pracy osób niepełnosprawnych bezrobotnych z terenu miasta Dębicy.



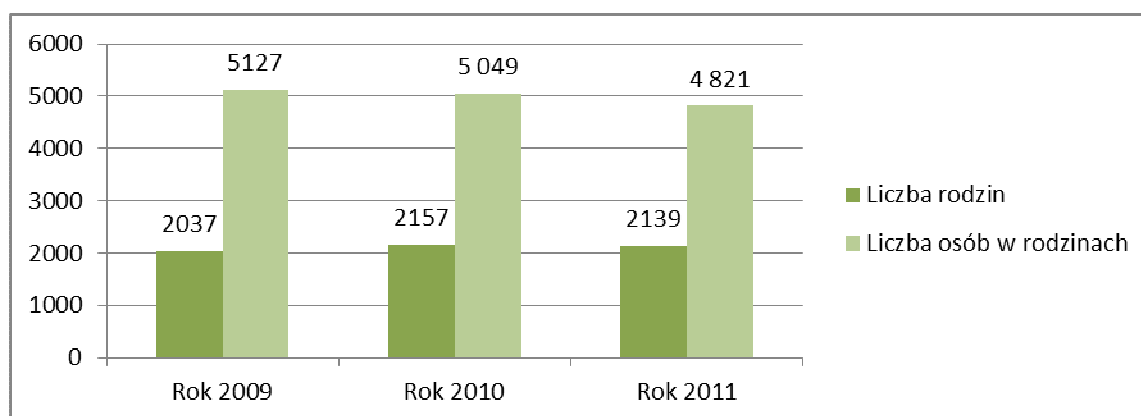
Źródło: dane pobrane ze strony <http://pup.debica.net.pl/index.php?menu=54&strona=55>

Warto dodać, że spośród osób niepełnosprawnych bezrobotnych w 2011r. 43 osoby nie miały żadnego stażu pracy, 42 przepracowały do tej pory do 1 roku, a 20 osób ma powyżej 30 lat pracy.

4.6. Miejski Ośrodek Pomocy Społecznej w Dębicy

Pomoc społeczna w mieście Dębicy bazuje na działalności Miejskiego Ośrodka Pomocy Społecznej. MOPS w Dębicy realizuje świadczenia w zakresie pomocy społecznej i zabezpieczenia społecznego. Oferuje on wiele form wsparcia między innymi dla osób i rodzin w kryzysie psychiatrycznym czy z upośledzeniem umysłowym.

Wykres nr 18. Liczba osób i rodzin z Dębicy objęta wszystkimi formami świadczeń z MOPS w Dębicy.



Źródło: dane pobrane ze strony <http://www.mops-debica.pl/pl/sprawozdania>

Z powodu długotrwałej lub ciężkiej choroby skorzystało z pomocy MOPS w 2009r. 875 rodzin, w 2010 r. – 924 rodziny a w 2011 r. 891 rodzin. Choroba w tych rodzinach wiąże się z trudnościami finansowymi związanymi z koniecznością ponoszenia wysokich kosztów leczenia oraz zakupu leków.

Z powodu niepełnosprawności w 2009r. pomoc MOPS otrzymało 639 rodzin. W 2010 r. było ich 681 a w 2011 r. – 661. Posiadany stopień niepełnosprawności znaczny lub umiarkowany przy posiadanych dochodach poniżej kryterium dochodowego pozwala na uzyskanie zasiłku stałego. Świadczenie to przyznawane jest na okres posiadanej orzeczenia niepełnosprawności. Ponadto niepełnosprawność wiąże się najczęściej z koniecznością ponoszenia kosztów leczenia, zakupem leków.

W związku z problemami alkoholowymi w 2009r. 14 rodzin otrzymało pomoc z MOPS. W 2010r. było ich 15, a w 2011r. już 24. Fakt ten, iż alkoholizm został uznany za główny problem zaledwie w niewielkim procencie rodzin nie odzwierciedla faktycznej sytuacji. Jak wynika z obserwacji problem ten dotyczy znacznie większej liczby środowisk, które jednak nie utożsamiają się z nim, nie przyznają do niego i dlatego trudno to zdiagnozować.

W 2010r. pojawił się w Dębicy oficjalnie problem narkomanii. Wtedy z pomocy MOPS skorzystała 1 osoba. W 2011r. było już tych osób 4.

System opieki nad osobami starszymi i niepełnosprawnymi stanowi jeden z elementów strategii rozwiązywania problemów społecznych dla miasta Dębicy. Celem strategicznym realizowanym przez Miejski Ośrodek Pomocy Społecznej w Dębicy jest utrzymanie osób starszych, niepełnosprawnych i osób chorych, jak najdłużej w środowisku zamieszkania i zapewnienie im opieki.

Na system opieki dla tej kategorii klientów, składa się:

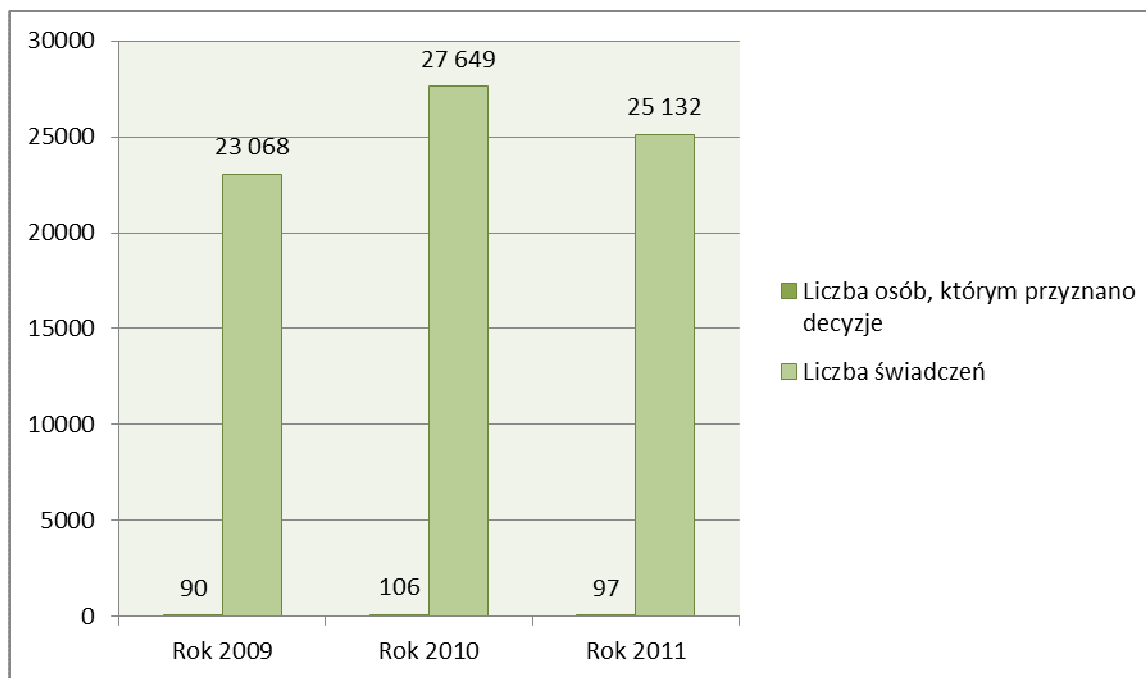
4.6.1 Dział Usług Opiekuńczych

Organizuje i zabezpiecza zgodnie z potrzebami pomoc w formie usług opiekuńczych dla mieszkańców miasta Dębicy. Pomoc ta przysługuje osobom samotnym i samotnie gospodarującym, które z powodu wieku, choroby lub uzasadnionych przyczyn wymagają pomocy osób innych, a są jej pozbawione. **Do zadań własnych o charakterze obowiązkowym** należy organizowanie i świadczenie usług opiekuńczych w tym specjalistycznych usług opiekuńczych dostosowanych do szczególnych potrzeb wynikających z rodzaju schorzeń lub niepełnosprawności, świadczone przez osoby ze specjalistycznym przygotowaniem zawodowym i obejmują:

- Usprawnienie do funkcjonowania w społeczeństwie,
- Pielęgnację zaleconą przez lekarza,
- Rehabilitację fizyczną,
- Wspieranie psychologiczno – pedagogiczne,
- Wspieranie edukacyjno – terapeutyczne,
- Pomoc mieszkaniową.

Usługi opiekuńcze obejmują pomoc w zaspokojeniu codziennych potrzeb życiowych, podstawową opiekę higieniczną, zaleconą przez lekarza, pielęgnację oraz zapewnienie kontaktu z otoczeniem. Pomoc tą świadczą opiekunki, które nabyły kwalifikacje na kursach i szkoleniach z zakresu opieki nad ludźmi chorymi.

Wykres Nr 19. Realizacja zadań w formie usług opiekuńczych w latach 2009 – 2011.



Źródło: dane pobrane ze strony <http://www.mops-debica.pl/pl/sprawozdania>

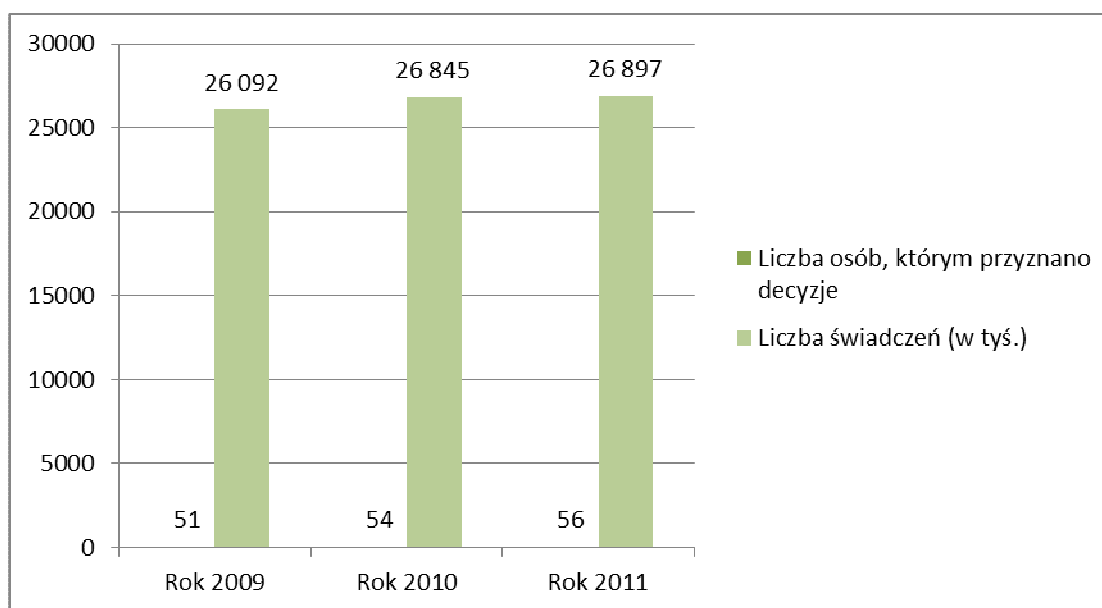
Z powyższego wykresu wynika, że spadła liczba osób korzystających z pomocy w formie usług opiekuńczych w 2011 roku w stosunku do roku 2010. Wynikało to m.in. zwiększonej liczby zgonów i zwiększonej liczby osób kierowanych do Zakładów Opiekuńczo – Leczniczych.

Ponadto zabezpieczając pomoc w formie usług opiekuńczych zauważamy, że częściej niż przez inne lata trafiają do MOPS w Dębicy osoby z coraz cięższymi stanami chorobowymi. Zwiększyła się liczba podopiecznych wymagających pomocy w formie pielęgnacji chorego w łóżku wraz z toaletą po-odleżynową, karmienia, rehabilitacji i usprawnienia zaburzonych funkcji organizmu z uwagi na niedowłady spowodowane udarami mózgu, wylewami i innymi schorzeniami w tym ciężkimi stanami onkologicznymi powodującymi znaczną niepełnosprawność i trudności w funkcjonowaniu zwłaszcza w ostatnim etapie życia.

Do zadań zleconych z zakresu administracji rządowej należy organizowanie i świadczenie specjalistycznych usług opiekuńczych w miejscu zamieszkania dla osób z zaburzeniami psychicznymi.

Specjalistyczne usługi są świadczone przez osoby posiadające kwalifikacje do wykonywania zawodu.

Wykres Nr 20. Realizacja zadań w formie specjalistycznych usług w latach 2007 – 2009.



Źródło: dane pobrane ze strony <http://www.mops-debica.pl/pl/sprawozdania>

Realizując zadania pomocy społecznej w zakresie świadczenia usług opiekuńczych w tym specjalistycznych usług opiekuńczych dla osób z zaburzeniami psychicznymi w domu chorego, opiekunki zabezpieczają ich niezbędne potrzeby. Gdy choroba, niepełnosprawność, potrzeba całodobowej opieki i pielęgnacji uniemożliwia funkcjonowanie w środowisku – to wspólnie z podopiecznym lub rodziną MOPS pomaga w umieszczeniu podopiecznego w Zakładzie Opiekuńczo – Pielęgnacyjnym.

Wychodząc naprzeciw potrzebom mieszkańców miasta Dębicy realizowane są zajęcia terapeutyczne dla dzieci dotkniętych autyzmem w systemie pracy jeden na jeden. Działająca „Grupa Wsparcia” organizuje comiesięczne spotkania dla rodziców i opiekunów dzieci autystycznych, by wspólnie rozwiązywać problemy, jakie napotykają, na co dzień. Korzystają z pomocy i wsparcia terapeutów oraz psychologów i pedagogów. W ramach tej działalności organizuje się obchody Dnia Dziecka, ogniska, przygotowuje się świąteczne spotkania połączone z szopką bożonarodzeniową. W działalność „Grupy Wsparcia” włącza się również wolontariat, który angażuje się także w pomoc na rzecz osób starszych i niepełnosprawnych,

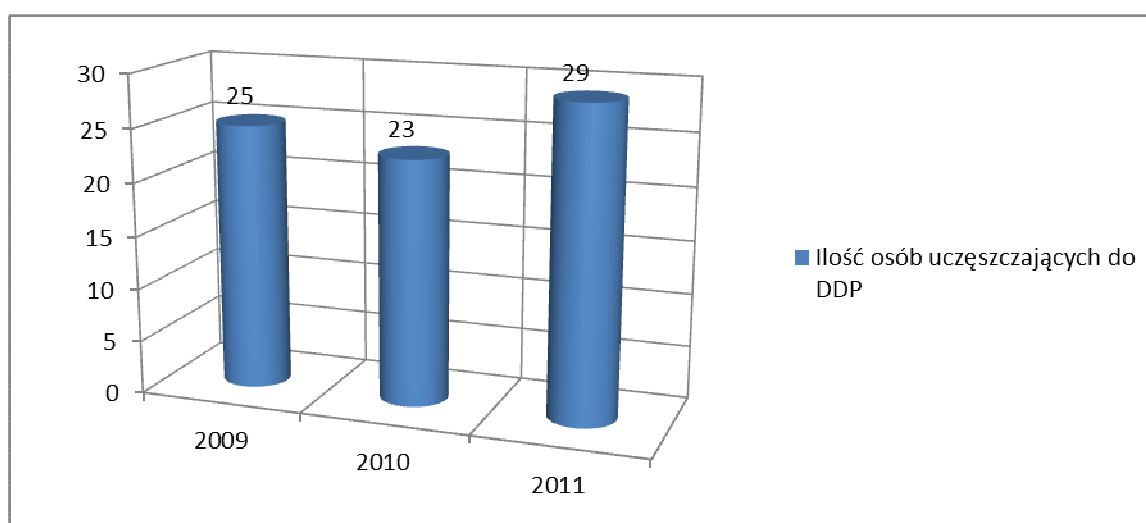
polegającą na odwiedzinach, czytaniu książek i prasy, pomocy w utrzymaniu czystości w domu chorego.

Wszyscy podopieczni objęci pomocą w formie usług opiekuńczych posiadają orzeczony stopień niepełnosprawności, by w razie potrzeby mogli skorzystać z wypożyczalni sprzętu rehabilitacyjnego.

4.6.2 Dom Dziennego Pobytu

Obszarem działania Domu Dziennego Pobytu jest miasto Dębica. Jest on placówką pół stacjonarną. Realizuje pomoc środowiskową na rzecz osób starszych (emerytów i rencistów) samotnych i innych osób potrzebujących wsparcia. DDP spełnia ważną funkcję, gdyż kompleksowo zaspokaja potrzeby ludzi starszych: aktywizuje ich, organizuje im czas wolny, zapewnia terapię nie odrywając ich od środowiska lokalnego.

Wykres Nr 21. Ilość osób korzystających z DDP w latach 2009-2011.



Źródło: dane pobrane ze strony <http://www.mops-debica.pl/pl/sprawozdania>

Dom Dziennego Pobytu zapewnia swoim uczestnikom:

- dowóz osób niepełnosprawnych do placówki,
- wyżywienie (obiad, kawa, herbata, woda mineralna),
- opiekę pielęgnacyjną,
- rehabilitację ruchową (ćwiczenia na przyrządach, gimnastyka, aerobik),
- rehabilitację usprawniającą (masaż ręczny, wibracyjny, relaksacja, ćwiczenia oddychania),
- zabiegi fizjoterapeutyczne (diadynamik, laser, solux, ultradźwięki, pole magnetyczne),

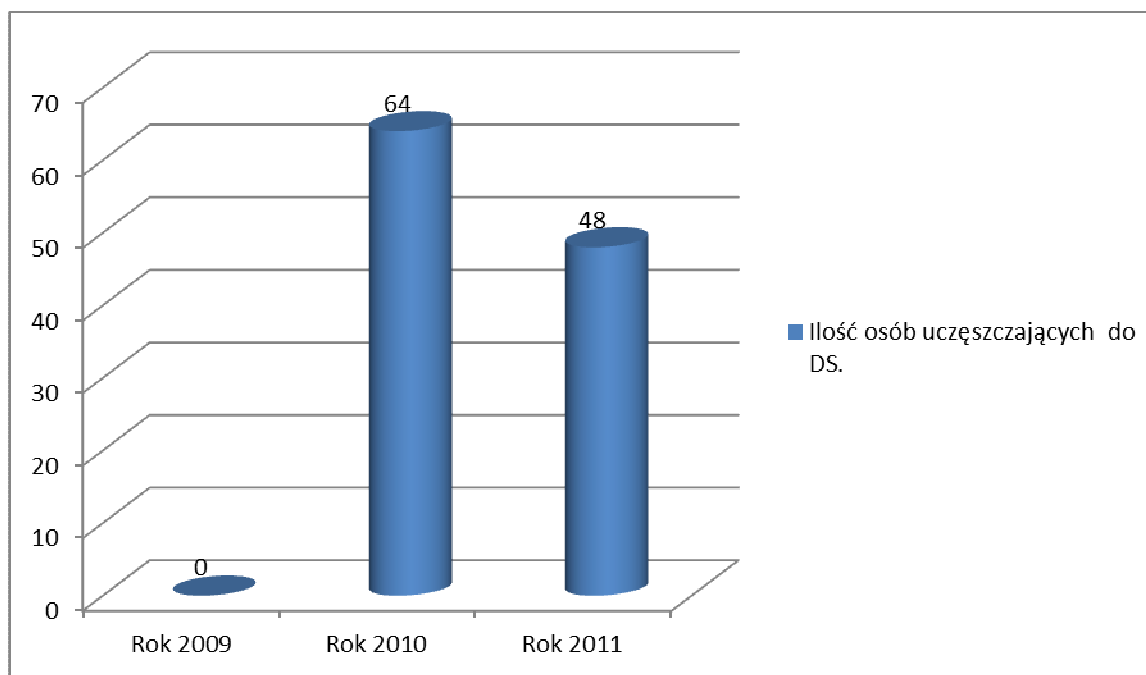
- terapię zajęciową (szydełkowanie, haftowanie, malowanie, latem prowadzenie przydomowego ogródka, wykonywanie prac okazjonalnych – kartki i stroiki świąteczne).
- imprezy okolicznościowe (opłatek, Dzień Babci i Dziadka, Dzień Chorego, Walentynki, Śniadanie Wielkanocne, Dzień Seniora, Andrzejki, Wigilia).

Ponadto uczestnicy DDP aktywnie uczestniczą w różnych spotkaniach kulturalno – rozrywkowych na terenie naszego miasta jak również poza nim (wyjazdy do teatru, do kina). Każdy uczestnik obchodzi swoje imieniny. Organizowane są spotkania z przedszkolakami i młodzieżą szkolną, by utrzymywać więź pokoleń.

4.6.3 Filia Nr 1 Domu Dziennego Pobytu

W grudniu 2009r. uroczyste został otwarty Dom Seniora. Na koniec 2010 roku wydano 64 decyzji na pobyt i posiłek w Filii DDP.

Wykres Nr 22. Ilość osób korzystających z DS w latach 2009-2011.



Źródło: dane pobrane ze strony <http://www.mops-debica.pl/pl/sprawozdania>

W Domu Seniora przy ul. Rzeszowskiej prowadzona jest dwojakiego rodzaju działalność na rzecz osób starszych.

W godzinach przedpołudniowych funkcjonuje w nim filia Domu Dziennego Pobytu. W zajęciach organizowanych do południa biorą udział osoby objęte między innymi na naszym ośrodku usługami opiekuńczymi.

Osoby te wspólnie z opiekunką mogą wyjść z domu i spędzić kilka godzin w towarzystwie innych ludzi. Mają możliwość skorzystania z ciepłego posiłku, który jest dowożony w formie cateringu w ramach programu „Pomoc państwa w zakresie dożywiania”.

Po godzinie 15-tej w Domu Seniora działa Klub Seniora. Może do niego przyjść każdy senior, który jest mieszkańcem Dębicy. W towarzystwie swoich kolegów seniorzy z naszego miasta mogą mile spędzić wolny czas. Mogą, też porozmawiać, pooglądać telewizję, filmy na DVD, zagrać w brydża, scrabble. Seniorzy uczą się obsługi komputera i zasad korzystania z Internetu, języka angielskiego.

W Domu Seniora organizowane są imieniny podopiecznych uczęszczających na zajęcia oraz inne okolicznościowe spotkania towarzyskie (Dzień Kobiet, Dzień Babci, Dzień Dziadka, Wigilia, Śniadanie Wielkanocne).

4.6.4 Środowiskowy Dom Samopomocy

W Środowiskowym Domu Samopomocy przebywają osoby z zaburzeniami psychicznymi jak i osoby niepełnosprawne intelektualnie w stopniu umiarkowanym i znacznym.

Wszyscy zatrudnieni pracownicy Domu są jednocześnie zespołem terapeutycznym i prowadzą zajęcia w pracowniach. Każdy z uczestników zajęć ma swojego pracownika pierwszego kontaktu, który przy wsparciu całego zespołu terapeutycznego przygotowuje plan pracy z podopiecznym. Celem każdego planu pracy jest możliwie jak największe usamodzielnienie uczestnika. Na terenie Domu działa 8 pracowni tematycznych. Do tego prowadzone są zajęcia z oligofrenopedagogiem, treningi czystości, medyczne, gospodarstwa domowego itp.

Zajęcia w pracowniach mają na celu treningi umiejętności samoobsługi i zaradności życiowej oraz funkcjonowania w życiu codziennym. Trening ten to prosta nauka przygotowania sobie posiłku, utrzymania czystości w swoim otoczeniu, drobne zakupy czy czynności takie jak przyszywanie guzika czy przybicie gwoźdźca.

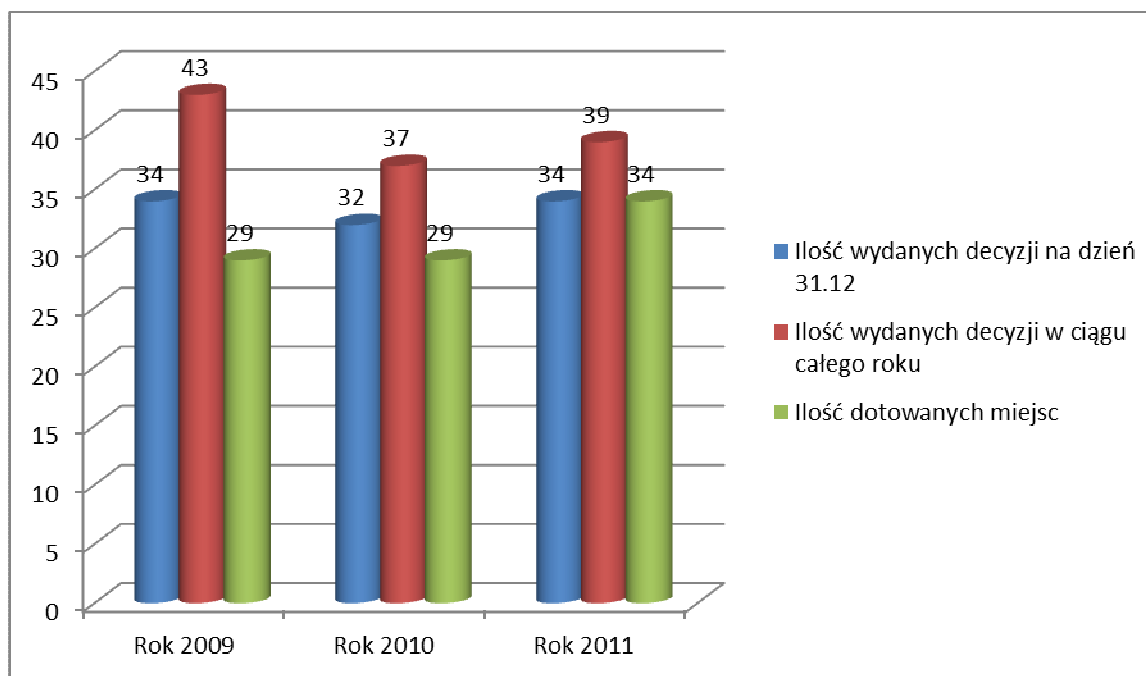
Celem prowadzonych zajęć są też treningi umiejętności społecznych i interpersonalnych. Kolejny cel prowadzonych przez nas terapii to trening umiejętności spędzania wolnego czasu: Trening aktywnego udziału w leczeniu własnym i radzenia sobie

z chorobą Wsparcie i „bycie” z drugą osobą to właściwie najważniejszy cel działania ŚDS. Zdarza się, że osoby przychodzące do Domu na spotkania potrzebują rozmowy i obiektywnego spojrzenia na ich problemy czy dylematy. Ich rodziny często, ze względu na rodzaj ich schorzeń, minimalizują ich problemy emocjonalne czy odsuwają je na plan dalszy zaspokajając potrzeby podstawowe. Niekiedy osoby im bliskie same przyznają, że nie umieją poruszać tematów dotyczących emocji, seksualności itp.

Kolejnym działem działalności jest poradnictwo socjalne. Dotyczy ono pomocy w kontaktach z instytucjami, pomocy w rozumieniu prawa i zasad funkcjonowania w społeczności lokalnej.

Obecnie raz w miesiącu uczestnicy zajęć w ŚDS mają konsultacje psychiatryczną. Celem działalności Domu jest zapewnienie osobom potrzebującym wsparcia obejmującego psychoterapię, rehabilitację społeczną (podtrzymywanie i rozwijanie u osób z zaburzeniami psychicznymi umiejętności niezbędnych do samodzielnego życia), terapię zajęciową, podejmowanie działań w celu przygotowania osób uczestniczących w zajęciach do podjęcia pracy.

Wykres Nr 23. Ilość osób korzystających z ŚDS w latach 2009-2011.



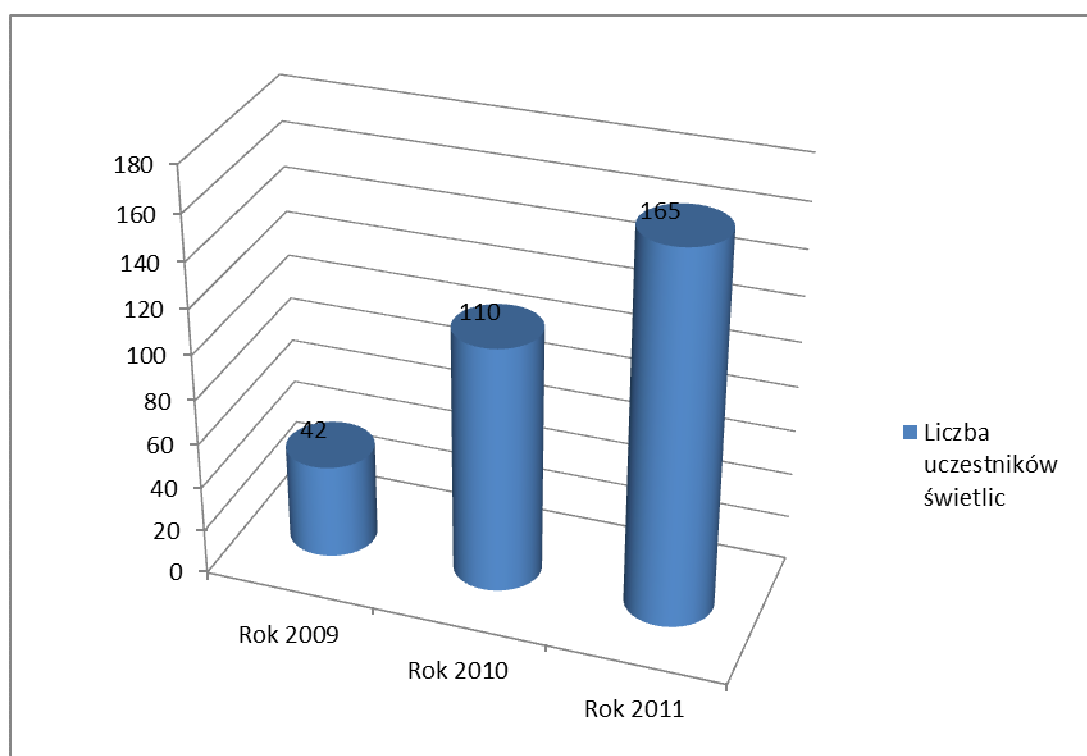
Źródło: dane pobrane ze strony <http://www.mops-debica.pl/pl/sprawozdania>

4.6.5 Świetlice środowiskowe

W strukturach Miejskiego Ośrodka Pomocy Społecznej działają 3 świetlice środowiskowe, w tym jedna socjoterapeutyczna. Są to placówki wsparcia dziennego, do których uczęszczają chłopcy i dziewczęta w wieku 6-18 lat. Dzieci uczęszczające na świetlicę pochodzą z rodzin dysfunkcyjnych a ich rodzice są w większości klientami MOPS. Warunkiem uczestniczenia w zajęciach świetlicowych jest wyrażenie zgody i wypełnienie przez rodzica lub opiekuna prawnego Karty Zgłoszeniowej. Ponadto Placówki przyjmują zgłoszenia na wniosek pedagoga szkolnego, psychologa, policjanta, kuratora sądowego lub innych osób mających uprawnienia do wykonywania zawodu w zakresie opieki, wychowania nad dzieckiem.

Ponadto w Dębicy funkcjonują świetlice środowiskowe dla dzieci i młodzieży prowadzone przez parafie, Caritas oraz organizacje pozarządowe.

Wykres Nr 24. Liczba dzieci w Świetlicach w latach 2009-2011.



Źródło: dane pobrane ze strony <http://www.mops-debica.pl/pl/sprawozdania>

Większość osób objętych wsparciem dzięki świetlicom działającym przy MOPS w Dębicy stanowią uczniowie szkół podstawowych i gimnazjum.

Dzieci często uczestniczą w zajęciach na świeżym powietrzu, podczas których zapewnia się im odpowiednią zabawę poprzez ruch. Podczas zajęć stacjonarnych w świetlicach, dzieci bardzo chętnie grają w różnego rodzaju gry planszowe, które nie tylko bawią, ale również uczą, np. tabliczki mnożenia, nazw kontynentów.

W placówkach działa zespół wychowawczy. W jego skład wchodzi: kierownik placówek, wychowawcy, inni specjaliści i instruktorzy. Wychowawcy ściśle współpracują z pracownikami socjalnymi, Policją, Kuratorami, Pedagogami szkolnymi. Działania te pozwalają na wymianę i uzupełnienie dotychczasowych informacji i doświadczeń oraz uzyskanie aktualnej oceny o sytuacji rodziny.

Placówki wspomagają i uzupełniają pracę szkoły we wszystkich jej zakresach: opieki, oddziaływań wychowawczych i dydaktycznych, jak i zabiegów terapeutycznych.

Zatrudnieni wychowawcy dbają o podstawowe potrzeby dzieci konieczne do prawidłowego ich rozwoju. Zapewniają bezpieczeństwo podczas prowadzonych zajęć, kładą duży nacisk na wychowanie, rozwijanie kompetencji szkolnych i ich socjalizację.

Placówki oferują pomoc w formie zajęć socjoterapeutycznych, manualnych, integracyjnych, kulinarnych, sportowych, informatycznych, tanecznych. Rozkład dnia uwzględnia zajęcia prowadzone przez instruktorów, czas na odrabianie zadań domowych, czas na samodzielne, spontaniczne zabawy dzieci, w dni pogodne pobyt na świeżym powietrzu; po południu zabawy wspólne mogą przybrać formę jedynie zabaw odprężających (ruchowych, sportowych, relaksacyjnych itp.) . Instruktorów i wychowawców wspierają wolontariusze, których praca i pomoc jest niezastąpiona.

4.6.6 Miejski Zespół Interdyscyplinarny ds. Przeciwdziałania Przemocy w Rodzinie

W kwietniu 2011r. Rada Miejska w Dębicy podjęła uchwałę w sprawie powołania Miejskiego Zespołu Interdyscyplinarnego do Spraw Przemocy w Rodzinie. Konieczność powołania zespołu interdyscyplinarnego wynikała z zapisów ustawy z dnia 29 lipca 2005r. o przeciwdziałaniu przemocy. Do zadań Zespołu należy:

- diagnozowanie problemu przemocy w rodzinie,
- podejmowanie działań w środowiskach zagrożonych przemocą mających na celu przeciwdziałanie temu zjawisku,
- inicjowanie interwencji w środowiskach dotkniętych przemocą w rodzinie,

- rozpowszechnianie informacji o instytucjach, osobach i możliwościach udzielania pomocy w środowisku lokalnym,
- inicjowanie działań w stosunku do osób stosujących przemoc w rodzinie,
- udzielanie pomocy, a w szczególności zapewnienie poradnictwa socjalnego, prawnego, psychologicznego osobom, rodzinom, grupom problemowym i środowisku, które mają trudności lub wykazują potrzebę wsparcia w rozwiązywaniu swoich problemów,
- udzielanie pomocy dzieciom doświadczającym i będącym świadkami przemocy w rodzinie,
- podejmowanie wspólnych działań w ramach procedury „Niebieska karta”.
- Realizacja „Programu przeciwdziałania przemocy w rodzinie oraz ochrony ofiar przemocy w rodzinie na terenie miasta Dębicy na lata 2011- 2015 ”.

Zespół działa w siedzibie Miejskiego Ośrodka Pomocy Społecznej w Dębicy. Podjęta przez Radę Miejską uchwała w tej sprawie oraz podpisane porozumienie pozwoli sprawniej przeciwdziałać przemocy w rodzinie i udzielać pomocy ofiarom tej przemocy.

W 2011 roku odbyły się 3 posiedzenia zespołu w ramach, których zostało utworzonych 11 grup roboczych, które spotkały się 17 razy w sprawie 24 zgłoszeń. Zostało założonych 9 „Niebieskich Kart”.

Sprawy, którymi zajęły się grupy dotyczyły:

- przemoc wobec dzieci stosowana przez matki,
- przemoc wobec dziecka z powodu nadużywania alkoholu przez rodziców,
- przemoc wobec osoby chorej psychicznie,
- przemoc domowa ze strony mężów.

Powołanie zespołu interdyscyplinarnego jest częścią działania mającego na celu złagodzenie skutków przemocy w rodzinach. Bezpośredni kontakt przedstawicieli poszczególnych instytucji ułatwi wymianę informacji na temat konkretnego przypadku. W pracy zespołu bardzo ważne jest również współdziałanie specjalistów poszczególnych dziedzin.

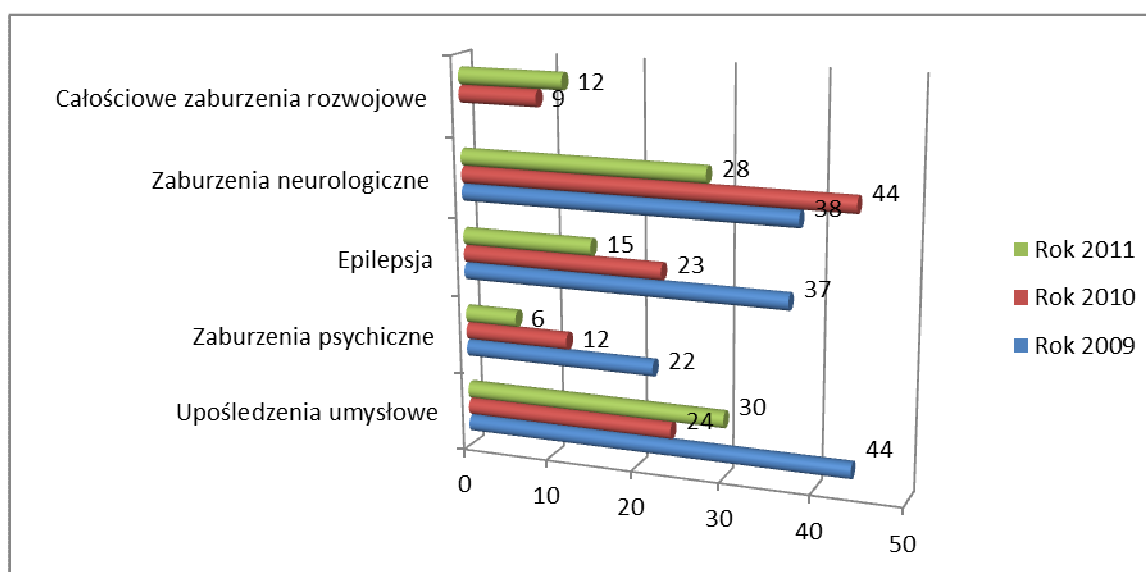
Do dnia dzisiejszego zostało założonych 47 „Niebieskich Kart” w rodzinach dotkniętych przemocą..

4.7. Powiatowy Zespół ds. Orzekania o Stopniu Niepełnosprawności w Dębicy

Dane Powiatowego Zespołu obok danych ze Szpitala Powiatowego najbardziej obrazują stan zdrowia mieszkańców miasta.

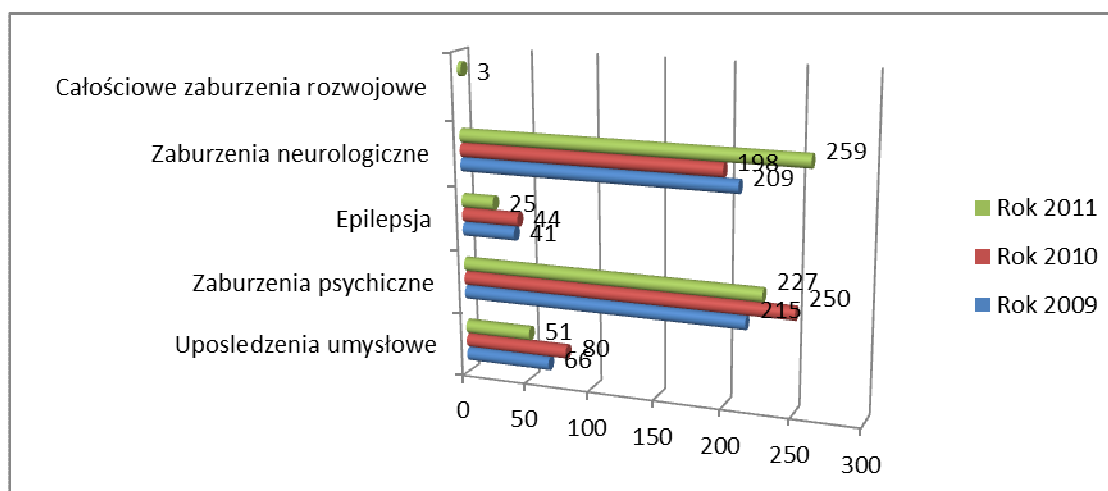
W 2009r. Komisja wydała łącznie 452 orzeczenia dla mieszkańców Dębicy poniżej 16 roku życia, w 2010r było to 426 orzeczeń a w 2011r – 367.

Wykres Nr 25. Liczba wydanych orzeczeń dla osób przed 16 rokiem życia.



Źródło: dane przekazane przez PZdsOoSN w Dębicy.

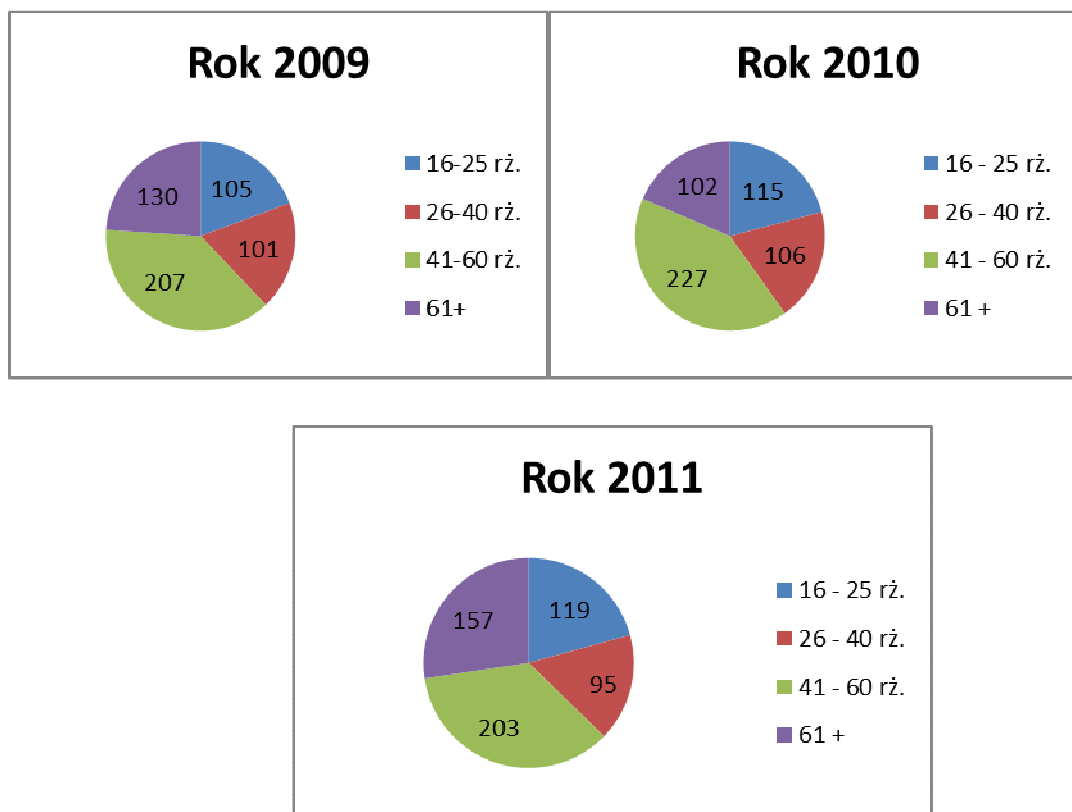
Wykres Nr 26. Liczba wydanych orzeczeń dla osób po 16 roku życia.



Źródło: dane przekazane przez PZdsOoSN w Dębicy.

W 2011r. wydano łącznie 2725 orzeczeń o stopniu niepełnosprawności, z czego 565 czyli 20,73% związanych było bezpośrednio ze zdrowiem psychicznym.

Wykres Nr 27. Przedziały wiekowe osób powyżej 16 roku życia, którym zostały orzeczone stopnie niepełnosprawności.



Źródło: dane przekazane przez PZdsOoS/N w Dębicy.

4.8. Domy Pomocy Społecznej

Osobie wymagającej całodobowej opieki z powodu wieku, choroby lub niepełnosprawności, niemogącej samodzielnie funkcjonować w codziennym życiu, której nie można zapewnić niezbędnej pomocy w formie usług opiekuńczych, przysługuje prawo do umieszczenia w domu pomocy społecznej.

Pobyt w domu pomocy społecznej jest ostatecznością, po wyczerpaniu wszystkich form pomocy społecznej. Dom pomocy społecznej świadczy usługi bytowe, opiekuńcze, wspomagające i edukacyjne na poziomie obowiązującego standardu, w zakresie i formach wynikających z indywidualnych potrzeb osób w nim przebywających. Organizacja domu

pomocy społecznej, zakres i poziom świadczonych usług przez dom uwzględnia w szczególności wolność, intymność, godność i poczucie bezpieczeństwa domu oraz stopień ich fizycznej i psychicznej sprawności.

Osoby kierowane są do domu pomocy społecznej odpowiedniego typu, zlokalizowanego jak najbliżej miejsca zamieszkania osoby kierowanej, chyba, że okoliczności sprawy wskazują inaczej, po uzyskaniu zgody tej osoby lub jej przedstawiciela ustawowego na umieszczenie w domu pomocy społecznej. Zgodnie z art. 17 ustawy o pomocy społecznej do zadań własnych gminy należy obowiązek kierowania do domu pomocy społecznej osób i ponoszenie odpłatności za pobyt mieszkańca gminy w tym domu.

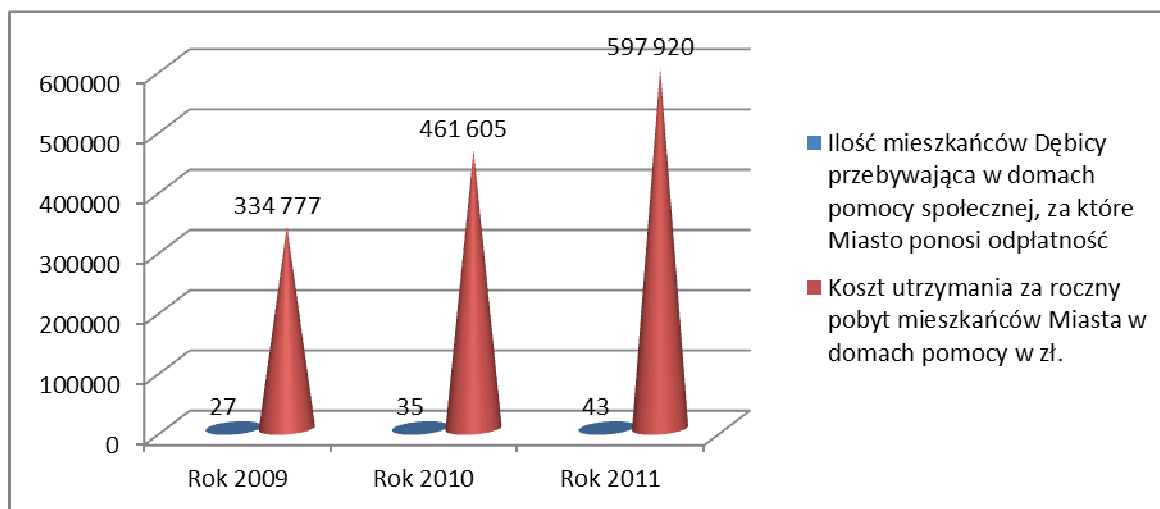
Na terenie powiatu dębickiego funkcjonują dwa Domy Pomocy Społecznej, z których usług mogą korzystać mieszkańcy miasta Dębicy, w związku z tym, że bezpośrednio na terenie Gminy Miasta Dębicy nie ma żadnego DPS-u.

Domu Pomocy Społecznej w Parkoszu, który przeznaczony jest dla 96 osób, w tym 42 miejsca dla osób w podeszłym wieku oraz 54 miejsca dla osób przewlekle somatycznie chorych.

Natomiast **Dom Pomocy Społecznej im. Świętego Ojca Pio w Dębicy** przeznaczony jest dla mężczyzn przewlekle chorych psychicznie. Placówka przeznaczona jest do przyjęcia 213 mieszkańców. Nad zdrowiem i samopoczuciem mieszkańców czuwają lekarze, pielęgniarki, opiekunowie a także rehabilitanci. Dom Pomocy Społecznej w Dębicy nie posiada barier architektonicznych, dlatego też placówka może przyjmować osoby poruszające się na wózkach inwalidzkich.

Do dyspozycji mieszkańców oddaje się komfortowe pokoje z węzłem sanitarnym dostosowane do potrzeb i sprawności pensjonariuszy. Mieszkańcy mogą korzystać z terapii zajęciowej a także z profesjonalnej rehabilitacji pod okiem specjalistów.

Wykres Nr 28. Ilość mieszkańców Dębicy przebywająca w domach pomocy społecznej.



Źródło: dane przekazane przez MOPS w Dębicy

4.9. Warsztaty Terapii Zajęciowej

Warsztaty Terapii Zajęciowej w Dębicy funkcjonują od 01.07.2004r. Organem prowadzącym jest Stowarzyszenie Rodziców i Przyjaciół Osób Niepełnosprawnych "Radość" w Dębicy. W realizowanej w warsztatach rehabilitacji uczestniczy 45 osób niepełnosprawnych.

Rehabilitacja zawodowa i społeczna realizowana jest w ramach 9 pracowni:

- gospodarstwa domowego,
- dziewiarstwa i szycia,
- skóry i sznurka,
- ogrodnicza,
- stolarska,
- rękodzieła artystycznego,
- plastyczna,
- technik różnych,
- multimedialno-komputerowa.

Do dyspozycji uczestników warsztatów jest 9 terapeutów zajęciowych. Mają też oni możliwość uczestniczenia w zajęciach fizjoterapii, biblioterapii i muzykoterapii. Prowadzona

jest rehabilitacja na basenie oraz poradnictwo zawodowe. Zapewniona jest także opieka medyczna i psychologiczna. Z zajęć w WTZ korzystają również mieszkańcy Miasta Dębicy.

4.10. Specjalistyczna Placówka Wsparcia Dziennego i Wczesnego Wspomagania Rozwoju Dziecka

W Placówce prowadzone są systematyczne zajęcia usprawniające dzieci w wieku od 0 do 16 lat z różnymi dysfunkcjami narządu ruchu, mowy i myślenia. Udzielana pomoc dotyczy wszelkich oddziaływań terapeutycznych, korekcyjnych, kompensacyjnych i logopedycznych w zakresie wspierania rozwoju dziecka.

Na terenie Placówki pracuje zespół specjalistów zajmujących się kompleksowym usprawnianiem dzieci tj.: pediatra-rehabilitant, surdopedagog-logopeda, psycholog-logopeda, pedagog-terapeuta oraz czterech fizjoterapeutów, dlatego udzielane są tu także instruktaże dla rodziców i opiekunów dzieci niepełnosprawnych dotyczące codziennej pielęgnacji i usprawniania oraz wszelkie informacje z zakresu pomocy prawnej, społecznej i lekarskiej.

Placówka współpracuje z wieloma instytucjami pracującymi z dziećmi, takimi jak: specjalistyczne poradnie, przedszkola, szkoły, placówki leczniczo-rehabilitacyjne itp. Z Placówką ściśle współpracuje Stowarzyszenie Pomocy Niepełnosprawnym z Mózgowym Porażeniem Dziecięcym i jako organizacja wspomagająca, finansuje zakup wielu pomocy i sprzętu rehabilitacyjnego niezbędnego do usprawniania dzieci.

Wprawdzie placówka jest instytucją powiatową, ale z jej usług na bieżąco korzystają mieszkańcy Miasta Dębicy.

4.11. Działania skierowane do osób z zaburzeniami psychicznymi realizowane przez organizacje pozarządowe

Organizacje pozarządowe oraz podmioty wymienione w art. 3 ust. 3 ustawy o działalności pożytku publicznego i o wolontariacie pełnią ogromną rolę w obszarze działań skierowanych do osób z zaburzeniami psychicznymi. Realizują one zadania z zakresu m.in. aktywizacji zawodowej, promocji zdrowia, a także zapewniają pozainstytucjonalną opiekę nad osobami z zaburzeniami psychicznymi.

Stowarzyszenie Pomocy Społecznej „Ad Astram” w Dębicy swoją działalność rozpoczęło w grudniu 2002r. Nadrzędnym celem Stowarzyszenia jest niesienie wszechstronnej pomocy w celu zapobiegania wykluczeniom społecznym, kreowanie

twórczych postaw wobec życia, kształtowanie postaw humanitarnych i prospołecznych, podniesienie świadomości i kultury ekologicznej.

Stowarzyszenie swoją działalnością stara się nieść pomoc rodzinom i osobom w trudnej sytuacji życiowej, również osobom niepełnosprawnym. Realizuje również działania skierowana dla osób z zaburzeniami psychicznymi. Przykładem tego był program „*Zielone światło dla integracji*” realizowany w 2011 roku i dofinansowany ze środków Programu Działaj Lokalnie – Programu Polsko- Amerykańskiej Fundacji Wolności realizowany przez Akademię Rozwoju Filantropi w Polsce i Lokalną Organizację Grantową. Celem głównym projektu była integracja międzypokoleniowa osób z zaburzeniami psychicznymi, seniorów, dzieci i młodzieży. Współpraca międzypokoleniowa seniorów z młodzieżą i osobami niepełnosprawnymi polegała na wspólnym uczestnictwie w warsztatach artystycznych, konfrontacji dwóch światów i zderzenia dwóch kultur: pokolenie ludzi młodych i seniorów stworzeniu nowych międzypokoleniowych przyjaźni.

W ramach projektu zostały zorganizowane zajęcia taneczne, których celem było zatarcie wszelkich różnic, czy to pokoleniowych czy też sprawnościowych, zaangażowanie we wspólne działanie i poczucie odpowiedzialności za drugą osobę.

Cele swoje Stowarzyszenie realizuje poprzez ścisłe współdziałanie z Miejskim Ośrodkiem Pomocy Społecznej w Dębicy, współdziałanie z organami samorządowymi, organami administracji państwowej.

Stowarzyszenie „Z Potrzeby Serca” działa przy Zespole Szkół Specjalnych w Dębicy. Stowarzyszenie chroni życie, zdrowie i godność osób niepełnosprawnych poprzez swoją działalność tj. troska o stworzenie warunków dla wszechstronnego rozwoju i aktywnego spędzania wolnego czasu, towarzyszenie osobom niepełnosprawnym w odkrywaniu swojego człowieczeństwa i pomoc w odnalezieniu własnego miejsca w życiu.

Aktywnie współpracuje z rodzicami oraz najbliższym środowiskiem osób niepełnosprawnych, wspiera ich w radzeniu sobie z niepełnosprawnością dziecka.

Podjeżdżuje, wspiera i promuje inicjatywy o charakterze edukacyjnym, kulturalnym, społecznym, integracyjnym, rekreacyjnym, wypoczynkowym, terapeutycznym, rehabilitacyjnym itp. mające na celu szeroko rozumiane wyrównywanie szans osób niepełnosprawnych.

Jest organizacją otwartą na współpracę z osobami, pragnącymi włączyć się w realizację statutowych celów Stowarzyszenia, wydatnie przyczyniając się do wspierania osób z różnymi rodzajami niepełnosprawności w każdym wieku.

Stowarzyszenie współpracuje z wolontariuszami ze „Szkolnego Klubu 8” działającym przy II Liceum Ogólnokształcącym w Dębicy.

Z najważniejszych inicjatyw krótkiej działalności stowarzyszenia to:

- Piknik Rodzinny Eko-Kultura; projekt współfinansowany przez Starostwo Powiatowe w Dębicy,
- „SYNESTEZJA”; projekt „Kolorowa Akademia” współfinansowany przez Fundację Stefana Batorego,
- „Kolorowa Szkoła”; projekt współfinansowany przez TVP w ramach akcji „Reklama Dzieciom”.

Stowarzyszenie Rodziców i Przyjaciół Osób Niepełnosprawnych "Radość" w Dębicy, Organizacja reprezentuje interesy osób niepełnosprawnych i ich rodzin. Celem Stowarzyszenia jest działanie na rzecz tworzenia najkorzystniejszych warunków do pełnego fizycznego i osobowego rozwoju osób niepełnosprawnych tak umysłowo, jak i ruchowo, oraz umożliwienia im aktywnego i godnego uczestnictwa w życiu społecznym, a także pomoc ich rodzinom.

W mieście Dębica działa Oddział Poradni Specjalistycznej „**ARKA**”. Poradnia świadczy pomoc w zakresie różnorodnych trudności ludzi, które są nieodłączne od codziennego życia. Dokonuje się to na płaszczyźnie: psychologicznej, pedagogicznej, medycznej, prawnej i duszpasterskiej. Wieloraka pomoc uwzględnia personalistyczną koncepcję człowieka, jego godność, wartość, odpowiedzialność w oparciu o etyczno-społeczne nauczanie Kościoła. Obecnie w dębickiej Arce porad udzielają psycholog, prawnicy, pedagodzy, doradcy ds. uzależnień, lekarz i duszpasterz.

4.12 Zakład Aktywizacji Zawodowej

W powiecie dębickim od 05.01.2009 roku działa Zakład Aktywności Zawodowej w Woli Żyrakowskiej. Utworzony został przez Stowarzyszenie Rodziców i Przyjaciół Osób Niepełnosprawnych „Radość” w celu zatrudnienia osób niepełnosprawnych zaliczonych do umiarkowanego i znacznego stopnia niepełnosprawności. W Zakładzie prowadzona jest rehabilitacja zawodowa i społeczna tych osób oraz przygotowanie do aktywnego życia w otwartym środowisku na miarę ich indywidualnych możliwości.

Zakład Aktywności Zawodowej w Woli Żyrakowskiej finansowany jest przez Urząd Marszałkowski w Rzeszowie oraz ze środków Państwowego Funduszu Rehabilitacji Osób

Niepełnosprawnych.

W zakładzie zatrudnionych jest 30 osób, w tym 22 osoby ze znacznym i umiarkowanym stopniem niepełnosprawności- 20 z nich to osoby upośledzone umysłowo bądź chore psychicznie. Część z nich to mieszkańcy miasta Dębicy. Osoby niepełnosprawne pracują w dwóch działach: stolarskim i rękodzieła artystycznego. Oprócz pracy zawodowej pracownicy mają do dyspozycji czas przeznaczony na rehabilitację w wymiarze 60 minut.

5. Cele oraz zadania Miejskiego Programu Ochrony Zdrowia Psychicznego

Uwzględniając cele Narodowego Programu Ochrony Zdrowia Psychicznego i aktualny stan psychiatrycznej opieki zdrowotnej, pomocy społecznej dla mieszkańców miasta Dębicy oraz możliwości w tym zakresie, ustala się następujące cele i zadania:

Cel główny 1. Promocja zdrowia psychicznego i zapobieganie zaburzeniom psychicznym.

Cel szczegółowy:

1.1. Upowszechnienie wiedzy na temat zdrowia psychicznego, kształtowanie zachowań i stylów życia korzystnych dla zdrowia psychicznego, rozwijanie umiejętności radzenia sobie w sytuacjach zagrażających zdrowiu psychicznemu.

Lp.	Nazwa zadania	Formy realizacji	Realizatorzy	Wskaźniki monitorujące	Źródła finansowania	Przewidywane rezultaty
1.	Aktywizacja instytucji, organizacji, stowarzyszeń i lokalnej ludności w obszarze promocji zdrowia psychicznego	Ogłaszanie konkursów na realizację zadań i programów z zakresu ochrony zdrowia, promocji zdrowego trybu życia, szkolenia dotyczące zdrowego stylu życia, podejmowanie działań sprzyjających zachowaniu zdrowia psychicznego	Gmina Miasto Dębica	Ilość ogłoszonych konkursów i programów Ilość osób uczestniczących	środki własne realizatora	<u>Pogłębienie</u> wiedzy o zdrowiu psychicznym. <u>Promowanie</u> zachowań i zdrowego stylu życia korzystnego dla zdrowia psychicznego <u>Podnoszenia</u> umiejętności radzenia sobie w sytuacjach zagrażających zdrowiu psychicznemu.
2.	Propagowanie zdrowia psychicznego wśród dzieci i młodzieży	- realizacja programów profilaktycznych przez szkoły - prelekcje, pogadanki, wykłady skierowane do dzieci i młodzieży - konkursy plastyczne dla dzieci, wystawy prac plastycznych wykonanych przez dzieci w środowisku osób dorosłych - konkursy literackie, wiedzy, spektakle teatralne	przedszkola szkoły pedagodzy szkolni, wychowawcy, nauczyciele biblioteki MOK Miejska Komisja Rozwiązywania Problemów Alkoholowych MOPS – Świetlice Poradnia Psychologiczna Pedagogiczna Szkoły	Liczba uczestniczących ilość wydarzeń	środki własne realizatorów	

			zrzeszone w „Sieci szkół promujących zdrowie”			
3.	Promocja zdrowia psychicznego wśród mieszkańców miasta	- upowszechnienie informacji o Ogólnopolskim Telefonie Kryzysowym 116123 - rozdawnictwo ulotek i broszur tematycznych - zorganizowanie raz na dwa lata konferencji dotyczących objawów, przebiegu, następstw i możliwości leczenia zaburzeń psychicznych	UM ŚDS Poradnia Psychologiczna o Pedagogiczna	liczba publikacji, ulotek, plakatów ilość wydarzeń	środki własne realizatorów	
4.	Ekspozowanie w środowisku ważnych dni dla ochrony zdrowia psychicznego	Organizowanie: Światowego Dnia Zdrowia Psychicznego Dnia Godności Osób z Niepełnospr. Intelktualną	ŚDS MOK Zespół Szkół Specjalnych Stowarzyszenie Radość	liczba uczestników	środki własne realizatorów	

Cel szczegółowy:

1.2. Zapobieganie zaburzeniom psychicznym.

Zadania:

1.2.1. Opracowanie programów zapobiegania przemocy w rodzinie, w szkole i w środowisku lokalnym.

1.2.2. Realizacja programów zapobiegania przemocy w rodzinie, w szkole i w środowisku lokalnym z uwzględnieniem.

wskaźnik monitorujący: odsetek populacji biorącej udział w programie/rok

Lp.	Nazwa zadania	Formy realizacji	Realizatorzy	Wskaźniki monitorujące	Źródła finansowania	Przewidywane rezultaty
1.	Zapobieganie zaburzeniom psychicznym	- realizacja programów z zakresu profilaktyki przemocy w rodzinie - zamieszczanie informacji na stronie internetowej Miasta o możliwościach	UM Szkoly MOPS – Świetlice Ośrodek Interwencji Kryzysowej	liczba uczestniczących w programie	środki własne realizatora	Wzmocnienie systemu działań w zakresie pomocy rodzinom uwikłanym w problem przemocy w rodzinie.

		uzyskania opieki zdrowotnej, pomocy, wsparcia				Wzmocnienie systemu działań w zakresie pomocy rodzinom, w których występują problemy związane z nadużywaniem alkoholu. Wzrost świadomości na temat zdrowia i zdrowego stylu życia
2.	Zapobieganie szkodliwemu stosowaniu używek (alkohol, dopalacze, tytoń, leki, narkotyki), promowanie zdrowego stylu życia	- pogadanki, programy profilaktyczne realizowane przez szkoły - realizacja programów z zakresu profilaktyki przemocy w rodzinie, problemów alkoholowych	MOPS - Świetlice szkoły Miejska Komisja Rozwiązywania Problemów Alkoholowych Miejski Zespół Interdyscyplinarny Biblioteki Klub Abstynenta Jutrzenka Poradnia Arka	liczba osób objętych programem w danym roku	środki własne realizatora	

Cel szczegółowy:

1.3. Zwiększenie integracji społecznej osób z zaburzeniami psychicznymi.

Zadania:

1.3.1. Przygotowanie lokalnych programów informacyjno-edukacyjnych sprzyjających postawom zrozumienia i akceptacji oraz przeciwdziałających dyskryminacji wobec osób z zaburzeniami psychicznymi.

1.3.2. Realizacja lokalnych programów informacyjno-edukacyjnych sprzyjających postawom zrozumienia i akceptacji oraz przeciwdziałających dyskryminacji wobec osób z zaburzeniami psychicznymi.

Lp.	Nazwa zadania	Formy realizacji	Realizatorzy	Wskaźniki monitorujące	Źródła finansowania	Zakładane rezultaty
1.	Stworzenie środowiska przyjaznego osobom niepełnosprawnym, z zaburzeniami psychicznymi (wyjazdy, spotkania integracyjne)	Organizacja: - festyny, - przeglądy, - konkursy, - spotkania dla dzieci i młodzieży, - kolonie letnie.	ŚDS, MOK, Szkoły, Przedszkola, organizacje pozarządowe biblioteki	liczba wydarzeń z udziałem osób z zaburzeniami psychicznymi, liczba uczestników	środki własne realizatorów środki z zewnątrz (sponsorzy) w ramach ogłaszanych konkursów	Zmniejszenie upośledzenia społecznego poprzez zmianę postaw społecznych. Zmniejszenie skali zjawiska stygmatyzacji i dyskryminacji osób i członków rodzin osób z zaburzeniami psychicznymi.
2.	Upowszechnienie środowiskowego modelu psychiatrycznej opieki zdrowotnej	- zamieszczanie artykułów tematycznych na stronach internetowych Urzędu Miasta, MOPS, ŚDS i w lokalnej prasie.	ŚDS, lokalne media Poradnia Psychologiczno Pedagogiczna	ilość artykułów	środki własne realizatorów w ramach ogłaszanych konkursów	

Cel szczegółowy:

1.4. Organizacja systemu poradnictwa i pomocy w stanach kryzysu psychicznego.

Zadania:

1.4.1. Tworzenie lokalnych ośrodków pomocy kryzysowej oferujących poradnictwo i pomoc w stanach kryzysu zagrażającego zdrowiu psychicznemu.

Lp.	Nazwa zadania	Formy realizacji	Realizatorzy	Wskaźniki monitorujące	Źródła finansowania	Zakładane rezultaty
1.	Organizacja systemu poradnictwa i pomocy w stanach kryzysu psychicznego, przemocy w rodzinie	poradnictwo Zespół Interdyscyplinarny ds. przeciwdziałania przemocy. - Szkoły – prelekcje, pogadanki - współpraca z Ośrodkiem Interwencji Kryzysowej	Miejski Zespół Interdyscyplinarny ds. przeciwdziałania przemocy. Szkoły MOPS Poradnia Psychologiczno Pedagogiczna	ilość udzielonych porad liczba uczestników	środki własne realizatora	Wszechstronna pomoc osobom będących w sytuacjach kryzysowych. Większa znajomość problemów społeczeństwa. Specjalistyczna pomoc w wyjściu z sytuacji kryzysowej.
3.	Doskonalenie usług profilaktyczno - wspierających w zakresie interwencji kryzysowej	Szkolenia dla pracowników socjalnych, pracowników oświaty, pielęgniarek i innych osób	MOPS Miejski Zespół Interdyscyplinarny szkoły	liczba osób objętych programem	środki własne realizatora, konkursy	

Cel główny 2. Zapewnienie osobom z zaburzeniami psychicznymi wielostronnej i powszechnie dostępnej opieki zdrowotnej oraz innych form opieki i pomocy niezbędnych do życia w środowisku rodzinnym i społecznym.

Cel szczegółowy:

2.1. Upowszechnienie środowiskowego modelu psychiatrycznej opieki zdrowotnej.

Zadania:

2.1.1. Opracowanie lokalnego programu zwiększenia dostępności i zmniejszenia nierówności w dostępie do różnych form środowiskowej psychiatrycznej opieki zdrowotnej, w tym zwłaszcza form niezbędnych do tworzenia centrów zdrowia psychicznego:

- ✓ leczenia ambulatoryjnego,
- ✓ leczenia w zespołach środowiskowych,
- ✓ leczenia w oddziałach dziennych,
- ✓ leczenia w oddziałach psychiatrycznych w szpitalach ogólnych, dla dzieci, młodzieży i dorosłych — zgodnie z zalecanym poziomem wskaźników.

2.1.2. Realizacja programu zwiększenia dostępności i zmniejszenia nierówności w dostępie do różnych form psychiatrycznej opieki zdrowotnej w powiecie lub gminie.

2.1.3. Integrowanie działalności placówek psychiatrycznej opieki zdrowotnej poprzez tworzenie lokalnego centrum zdrowia psychicznego, zapewniającego mieszkańcom powiatu lub gminy kompleksową, środowiskową (stacjonarną i niestacjonarną) opiekę w zakresie zdrowia psychicznego.

Lp.	Nazwa zadania	Formy realizacji	Realizatorzy	Wskaźniki monitorujące	Źródła finansowania	Zakładane rezultaty
1.	Rozwinięcie systemu pomocy osobom uzależnionym na terenie Miasta Dębicy	- poradnictwo dla osób uzależnionych i współuzależnionych	MOPS Miejska Komisja ds. Rozwiązywania Problemów Alkoholowych Poradnia Arka Klub Abstynenta Jutrzenka Ośrodek Interwencji Kryzysowej	ilość udzielonych porad	środki własne realizatorów	Zwiększenie mieszkańcom Miasta Dębicy kompleksowej, środowiskowej opieki w zakresie zdrowia psychicznego.
2.	Współpraca ze służbami opieki psychiatrycznej i psychologicznej na terenie miasta oraz zakładami opieki zdrowotnej	- korzystanie z dostępnej psychiatrycznej opieki zdrowotnej oraz poradni psychologiczno-pedagogicznej	MOPS Szkoły ŚDS	Ilość skierowań do poradni	Środki własne realizatorów	

Cel szczegółowy:

2.2. Upowszechnienie zróżnicowanych form pomocy i oparcia społecznego.

Zadania:

2.2.1. Opracowanie lokalnego programu poszerzenia, zróżnicowania i unowocześniania pomocy i oparcia społecznego dla osób z zaburzeniami psychicznymi, w zakresie pomocy: bytowej, mieszkaniowej, stacjonarnej, samopomocy środowiskowej.

2.2.2. Realizacja lokalnego programu poszerzenia, zróżnicowania i unowocześniania pomocy i oparcia społecznego dla osób z zaburzeniami psychicznymi.

2.2.3. Wspieranie finansowe samopomocowych projektów służących rozwojowi form oparcia społecznego dla osób z zaburzeniami psychicznymi.

2.2.4. Zapewnienie ciągłości wsparcia finansowego projektom pozarządowym realizującym takie formy oparcia społecznego dla osób z zaburzeniami psychicznymi, które wymagają działania ciągłego.

2.2.5. Zwiększenie udziału zagadnień pomocy osobom z zaburzeniami psychicznymi w działalności powiatowych centrów pomocy rodzinie.

Lp.	Nazwa zadania	Formy realizacji	Realizatorzy	Wskaźniki monitorujące	Źródła finansowania	Zakładane rezultaty
1.	Wsparcie dla osób z zaburzeniami psychicznymi w ŚDS	Skierowanie do ŚDS	MOPS	Liczba osób przebywających w ŚDS w danym roku	dotacja celowa	Zróżnicowanie i unowocześnienie pomocy i oparcia społecznego dla osób z
2.	Zapewnianie całodobowej opieki w domach pomocy społecznej dla osób przewlekle psychicznie chorych	Skierowanie do DPS	MOPS Gmina Miasto Dębica	liczba osób przebywających w domach pomocy społecznej w danym roku	środki własne gminy	zaburzeniami psychicznymi
3.	Realizacja pomocy finansowej i rzeczowej na rzecz osoby z zaburzeniami psychicznymi	Zasiłki stałe, celowe, okresowe, opiekuńcze, dożywianie	MOPS Gmina Miasto Dębica	liczba osób korzystających z pomocy w danym roku	środki własne gminy dotacje celowe	
4.	Utworzenie punktu konsultacyjnego dla osób i opiekunów osób z zaburzeniami psychicznymi	Poradnictwo w zakresie możliwości uzyskania odpowiednich form wsparcia	ŚDS	Ilość udzielonych porad	środki własne realizatora	

Cel szczegółowy:

2.3. Aktywizacja zawodowa osób z zaburzeniami psychicznymi.

Zadania:

2.3.1. Opracowanie lokalnego programu rozwoju zróżnicowanych form wspieranego zatrudnienia i przedsiębiorczości społecznej dostosowanych do potrzeb osób z zaburzeniami psychicznymi.

2.3.2. Realizacja lokalnego programu rozwoju zróżnicowanych form wspieranego zatrudnienia i przedsiębiorczości społecznej dostosowanych do potrzeb osób z zaburzeniami psychicznymi.

2.3.3. Zwiększanie dostępności rehabilitacji zawodowej, organizacja poradnictwa zawodowego i szkoleń zawodowych dla osób z zaburzeniami psychicznymi.

2.3.4. Przygotowanie kampanii szkoleniowo-informacyjnej adresowanej do pracodawców promującej zatrudnianie osób z zaburzeniami psychicznymi.

2.3.5. Prowadzenie kampanii szkoleniowo-informacyjnej adresowanej do pracodawców promującej zatrudnianie osób z zaburzeniami psychicznymi.

2.3.6. Zwiększenie udziału zagadnień zatrudnienia osób z zaburzeniami psychicznymi w działalności powiatowych urzędów pracy.

Lp.	Nazwa zadania	Formy realizacji	Realizatorzy	Wskaźniki monitorujące	Źródła finansowania	Zakładane rezultaty
1.	Organizacja poradnictwa zawodowego	- Kontakt osoby z zaburzeniami psychicznymi z pośrednikiem pracy i doradcą zawodowym z PUP w celu przedstawienia ofert pracy znajdujących się w rejestrach urzędu (ZAZ, zakłady pracy chronionej) - Gimnazjalne poradnictwo zawodowe	MOPS CIS ŚDS Skoły Poradnia Psychologiczno-Pedagogiczna	liczba osób objętych usługami doradczymi	środki własne realizatorów	Znajomość form pomocy w zakresie rehabilitacji zawodowej i społecznej oraz przygotowanie do aktywnego życia w otwartym środowisku na miarę ich indywidualnych możliwości
2.	Kampania informacyjna skierowana do pracodawców zachęcająca do zatrudnienia osób z zaburzeniami psychicznymi	Zamieszczenie na stronie internetowej Urzędu Miasta informacji promujących i zachęcających pracodawców do zatrudnienia osób niepełnosprawnych, w tym osób przechodzących kryzys psychiczny, chorych psychicznie	UM MOPS ŚDS	liczba odwiedzin strony	środki własne realizatorów	

Cel szczegółowy:

2.4. Skoordynowanie różnych form opieki i pomocy.

Zadania:

2.4.1. Powołanie lokalnego zespołu koordynującego realizację Programu z zadaniami:

- ✓ opracowania regionalnego programu ochrony zdrowia psychicznego, potrzeby ludności powiatu lub gminy w zakresie zdrowia psychicznego i opieki psychiatrycznej oraz dostosowanie do nich skoordynowanej działalności różnych form pomocy i oparcia społecznego oraz aktywizacji zawodowej,
- ✓ realizacji, koordynowania i monitorowania Programu.

Skład zespołu powinien zapewniać właściwą reprezentację samorządu powiatu lub gminy, placówek realizujących zadania z zakresu ochrony zdrowia psychicznego, pozarządowych organizacji samopomocowych.

2.4.2. Opracowanie lokalnego programu ochrony zdrowia psychicznego, zawierającego szczegółowy harmonogram.

2.4.3. Realizacja, koordynowanie i monitorowanie lokalnego programu ochrony zdrowia psychicznego.

2.4.4. Przygotowanie aktualizowanego corocznie przewodnika informującego o dostępnych formach opieki zdrowotnej i pomocy społecznej i aktywizacji zawodowej dla osób z zaburzeniami psychicznymi.

Lp.	Nazwa zadania	Formy realizacji	Realizatorzy	Źródła finansowania
1.	Koordynacja programu	Powołanie lokalnego zespołu koordynującego realizację programu	Gmina Miasto Dębica	środki własne
2.	Informowanie o dostępnych formach opieki zdrowotnej i pomocy społecznej i aktywizacji zawodowej dla osób z zaburzeniami psychicznymi	- opracowanie i zamieszczenie na stronie internetowej UM informacji o dostępnych formach opieki zdrowotnej, pomocy społecznej i aktywizacji zawodowej dla osób z zaburzeniami psychicznymi, osób będących w kryzysie - coroczna aktualizacja informatora - przewodnika	Zespół koordynujący UM Dębica MOPS ŚDS	środki własne

6. Koordynacja

Funkcję koordynacyjną Miejskiego Programu Ochrony Zdrowia Psychicznego do 2015 roku pełni Zespół Koordynujący ds. Miejskiego Programu Ochrony Zdrowia Psychicznego powołany przez Burmistrza Miasta Dębicy.

7. Monitoring

Realizatorzy zaangażowani w realizację poszczególnych działań monitorują potrzeby oraz zmiany ilościowo-jakościowe, które będą stanowiły podstawę do dokonywania zmian w poszczególnych programach.

8. Sprawozdawczość

Corocznie będą przygotowywane informacje z realizacji programów za rok poprzedni, które będą przesyłane Ministrowi Zdrowia lub wskazanemu przez Ministra podmiotowi, do dnia 15 maja każdego roku.

9. Postanowienia końcowe

Cele i działania ujęte w niniejszym Programie mogą być modyfikowane lub rozszerzane w poszczególnych latach, szczególnie w przypadku wystąpienia nowych potrzeb lub zadań wynikających ze zmian przepisów prawnych oraz potrzeb społeczności lokalnej.

Spis tabel

Tabela nr 1. Ilość poradni specjalistycznych, psychiatrycznych w Dębicy. 12

Tabela Nr 2. Zestawienie liczby placówek oraz uczniów w latach 2009-2012..... 15

Spis wykresów

Wykres Nr 1. Stan zdrowia ludności w roku 2004 6

Wykres Nr 2. Stan zdrowia ludności w roku 2009 6

Wykres Nr 3. Zachorowania na zaburzenia psychiczne i zaburzenia zachowania. 7

Wykres Nr 4. Specyfikacja osób zarejestrowanych w przychodniach w 2010r..... 8

Wykres Nr 5. Pomoc społeczna stacjonarna..... 8

Wykres Nr 6. Ilość łóżek w Szpitalu w Dębicy..... 10

Wykres Nr 7. Ilość przyjęć do szpitala, w tym mieszkańców Dębicy z wyszczególnieniem przyjęć na oddziały psychiatryczne..... 11

Wykres Nr 8. Ilość przyjęć na oddziały psychiatryczne mieszkańców Dębicy..... 12

Tabela nr 1. Ilość poradni specjalistycznych, psychiatrycznych w Dębicy..... 12

Wykres Nr 9. Ilość udzielonych porad ambulatoryjnych: ogółem, dla mieszkańców Dębicy ogółem i z wyszczególnieniem poradni psychiatrycznych i odwykowej. 13

Wykres Nr 10. Ilość zatrudnionych lekarzy w ZOZ w Dębicy..... 14

Wykres Nr 11. Ilość zatrudnionych pielęgniarek, terapeutów i psychologów na oddziałach psychiatrycznych i odwykowym..... 14

Tabela Nr 2. Zestawienie liczby placówek oraz uczniów w latach 2009-2012. 15

Wykres Nr 12. Liczby klas integracyjnych i ilości dzieci z orzeczeniami o stopniu niepełnosprawności w tym z zaburzeniami psychicznymi..... 16

Wykres Nr 13. Ilość uczniów w Zespole Szkół Specjalnych w terenie miasta Dębica w latach 2009 – 2012..... 17

Wykres Nr 14. Działalność diagnostyczna prowadzona w Poradni Psychologicznej-Pedagogicznej w Dębicy w roku szkolnym 2011/2012 19

Wykres Nr 15. Ilość rozmów i skierowań na leczenie w latach 2009-2011..... 20

Wykres Nr 16. Ilość osób bezrobotnych w Dębicy. 22

Wykres Nr 17. Czas pozostawiania bez pracy osób niepełnosprawnych bezrobotnych z terenu miasta Dębicy..... 22

Wykres nr 18. Liczba osób i rodzin z Dębicy objęta wszystkimi formami świadczeń z MOPS w Dębicy.....	23
Wykres Nr 19. Realizacja zadań w formie usług opiekuńczych w latach 2009 – 2011.	25
Wykres Nr 20. Realizacja zadań w formie specjalistycznych usług w latach 2007 – 2009.....	26
Wykres Nr 21. Ilość osób korzystających z DDP w latach 2009-2011.....	27
Wykres Nr 22. Ilość osób korzystających z DS w latach 2009-2011.....	28
Wykres Nr 23. Ilość osób korzystających z ŚDS w latach 2009-2011.....	30
Wykres Nr 24. Liczba dzieci w Świetlicach w latach 2009-2011.....	31
Wykres Nr 25. Liczba wydanych orzeczeń dla osób przed 16 rokiem życia.....	34
Wykres Nr 26. Liczba wydanych orzeczeń dla osób po 16 roku życia.....	34
Wykres Nr 27. Przedziały wiekowe osób powyżej 16 roku życia, którym zostały orzeczone stopnie niepełnosprawności	35
Wykres Nr 28. Ilość mieszkańców Dębicy przebywająca w domach pomocy społecznej.....	37