

Załącznik nr 1 do Zarządzenia Burmistrza Miasta Dębicy nr 100/2011 z dnia 03 czerwca 2011 r.

**REGULAMIN KONKURSU OTWARTEGO JEDNOETAPOWEGO  
NA UŻYTKOWNIKA (ÓW) CZĘŚCI PLACÓWKI O CHARAKTERZE  
CENTRUM EDUKACYJNO-SPORTOWYM NA OSIEDLU KĘPA  
W DĘBICY NA PODSTAWIE UMOWY UŻYCZENIA**

**Organizatorem konkursu jest Gmina Miasto Dębica,  
a z jej ramienia Burmistrz Miasta**

**Siedziba Sądu Konkursowego  
Urząd Miejski w Dębicy  
Ul. Ratuszowa 2, 39-200 Dębica**

Dębica, czerwiec 2011

---

## § 1. Organizator Konkursu

1. Organizatorem Konkursu jest Gmina Miasto Dębica.
2. Adres Organizatora:

Gmina Miasto Dębica  
ul. Ratuszowa 2  
39-200 Dębica  
woj. podkarpackie  
reprezentowana przez Burmistrza Miasta Dębicy

tel. 014 68 38 100  
fax. 014 68 38 161  
adres internetowy: [www.debica.pl](http://www.debica.pl)  
e-mail: [umdebica@um.debica.pl](mailto:umdebica@um.debica.pl)

3. Osoba upoważniona do udzielania informacji na temat Konkursu - Sekretarz organizacyjny Konkursu: Lucyna Grych-Kusek, tel. (14) 6838106 e-mail: [lucyna.grych-kusek@umdebica.pl](mailto:lucyna.grych-kusek@umdebica.pl).

## § 2. Podstawa prawna

Ustawa Kodeks Cywilny – Dz. U. z 1964 roku, Nr 16, poz. 93 z późniejszymi zmianami.

## § 3. Założenia organizacyjne

1. Celem Konkursu jest wyłonienie użytkownika (ów), którzy będą prowadzić działalność oświatową – kształcenie zawodowe i/lub ustawiczne przez okres min. 5 lat od daty zawarcia umowy użyczenia, w placówce o charakterze centrum edukacyjno-sportowym na Osiedlu Kępa w Dębicy, przy zbiegu ulic Wagnera i Energetycznej, powstałej w wyniku realizacji projektu współfinansowanego przez Unię Europejską z Europejskiego Funduszu Rozwoju Regionalnego w ramach Regionalnego Programu Operacyjnego dla Województwa Podkarpackiego na lata 2007-2013.  
Podmiotowi (m) wyłonionemu (ym) w drodze Konkursu, użyczona zostanie część pomieszczeń budynku - placówki o charakterze centrum edukacyjno-sportowym na Osiedlu Kępa, położonego w Dębicy u zbiegu ulic Wagnera i Energetycznej na zasadach określonych w umowie użyczenia. Istotne postanowienia umowy użyczenia stanowią załącznik nr 1 do Regulaminu Konkursu.
2. Konkurs organizowany jest jako jednoetapowy, otwarty i prowadzony jest na terenie Rzeczypospolitej Polskiej. Językiem konkursu jest język polski.
3. Harmonogram Konkursu:
  - a) ogłoszenie Konkursu – 06.06. 2011 roku,
  - b) zgłaszanie zapytań – do 21.06.2011 roku,
  - c) udzielanie odpowiedzi – do 24.06.2011 roku,
  - d) termin składania ofert konkursowych – 08.07.2011 roku godzina 14:00
  - e) ogłoszenie wyników Konkursu - 27.07.2011 roku.



- 
4. Udział w Konkursie jest bezpłatny.
  5. Uczestnikami Konkursu mogą być wyłącznie:
    - osoby fizyczne,
    - osoby prawne,
    - jednostki organizacyjne nie posiadające osobowości prawnej,
    - podmioty te występujące wspólnie (np. konsorcja, spółki cywilne).
  6. Uczestnicy Konkursu muszą spełniać wszystkie niżej wymienione warunki:
    - a) prowadzić działalność edukacyjną w zakresie kształcenia zawodowego i/lub ustawicznego,
    - b) być placówką oświatową o charakterze publicznym i/lub niepublicznym,
    - c) obejmować swoim kształceniem uczniów i/lub słuchaczy z terenów wiejskich,
    - d) prowadzić zajęcia w trybie wieczorowym i/lub weekendowym,
    - e) dysponować niezbędną wiedzą i doświadczeniem oraz potencjałem technicznym i osobowym do realizacji przedmiotu oferty,
    - f) znajdować się w sytuacji ekonomicznej i finansowej zapewniającej wykonanie zadania.

Uczestnicy konkursu, którzy nie spełnią któregokolwiek z powyższych warunków zostaną wykluczeni z dalszego udziału w postępowaniu konkursowym.

7. Wykluczeniu z udziału w Konkursie podlegają:
  - osoby/podmioty, które wyrządziły szkodę, nie wykonując zamówienia lub wykonując je nienależycie, jeżeli szkoda ta została stwierdzona orzeczeniem sądu, które uprawomocniło się w okresie 3 lat przed ogłoszeniem Konkursu;
  - osoby/podmioty w stosunku, do których otwarto likwidację lub których upadłość ogłoszono, z wyjątkiem wykonawców, którzy po ogłoszeniu upadłości zawarli układ zatwierdzony prawomocnym postanowieniem sądu, jeżeli układ nie przewiduje zaspokojenia wierzycieli przez likwidację majątku upadłego;
  - osoby/podmioty, które zalegają z uiszczeniem podatków, opłat lub składek na ubezpieczenia społeczne lub zdrowotne, z wyjątkiem przypadków gdy uzyskali oni przewidziane prawem zwolnienie, odroczenie, rozłożenie na raty zaległych płatności lub wstrzymanie w całości wykonania decyzji właściwego organu;
  - osoby fizyczne, które prawomocnie skazano za przestępstwo popełnione w związku z postępowaniem o udzielenie zamówienia, przestępstwo przeciwko prawom osób wykonujących pracę zarobkową, przestępstwo przeciwko środowisku, przestępstwo przekupstwa, przestępstwo przeciwko obrotowi gospodarczemu lub inne przestępstwo popełnione w celu osiągnięcia korzyści majątkowych, a także za przestępstwo skarbowe lub przestępstwo udziału w zorganizowanej grupie albo związku mających na celu popełnienie przestępstwa lub przestępstwa skarbowego;
  - spółki jawne, których wspólnika prawomocnie skazano za przestępstwo popełnione w związku z postępowaniem o udzielenie zamówienia, przestępstwo przeciwko prawom osób wykonujących pracę zarobkową, przestępstwo przeciwko środowisku, przestępstwo przekupstwa, przestępstwo przeciwko obrotowi gospodarczemu lub inne przestępstwo popełnione w celu osiągnięcia korzyści majątkowych, a także za przestępstwo skarbowe lub przestępstwo udziału w zorganizowanej grupie albo związku mających na celu popełnienie przestępstwa lub przestępstwa skarbowego;
  - spółki partnerskie, których partnera lub członka zarządu prawomocnie skazano za przestępstwo popełnione w związku z postępowaniem o udzielenie zamówienia,

- 
- przestępstwo przeciwko prawom osób wykonujących pracę zarobkową, przestępstwo przeciwko środowisku, przestępstwo przekupstwa, przestępstwo przeciwko obrotowi gospodarczemu lub inne przestępstwo popełnione w celu osiągnięcia korzyści majątkowych, a także za przestępstwo skarbowe lub przestępstwo udziału w zorganizowanej grupie albo związku mających na celu popełnienie przestępstwa lub przestępstwa skarbowego;
- spółki komandytowe oraz spółki komandytowo-akcyjne, których komplementariusza prawomocnie skazano za przestępstwo popełnione w związku z postępowaniem o udzielenie zamówienia, przestępstwo przeciwko prawom osób wykonujących pracę zarobkową, przestępstwo przeciwko środowisku, przestępstwo przekupstwa, przestępstwo przeciwko obrotowi gospodarczemu lub inne przestępstwo popełnione w celu osiągnięcia korzyści majątkowych, a także za przestępstwo skarbowe lub przestępstwo udziału w zorganizowanej grupie albo związku mających na celu popełnienie przestępstwa lub przestępstwa skarbowego;
  - osoby prawne, których urzędującego członka organu zarządzającego prawomocnie skazano za przestępstwo popełnione w związku z postępowaniem o udzielenie zamówienia, przestępstwo przeciwko prawom osób wykonujących pracę zarobkową, przestępstwo przeciwko środowisku, przestępstwo przekupstwa, przestępstwo przeciwko obrotowi gospodarczemu lub inne przestępstwo popełnione w celu osiągnięcia korzyści majątkowych, a także za przestępstwo skarbowe lub przestępstwo udziału w zorganizowanej grupie albo związku mających na celu popełnienie przestępstwa lub przestępstwa skarbowego;
  - podmioty zbiorowe, wobec których sąd orzekł zakaz ubiegania się o zamówienia na podstawie przepisów o odpowiedzialności podmiotów zbiorowych za czyny zabronione pod groźbą kary.
8. Z udziału w konkursie wyklucza się również osoby/podmioty, które:
- wykonywały bezpośrednio czynności związane z przygotowaniem Konkursu lub posługiwały się w celu sporządzenia oferty osobami uczestniczącymi w dokonywaniu tych czynności, chyba że udział tych osób/podmiotów w postępowaniu nie utrudni uczciwej konkurencji;
  - złożyły nieprawdziwe informacje mające wpływ lub mogące mieć wpływ na wynik prowadzonego Konkursu;
  - nie wykazały wypełnienia warunków udziału w Konkursie.
9. W przypadku wspólnego składania oferty konkursowej przez dwóch lub więcej uczestników, wymienione warunki w pkt. 7 i 8 muszą być spełnione przez każdego Uczestnika Konkursu.
10. Uczestnicy składający wspólnie ofertę:
- ponoszą solidarną odpowiedzialność za wykonanie umowy użyczenia,
  - ustanawiają pełnomocnika do reprezentowania ich w postępowaniu konkursowym,
11. Jeden uczestnik lub uczestnicy działający wspólnie może (gą) zgłosić jedną ofertę do Konkursu.
12. Nadesłanie, złożenie oferty na Konkurs jest jednoznaczne z przyjęciem warunków niniejszego regulaminu.
13. Organizator nie przewiduje zwrotu kosztów przygotowania ofert konkursowych,
14. Porozumiewanie się Organizatora i Sądu Konkursowego z Uczestnikami Konkursu oraz Uczestników Konkursu z Organizatorem lub Sądem Konkursowym odbywa się wyłącznie za pośrednictwem Sekretarza organizacyjnego Konkursu.

#### § 4. Szczegółowy opis przedmiotu Konkursu



- 
1. Przedmiotem konkursu jest użyczenie części pomieszczeń budynku - placówki o charakterze centrum edukacyjno-sportowym na osiedlu Kępa w Dębicy przy zbiegu ulic Wagnera i Energetycznej, osobie/podmiotowi (om) wyłonionej (ym) w drodze przedmiotowego Konkursu w celu prowadzenia działalności edukacyjnej w zakresie kształcenia zawodowego i/lub ustawicznego przez okres min. 5 lat od daty zawarcia umowy użyczenia, która stanowi załącznik nr 1 do Regulaminu Konkursu.
  2. Wykaz pomieszczeń przeznaczonych do użyczenia stanowi załącznik nr 7 do Regulaminu Konkursu, a rzuty powierzchni przeznaczonej do użyczenia zamieszczono w załączniku nr 8 do Regulaminu Konkursu.
  3. Pomieszczenia placówki o charakterze centrum edukacyjno-sportowym na osiedlu Kępa w Dębicy mogą być wykorzystywane :
    - od poniedziałku do piątku po zakończeniu zajęć przez Szkołę Podstawową nr 10,
    - w sobotę i w niedzielę zgodnie z potrzebami użytkownika (ów), według harmonogramu zatwierdzonego przez Dyrektora Szkoły Podstawowej nr 10,
  4. Zasady rozliczania przedmiotu użyczenia określa umowa użyczenia, której wzór stanowi załącznik nr 1 do Regulaminu Konkursu.

#### § 5. Zasady zgłaszania udziału w Konkursie

1. Oferta zgłaszana do udziału w konkursie powinna zawierać:
  - a) Formularz ofertowy zgodnie z wzorem stanowiącym załącznik nr 2 do Regulaminu Konkursu,
  - b) Oświadczenie nr 1 w sprawie spełnienia warunków uczestnictwa w Konkursie zgodnie z wzorem stanowiącym załącznik nr 3 do Regulaminu Konkursu,
  - c) Oświadczenie nr 2 o nie podleganiu wykluczeniu z udziału w Konkursie zgodnie z wzorem stanowiącym załącznik nr 4 do Regulaminu Konkursu,
  - d) Oświadczenie nr 3 o związaniu warunkami konkursu zgodnie z wzorem stanowiącym załącznik nr 5 do Regulaminu Konkursu,
  - e) aktualny (tzn. wystawiony nie wcześniej niż 6 miesięcy przed terminem składania ofert konkursowych) odpis z właściwego rejestru lub aktualne zaświadczenie o wpisie do ewidencji działalności gospodarczej,
  - f) w przypadku placówki o charakterze publicznym: akt założycielski zgodnie z art. 58 ust. 1, 2, 2a i 7 ustawy o systemie oświaty z dnia 7 września 1991 roku (Dz.U. Nr 56, poz.458) lub zezwolenie właściwej jednostki samorządu terytorialnego zgodnie z art. 58 ust. 3 i 4 ustawy o systemie oświaty,
  - g) w przypadku placówki o charakterze niepublicznym: zaświadczenie o wpisie do ewidencji prowadzonej przez jednostkę samorządu terytorialnego obowiązują do prowadzenia odpowiedniego typu szkół i placówek zgodnie z art. 82 ust. 1, 3 i 3a ustawy o systemie oświaty z dnia 7 września 1991 roku (Dz.U. Nr 56, poz.458),
2. Osoby zgłaszające swoje oferty do Konkursu tym samym wyrażają zgodę na przetwarzanie przez Organizatora swoich danych osobowych wyłącznie na potrzeby Konkursu, w zakresie koniecznym do prawidłowego przeprowadzenia Konkursu (ustawa z dnia 29 sierpnia 1997 r. o ochronie danych osobowych (Dz. U. z 2002 r. Nr 101, poz. 926, z późn. zm.) oraz oświadczają o zapoznaniu się i zaakceptowaniu treści niniejszego Regulaminu. Treść oświadczenia została zawarta w formularzu ofertowym, stanowiącym załącznik nr 2 do niniejszego Regulaminu.
3. Dokumenty, o których mowa w pkt. 1 ppkt. e, f i g należy przedstawić w formie oryginału albo kopii potwierdzonej za zgodność z oryginałem przez uczestnika Konkursu.
4. Wszystkie dokumenty, oświadczenia powinny być podpisane przez osoby upoważnione do reprezentowania uczestnika Konkursu. W przypadku gdy osoba (osoby) reprezentujące nie zostały wskazane we właściwym rejestrze lub zaświadczeniu o wpisie do ewidencji

działalności gospodarczej, należy załączyć pełnomocnictwo w formie oryginału lub notarialnie potwierdzonej kopii.

5. Dokumenty i oświadczenia należy wypełnić w sposób czytelny i trwały. Ewentualne poprawki muszą być czytelne i parafowane przez upoważnione osoby do reprezentowania uczestnika. W przypadku, gdy którykolwiek z dokumentów nie dotyczy uczestnika zobowiązany jest on wskazać ten dokument i powód jego nieprzedłożenia.

#### § 6. Kryteria oceny prac konkursowych

1. Prace zostaną ocenione przez Sąd Konkursowy według następujących kryteriów:

Nr Kryterium	Element oceny	Ilość punktów
1	Wpływ oferty na rozwój kierunków kształcenia w zakresie grup zawodów deficytowych w województwie podkarpackim	max. 20 pkt
2	Wpływ oferty na korzyści dla głównego użytkownika placówki tj. Szkoły Podstawowej nr 10	max. 20 pkt
3	Wpływ oferty na korzyści dla społeczności lokalnej.	max. 10 pkt
4	Liczba uczniów/słuchaczy z obszarów wiejskich z dwóch ostatnich lat szkolnych/akademickich tj. 2009/2010 i 2010/2011.	max. 30 pkt
5	Liczba nowo utworzonych etatów (miejsc pracy) w związku z rozpoczęciem użytkowania części placówki o charakterze centrum edukacyjno-sportowym na Osiedlu Kępa w Dębicy na podstawie umowy użyczenia	max. 10 pkt
6	Dotychczasowe doświadczenie w realizacji projektów współfinansowanych ze środków zewnętrznych	max. 10 pkt
Łączna liczba punktów		max. 100 pkt

2. Zasady punktacji w ramach poszczególnych kryteriów:

- a) kryterium nr 1 – za każdy zawód deficytowy 4 pkt, przy wskazaniu 5 zawodów lub więcej - 20 pkt,
- b) kryterium nr 2 - dla każdej oferty, w ramach oceny subiektywnej przez poszczególnych członków Sądu Konkursowego, liczba przyznawanych danej ofercie punktów zostanie obliczona jako średnia arytmetyczna punktów przyznanych przez poszczególnych członków Sądu Konkursowego. Maksymalna ilość punktów jaką w ramach tego kryterium może otrzymać dana oferta - 20 pkt,
- c) kryterium nr 3 - dla każdej oferty, w ramach oceny subiektywnej przez poszczególnych członków Sądu Konkursowego, liczba przyznawanych danej ofercie punktów zostanie obliczona jako średnia arytmetyczna punktów przyznanych przez poszczególnych członków Sądu Konkursowego. Maksymalna ilość punktów jaką w ramach tego kryterium może otrzymać dana oferta - 10 pkt,
- d) kryterium nr 4 – liczba punktów uzależniona jest od średniej arytmetycznej liczby uczniów/słuchaczy z terenów wiejskich z dwóch ostatnich lat szkolnych/akademickich tj. 2009/2010 i 2010/2011:
  - 1) powyżej 190 uczniów/słuchaczy -30 pkt,
  - 2) pomiędzy 150 -189 uczniów/słuchaczy - 25 pkt,
  - 3) pomiędzy 120 -149 uczniów/słuchaczy - 20 pkt,



- 
- 4) pomiędzy 80 -119 uczniów/słuchaczy - 15 pkt,
  - 5) pomiędzy 60 -79 uczniów/słuchaczy - 10 pkt,
  - 6) pomiędzy 30 -59 uczniów/słuchaczy - 5 pkt,
  - 7) poniżej 30 uczniów/słuchaczy – 0 pkt.
- e) kryterium nr 5 – za każdy pełny etat 2 pkt., dla 5 pełnych etatów i więcej 10 pkt  
kryterium nr 6 – za doświadczenie w realizacji:  
2 projektów lub więcej – 10 pkt,  
1 projektu – 5 pkt.

## § 7. Ocena prac konkursowych

1. O wyłonieniu zwycięzców Konkursu zadecyduje Sąd Konkursowy, który został powołany przez Burmistrza Miasta Dębica.
2. Organizator Konkursu powołała Sąd Konkursowy w następującym składzie:  
Przewodniczący Sądu - Ireneusz Kozak,  
Członek Sądu - Mariusz Zając,  
Członek Sądu - Szczepan Mroczek,  
Członek Sądu - Dorota Tryba-Kłęczek,  
Członek Sądu - Jerzy Sieradzki,  
Członek Sądu - Wiesław Stanaszek.
6. Do zadań Sądu Konkursowego należy w szczególności :
  - a) ocena spełnienia przez uczestników konkursu wymagań określonych w Regulaminie konkursu,
  - b) ocena ofert konkursowych,
  - c) wybór najkorzystniejszej (-ych) ofert konkursowych.
7. Opis zadań Sądu Konkursowego i tryb jego pracy określa Regulamin Sądu Konkursowego.
8. Sekretarz organizacyjny Konkursu – Lucyna Grych-Kusek nie wchodzi w skład Sądu Konkursowego.
9. Dokumentację Konkursu, w tym protokoły z posiedzeń Sądu oraz inne czynności związane z przygotowaniem i przeprowadzeniem Konkursu, prowadzi Sekretarz organizacyjny Konkursu. Dbą on o przeprowadzenie Konkursu zgodnie z Regulaminem konkursu oraz obowiązującymi przepisami.
10. Rozstrzygnięcie Konkursu nastąpi nie później niż do dnia 27. 07.2011 r.
11. Po rozstrzygnięciu Konkursu zostanie sporządzony protokół, który zostanie podpisany przez wszystkich członków Sądu Konkursowego.
12. Konkurs zostanie unieważniony, jeśli nie zostanie złożona żadna oferta konkursowa lub Sąd Konkursowy stwierdzi, że żadna z ofert konkursowych nie spełnia warunków określonych w regulaminie konkursu lub innych przyczyn nie zależnych od Organizatora w wyniku, których rozstrzygnięcie Konkursu stało się nie możliwe lub nie leży w interesie publicznym.
13. Od decyzji Sądu nie przysługuje odwołanie.

## § 8. Warunki ogólne

1. Niniejszy Konkurs nie jest grą losową w rozumieniu ustawy z dnia 29 lipca 1992 r. o grach i zakładach wzajemnych (Dz. U. z 2004 r. Nr 4, poz. 27, z późn. zm.).

## § 9. Nagroda

### 1. Nagrodą w konkursie jest:

zawarcie umowy użyczenia części pomieszczeń placówki o charakterze centrum edukacyjno-sportowym na Osiedlu Kępa po oddaniu placówki do użytkowania zgodnie z obowiązującymi przepisami prawa na okres 5 lat na warunkach określonych w załączniku nr 1 do Regulaminu Konkursu.

## § 10. Sposób przekazywania dokumentów

1. Oferty konkursowe wraz z wymaganymi dokumentami i oświadczeniami należy składać osobiście w sekretariacie Urzędu Miejskiego w Dębicy przy ul. Ratuszowej 2, pok. nr 104 – Sekretariat Zastępców Burmistrza, lub drogą pocztową w terminie do dnia 08.07.2011 r. do godz. 14:00.
2. Obowiązuje data dostarczenia do Organizatora Konkursu. Oferty złożone po terminie zostaną zwrócone bez otwierania.
3. Oferty wraz z kompletem dokumentów należy umieścić w zamkniętej kopercie zaadresowanej do Organizatora z dopiskiem:  
„Konkurs na użytkownika (ów) placówki o charakterze centrum edukacyjno-sportowym na Osiedlu Kępa”  
Nie otwierać przed 08.07.2011 godz. 14:15.

## § 11. Postanowienia końcowe

1. Organizator zastrzega sobie prawo dokonania zmian postanowień niniejszego Regulaminu w każdym czasie, w razie zaistnienia szczególnych uzasadniających to okoliczności. O dokonanych zmianach Organizator poinformuje w sposób określony w ust. 3. W przypadku dokonania zmian po upływie terminu, o którym mowa w § 2 ust. 3, uczestnicy, którzy zgłosili prace do Konkursu, będą zobowiązani do nadesłania nowego oświadczenia o zapoznaniu się z postanowieniami zmienionego Regulaminu i akceptacji wszystkich jego postanowień. Niedopełnienie tego obowiązku będzie skutkowało dyskwalifikacją zgłoszonej oferty.
2. We wszystkich sprawach spornych głos decydujący należy do Sądu Konkursowego.
3. Niniejszy regulamin podlega ogłoszeniu, z możliwością pobrania i wydruku, na stronie internetowej: [www.debica.pl](http://www.debica.pl)

### Spis załączników :

Załącznik nr 1 – Istotne postanowienia umowy użyczenia,

Załącznik nr 2 – Wzór formularza ofertowego,

Załącznik nr 3 - Oświadczenie nr 1 w sprawie spełnienia warunków uczestnictwa w konkursie,

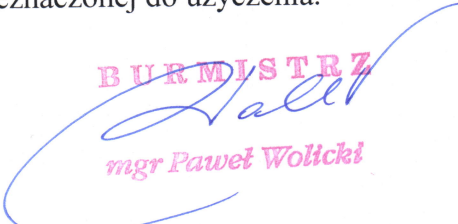
Załącznik nr 4 – Oświadczenie nr 2 o nie podleganiu wykluczeniu z udziału w konkursie,

Załącznik nr 5 – Oświadczenie nr 3 o związaniu warunkami konkursu,

Załącznik nr 6 – Pokwitowanie odbioru oferty konkursowej,

Załącznik nr 7 – Wykaz pomieszczeń przeznaczonych do użyczenia,

Załącznik nr 8 – Rzuty powierzchni przeznaczonej do użyczenia.

BURMISTRZ  
  
mgr Paweł Wołcki

*Załącznik nr 1 do Regulaminu Konkursu otwartego jednoetapowego na użytkownika (ów) części placówki o charakterze centrum edukacyjno-sportowym na osiedlu Kępa w Dębicy na podstawie umowy użyczenia.*

## ISTOTNE POSTANOWIENIA UMOWY UŻYCZENIA

zawarta dnia ..... w Dębicy pomiędzy:

Szkołą Podstawową nr 10 w Dębicy przy ul. .... reprezentowaną przez

Pana (nią) ..... – Dyrektora Szkoły, zwaną w treści Umowy Użyczającym,

a

.....  
reprezentowaną (ym) przez:

1. ....,

2. ....

zwanym (mi) dalej w treści Umowy " Biorącym do używania"

W wyniku postępowania konkursowego z datą otwarcia ofert z dnia:

.....

### § 1

1. Użyczający jest zarządzającym nieruchomością – budynkiem placówki o charakterze centrum edukacyjno-sportowym na Osiedlu Kępa w Dębicy składającego się z:..... o powierzchni .....m<sup>2</sup> - położoną w Gminie Miasto Dębica przy ul. .... na działkach o numerach ewidencyjnych: 3708, 2170, 3709 i 95 obręb 5, stanowiących własność Gminy Miasto Dębica, objętych KW 52602, 14811, 72182 prowadzonych przez Sąd Rejonowy w Dębicy, powstałym w wyniku realizacji projektu współfinansowanego przez Unię Europejską z Europejskiego Funduszu Rozwoju Regionalnego w ramach Regionalnego Programu Operacyjnego dla Województwa Podkarpackiego na lata 2007-2013.
2. Użyczający posiada zgodę na użyczenie przedmiotu Umowy określoną .....
3. Przedmiotem użyczenia jest część pomieszczeń nieruchomości, o której mowa w ust. 1. o powierzchni ..... m<sup>2</sup> wraz z wyposażeniem.....Wykaz i załącznik graficzny pomieszczeń podlegających użyczeniu stanowi zał. nr 1 do niniejszej umowy. Wykaz wyposażenia stanowi zał nr 2 do niniejszej umowy.



## § 2

1. Użyczający użycza i daje w użytkowanie Biorącemu do używania, a Biorący do używania przyjmuje do używania przedmiot użyczenia określony w § 1 ust. 3, na czas oznaczony – 5 lat, tj. od dnia ..... roku do dnia ..... roku w celu prowadzenia działalności oświatowej – kształcenia zawodowego i/lub ustawicznego\*.
2. Przekazanie przedmiotu użyczenia nastąpi na podstawie protokołu zdawczo – odbiorczego, który stanowić będzie integralną część Umowy.
3. Przedmiot użyczenia może być użytkowany przez Biorącego do używania:
  - od poniedziałku do piątku po zakończeniu zajęć przez Szkołę Podstawową nr 10 - Użyczającego,
  - w sobotę i w niedzielę zgodnie z potrzebami Użyczającego,z zastrzeżeniem ust.4.
4. W związku z tym, że przedmiot użyczenia będzie użytkowany również przez Użyczającego - Szkołę Podstawową nr 10, Użyczający oraz Biorącym do Używania będą ustalać wspólnie grafik czasowy użytkowania przedmiotu użyczenia, tak by czas użytkowania przedmiotu użyczenia przez Biorącego nie kolidował z funkcjonowaniem Szkoły Podstawowej nr 10.

## § 3

Biorący do używania oświadcza, że odebrał przedmiot użyczenia, zapoznał się z jego stanem stwierdza, że jest on przydatny do umówionego użytku i nie zgłasza żadnych zastrzeżeń.

## § 4

1. Biorący do używania zobowiązuje się do używania przedmiotu użyczenia zgodnie z jego przeznaczeniem oraz do utrzymania go w należytym stanie.
2. Biorącemu do używania nie wolno:
  - a) oddawać przedmiotu użyczenia do korzystania innym podmiotom na podstawie jakiegokolwiek stosunku prawnego lub faktycznego,
  - b) dokonywać jakichkolwiek zmian przedmiotu użyczenia bez zgody Użyczającego.
3. Biorący do używania zobowiązuje się do przestrzegania przepisów: sanitarnych, ochrony mienia, BHP, PPOŻ i innych związanych z użytkowaniem przedmiotu użyczenia.
4. W przypadku braku sprzętu niezbędnego do prowadzenia działalności oświatowej – kształcenia zawodowego i/lub ustawicznego\* przez Biorącego do używania, dopuszcza się



możliwość doposażenia przedmiotu użyczenia w zakresie własnym zgodnie z profilem kształcenia pod warunkiem uzyskania pisemnej zgody Użyczającego.

## § 5

Ustala się następujące zasady rozliczania przedmiotu użyczenia:

1. Użyczający użycza Biorącemu do używania przedmiot użyczenia bez opłat z zastrzeżeniem ust.2
2. Biorący do użyczenia ponosi koszty utrzymania przedmiotu użyczenia takie jak:
  - 1) koszty mediów: energii elektrycznej, energii cieplnej, wody i ścieków, gazu, wywozu nieczystości stałych pochodzenia komunalnego;
  - 2) koszty utrzymania obiektu: ubezpieczenia budynku, ochrony budynku, podatku od nieruchomości, utrzymania czystości;
  - 3) koszty bieżących napraw.

Wszystkie wyżej wymienione koszty rozliczane będą na podstawie faktycznie poniesionych kosztów obliczonych proporcjonalnie do zajmowanej powierzchni zgodnie z załącznikiem nr 1 do niniejszej umowy oraz czasu korzystania z przedmiotu użyczenia.

3. Biorący do używania zobowiązuje się do zawarcia odrębnej umowy na usługi telekomunikacyjne.
4. Biorący do używania zobowiązuje się do wykonywania na własny koszt napraw wszelkich szkód spowodowanych przez niego w przedmiocie użyczenia w czasie użytkowania, o którym mowa § 2 ust 3 i 4, w terminie ustalonym przez Strony umowy w protokole stwierdzenia szkody.
5. Koszty, o których mowa ust. 2. płatne będą przez Biorącego do używania na podstawie faktur (rachunków ) wystawionych przez Użyczającego w ciągu 14 dni od daty ich otrzymania na wskazany przez Użyczającego w fakturze (rachunku) rachunek bankowy .
6. W przypadku nie dotrzymania terminów, o których mowa ust. 5, Użyczającemu przysługuje prawo do pobrania odsetek od kwoty zaległości w wysokości odsetek ustawowych.

## § 6

Biorący w używanie zobowiązuje się, że w okresie objętym umową:

1. Liczba uczniów/słuchaczy\* z obszarów wiejskich objętych kształceniem w każdym roku szkolnym/akademickim\* nie będzie mniejsza niż.....\*\*

2. Utworzenia .....\*\*\* etatów (miejsc pracy) w związku z rozpoczęciem użytkowania przedmiotu użyczenia i ich utrzymania w całym okresie obowiązywania Umowy.
3. Przekazywania do dnia 30 października każdego roku w całym okresie obowiązywania Umowy:
  - sprawozdania do Systemu Informacji Oświatowej,
  - danych na temat liczby utworzonych i utrzymywanych etatów związanych z rozpoczęciem użytkowania przedmiotu użyczenia w tym kopi umów o pracę.
4. Biorący do używania wyraża zgodę na przekazywanie danych na temat Umowy oraz informacji, o których mowa w ust. 3, Instytucji Zarządzającej Regionalnym Programem Operacyjnym Województwa Podkarpackiego oraz innym uprawnionym podmiotom w związku z realizacją przez Gminę Miasto Dębica - właściciela przedmiotu użyczenia projektu pn. "Budowa placówki o charakterze centrum edukacyjno – sportowym na osiedlu Kępa w Dębicy współfinansowanego ze środków Europejskiego Funduszu Rozwoju Regionalnego w ramach RPO WP na lata 2007-2013, Osi Priorytetowej 5, działania 5.1. Infrastruktura edukacyjna. Kwota dofinansowania z Europejskiego Funduszu Rozwoju Regionalnego 3 214 270,65 PLN \*\*\*\*.

## § 7

1. Każda ze stron może wypowiedzieć umowę zachowując 6 miesięczny okres wypowiedzenia w sytuacji gdy:
  - 1) Biorący do używania utraci uprawnienia do prowadzenia działalności oświatowej;
  - 2) Zmiana przepisów prawa uniemożliwi realizację umowy przez Strony umowy;
  - 3) Realizacja umowy przestanie spełniać interes publiczny, czego Strony umowy nie mogły przewidzieć w dniu zawarcia umowy.
2. Użyczący może wypowiedzieć niniejszą umowę bez zachowania okresu wypowiedzenia, jeżeli Biorący do używania używa przedmiot użyczenia niezgodnie z przeznaczeniem lub narusza inne postanowienia niniejszej umowy. W takiej sytuacji Biorący do używania zobowiązany jest do opuszczenia przedmiotu użyczenia w terminie 7 dni od daty wypowiedzenia Umowy. W przypadku nie dotrzymania tego terminu Użyczący zastrzega sobie prawo przejęcia przedmiotu użyczenia i zabezpieczenia znajdującego się tam ewentualnie mienia Biorącego do użytku na poczet roszczeń z tytułu bezprawnie zajmowanego przedmiotu użyczenia.
3. Wypowiedzenie umowy może nastąpić tylko w formie pisemnej pod rygorem nieważności.

4. Po zakończeniu użyczenia Biorący do używania zobowiązany jest zwrócić przedmiot użyczenia w stanie zdatnym do użytku i nie będzie rościł pretensji do ulepszeń przedmiotu użyczenia dokonanych w czasie trwania Umowy.

### **§ 8**

Użyczający może domagać się kary umownej jeżeli Biorący do użytku:

1. Nie zwraca rzeczy w terminie w wysokości 200 złotych brutto za każdy dzień opóźnienia oraz zwrot kosztów poniesionych przez Użyczającego na przywrócenia przedmiotu użyczenia do stanu pierwotnego.
2. Nie wywiązuje się z zobowiązań, o których mowa § 6 ust. 1-3 w wysokości 1% od kwoty dofinansowania, o której mowa w § 6 ust. 4 za każdy rok szkolny/akademicki nie wywiązywania się z zobowiązań.
3. Nie dotrzyma terminu, o którym mowa w § 5 ust. 4 w wysokości 10% wartości szkody określonej w protokole szkody za każdy dzień zwłoki.

### **§ 9**

W sprawach nie uregulowanych niniejszą umową stosuje się przepisy Kodeksu cywilnego. Właściwym do rozstrzygnięcia sporów mogących wyniknąć w wyniku realizacji niniejszej umowy jest Sąd Rejonowy właściwy dla siedziby Użyczającego.

### **§ 10**

Strony przewidują zmiany umowy pod warunkiem dotrzymania warunków z oferty konkursowej. Zmiany niniejszej umowy wymagają formy pisemnej pod rygorem nieważności.

### **§ 11**

1. Wszelkie dokumenty oraz oświadczenia woli związane z niniejszą umową wymagają formy pisemnej i powinny być doręczone za potwierdzeniem odbioru (osobiście lub listem poleconym) na adres wskazany w umowie lub podany przez Stronę umowy w zawiadomieniu o zmianie adresu.
2. Strony oświadczają, że w przypadku niepodjęcia korespondencji wysłanej na adresy wskazane w niniejszej umowie lub w powiadomieniach o ich zmianie, takie nadesłanie będzie uznawane przez Strony jako doręczenie korespondencji, a oświadczenia w niej zawarte za złożone w terminie 14 dni od daty nadania.



## § 12

Umowa została sporządzona w 4 jednobrzmiących egzemplarzach, 2 egzemplarze dla Użyczającego 1 egzemplarz dla Biorącego do Używania, 1 egzemplarz dla Gminy Miasto Dębica.

.....

Użyczający

.....

Biorący do używania

\*) niepotrzebne skreślić,

\*\*) liczba uczniów/słuchaczy zostanie wpisana jako średnia arytmetyczna liczby uczniów/słuchaczy z terenów wiejskich z dwóch ostatnich lat szkolnych/akademickich tj. 2009/2010 i 2010/2011 podanych w ofercie konkursowej).

\*\*\*) liczba nowo utworzonych etatów (miejsc pracy) musi być zgodna z zadeklarowaną liczbą nowo utworzonych etatów w ofercie konkursowej.

\*\*\*\*) kwota dofinansowania może ulec zmianie – zmniejszeniu, ostateczna wartość dofinansowania znana będzie przed podpisaniem Umowy użyczenia.



Załącznik nr 2 do Regulaminu Konkursu otwartego jednoetapowego na użytkownika (ów) części placówki o charakterze centrum edukacyjno-sportowym na osiedlu Kępa w Dębicy na podstawie umowy użyczenia.

Wzór

## FORMULARZ OFERTOWY

na użytkownika (-ów) części placówki o charakterze centrum edukacyjno-sportowym na osiedlu Kępa w Dębicy na podstawie umowy użyczenia

### 1. Organizator Konkursu:

Gmina Miasto Dębica  
ul. Ratuszowa 2  
39-200 Dębica

### 2. Dane oferenta/oferentów:

Niniejsza oferta zostaje złożona przez:

Lp.	Nazwa(y) Uczestnika(ów)	Adres(y) Uczestnika (ów), tel., faks, e-mail

- forma prawna:
- numer w Krajowym Rejestrze Sądowym, w innym rejestrze lub ewidencji:
- data wpisu, rejestracji lub utworzenia:
- nr NIP:
- nr REGON:
- nazwiska i imiona osób upoważnionych do reprezentowania oferenta/oferentów:
- osoba upoważniona do składania wyjaśnień dotyczących oferty (imię i nazwisko oraz nr telefonu kontaktowego):

### 3. Osoba uprawniona do kontaktów:

Imię i nazwisko	
Adres	
Nr telefonu	
Nr faksu	
Adres e-mail	

### 4. Opis oferty:

#### 1) Wpływ oferty na rozwój kierunków kształcenia w zakresie grup zawodów deficytowych w województwie podkarpackim.

Należy wstawić znak X przy zawodach, w których prowadzone jest kształcenie robotników przemysłowych (mechatronika, elektronika, elektryka),

- rzemieślników (fryzjerstwo, kucharstwo),
- pracowników usług osobistych i sprzedawców handlowiec, kelner, opiekun medyczny, pracownik ochrony),
- pracowników biurowych,
- pracowników technicznych,

- innych pracowników średniego personelu (np. w administracji , turystyce, hotelarstwie i spedycji).

Oświadczamy, że podane dane są zgodne z danymi zawartymi w następującym dokumencie (tach).....

(podać nazwę i datę dokumentu potwierdzającego kształcenie w zaznaczonych zawodach).

W przypadku uznania przez Sąd Konkursowy mojej (naszej) oferty za najkorzystniejszą, zobowiązujemy się do dostarczenia tych dokumentów Organizatorowi Konkursu niezwłocznie po jego wezwaniu.

**2) Wpływ oferty na korzyści dla głównego użytkownika placówki tj. Szkoły Podstawowej nr 10.**

Należy w sposób opisowy, jasny i konkretny przedstawić propozycje.

.....  
.....  
.....  
.....

**3) Wpływ oferty na korzyści dla społeczności lokalnej.**

Należy w sposób opisowy, jasny i konkretny przedstawić propozycje.

.....  
.....  
.....

**4) Liczba uczniów/słuchaczy z obszarów wiejskich z dwóch ostatnich lat szkolnych/akademickich tj. 2009/2010 i 2010/2011.**

Należy podać dane wg. sprawozdania do Systemu Informacji Oświatowej:

**1. Liczba uczniów/słuchaczy w roku szkolnym/akademickim 2009/2010 .....**

**2. Liczba uczniów/słuchaczy w roku szkolnym/akademickim 2010/2011 .....**

Oświadczamy, że podane dane są zgodne z danymi zawartymi w sprawozdaniu do Systemu Informacji Oświatowej z dnia:.....

W przypadku uznania przez Sąd Konkursowy mojej (naszej) oferty za najkorzystniejszą, zobowiązujemy się do dostarczenia tych sprawozdań Organizatorowi Konkursu niezwłocznie po jego wezwaniu.

**5) Liczba nowo utworzonych etatów (miejsc pracy) w związku z rozpoczęciem użytkowania części placówki o charakterze centrum edukacyjno-sportowym na Osiedlu Kępa w Dębicy na podstawie umowy użyczenia.**

Należy podać liczbę deklarowanych etatów.

**Deklarowana liczba nowo utworzonych etatów.....**

**6) Dotychczasowe doświadczenie w realizacji projektów współfinansowanych ze środków zewnętrznych.**

Należy podać:

**1. Nazwę projektu.....**

**2. Termin realizacji.....**

**3. Czas trwania projektu.....**

**4. Nazwę Instytucji Dofinansującej.....**

**5. Ja (my) niżej podpisany(i) oświadczam(y), że:**

- 1) zapoznałem (liśmy) się z treścią Regulaminu konkursu,
- 2) wyrażam (my) zgodę na przetwarzanie przez Organizatora swoich danych osobowych wyłącznie na potrzeby Konkursu, w zakresie koniecznym do prawidłowego przeprowadzenia Konkursu (ustawa z dnia 29 sierpnia 1997 r. o ochronie danych osobowych (Dz. U. z 2002 r. Nr 101, poz. 926, z późn. zm.),
- 3) gwarantuję (my) wykonanie całości niniejszej oferty,
- 4) niniejsza oferta jest wiążąca do 31 grudnia 2011 roku,
- 5) akceptuję(emy) bez zastrzeżeń *wzór umowy użyczenia* stanowiącej zał. nr 1 do Regulaminu konkursu,
- 6) w przypadku uznania mojej (naszej) oferty za najkorzystniejszą zobowiązuję(emy) się zawrzeć umowę w miejscu i terminie jakie zostaną wskazane przez Organizatora Konkursu.
- 7) składam(y) niniejszą ofertę *[we własnym imieniu] / [jako Uczestnicy wspólnie ubiegający się o udzielenie zamówienia]*<sup>1</sup>.
- 8) nie uczestniczę(y) jako Uczestnicy w jakiegokolwiek innej ofercie złożonej w niniejszym Konkursie,
- 9) oferta została złożona na ..... ponumerowanych stronach.

Do niniejszej oferty załączamy:

Świadomy (a) (mi) odpowiedzialności karnej wynikającej z art. 233 § 1 kodeksu karnego przewidującego karę pozbawienia wolności do lat 3 za składanie fałszywych zeznań.

**6. Podpis(y):**

Lp.	Nazwa(y) Uczestnika (ów)	Nazwisko i imię osoby (osób) upoważnionej(ych) do podpisania niniejszej oferty w imieniu Uczestnika (ów)	Podpis(y) osoby(osób) upoważnionej(ych) do podpisania niniejszej oferty w imieniu Uczestnika (ów)	Pieczęć(cie) Uczestnika (ów)	Miejscowość i data
1)					
2)					
3)					

<sup>1</sup> Uczestnik usuwa niepotrzebne.



*Załącznik nr 3 do Regulaminu Konkursu otwartego jednoetapowego na użytkownika (ów) części placówki o charakterze centrum edukacyjno-sportowym na osiedlu Kępa w Dębicy na podstawie umowy użyczenia*

**Wzór. Oświadczenie nr 1 w sprawie spełnienia warunków uczestnictwa w Konkursie.**

**Organizator Konkursu:**

**Gmina Miasto Dębica  
ul. Ratuszowa 2  
39-200 Dębica**

**UCZESTNIK:**

Lp.	Nazwa(y) Uczestnika (ów)	Adres(y) Uczestnika (ów)

**OŚWIADCZAM(Y), ŻE:**

przystępując do Konkursu na

***UŻYTKOWNIKA (ÓW) CZĘŚCI PLACÓWKI O CHARAKTERZE CENTRUM  
EDUKACYJNO-SPORTOWYM NA OSIEDLU KĘPA W DĘBICY NA PODSTAWIE  
UMOWY UŻYCZENIA***

- 1) prowadzimy działalność edukacyjną w zakresie kształcenia zawodowego i/lub ustawicznego,\*
- 2) jesteśmy placówką oświatową o charakterze publicznym i/lub niepublicznym,\*
- 3) obejmujemy swoim kształceniem uczniów i/lub słuchaczy z terenów wiejskich,\*
- 4) prowadzimy zajęcia w trybie wieczorowym i/lub weekendowym,\*
- 5) dysponujemy niezbędną wiedzą i doświadczeniem oraz potencjałem technicznym i osobowym do realizacji przedmiotu oferty,
- 6) znajdujemy się w sytuacji ekonomicznej i finansowej zapewniającej wykonanie zadania.

Świadomy (a) (mi) odpowiedzialności karnej wynikającej z art. 233 § 1 kodeksu karnego przewidującego karę pozbawienia wolności do lat 3 za składanie fałszywych zeznań.

**PODPIS(Y):**

Lp.	Nazwa(y) Użytkownika(ów)	Nazwisko i imię osoby (osób) upoważnionej(ych) do podpisania niniejszej oferty w imieniu Użytkownika(ów)	Podpis(y) osoby(osób) upoważnionej(ych) do podpisania niniejszej oferty w imieniu Użytkownika(ów)	Pieczęć(cie) Użytkownika(ów)	Miejscowość i data



*Załącznik nr 4 do Regulaminu Konkursu otwartego jednoetapowego na użytkownika (ów) części placówki o charakterze centrum edukacyjno-sportowym na osiedlu Kępa w Dębicy na podstawie umowy użyczenia.*

**Wzór. Oświadczenie nr 2 o braku podstaw do wykluczenia.**

**Organizator Konkursu:**

**Gmina Miasto Dębica  
ul. Ratuszowa 2  
39-200 Dębica**

**UCZESTNIK:**

Lp.	Nazwa(y) Uczestnika (ów)	Adres(y) Uczestnika (ów)

**OŚWIADCZAM, ŻE:**

**Nie podlegam wykluczeniu z postępowania konkursowego** stosownie do treści § 3 pkt. 7 i 8 Regulaminu Konkursu otwartego jednoetapowego na użytkownika (ów) części placówki o charakterze centrum edukacyjno-sportowym na osiedlu Kępa w Dębicy na podstawie umowy użyczenia, który stanowi że:

Wykluczeniu z udziału w Konkursie podlegają:

- osoby/podmioty, które wyrządziły szkodę, nie wykonując zamówienia lub wykonując je nienależycie, jeżeli szkoda ta została stwierdzona orzeczeniem sądu, które uprawomocniło się w okresie 3 lat przed ogłoszeniem Konkursu;
- osoby/podmioty w stosunku, do których otwarto likwidację lub których upadłość ogłoszono, z wyjątkiem wykonawców, którzy po ogłoszeniu upadłości zawarli układ zatwierdzony prawomocnym postanowieniem sądu, jeżeli układ nie przewiduje zaspokojenia wierzycieli przez likwidację majątku upadłego;
- osoby/podmioty, które zalegają z uiszczeniem podatków, opłat lub składek na ubezpieczenia społeczne lub zdrowotne, z wyjątkiem przypadków gdy uzyskali oni przewidziane prawem zwolnienie, odroczenie, rozłożenie na raty zaległych płatności lub wstrzymanie w całości wykonania decyzji właściwego organu;
- osoby fizyczne, które prawomocnie skazano za przestępstwo popełnione w związku z postępowaniem o udzielenie zamówienia, przestępstwo przeciwko prawom osób wykonujących pracę zarobkową, przestępstwo przeciwko środowisku, przestępstwo przekupstwa, przestępstwo przeciwko obrotowi gospodarczemu lub inne przestępstwo popełnione w celu osiągnięcia korzyści majątkowych, a także za przestępstwo skarbowe lub przestępstwo udziału w zorganizowanej grupie albo związku mających na celu popełnienie przestępstwa lub przestępstwa skarbowego;
- spółki jawne, których wspólnika prawomocnie skazano za przestępstwo popełnione w związku z postępowaniem o udzielenie zamówienia, przestępstwo przeciwko prawom osób wykonujących pracę zarobkową, przestępstwo przeciwko środowisku, przestępstwo przekupstwa, przestępstwo przeciwko obrotowi gospodarczemu lub inne przestępstwo popełnione w celu osiągnięcia korzyści majątkowych, a także za przestępstwo skarbowe lub przestępstwo udziału w zorganizowanej grupie albo związku mających na celu popełnienie przestępstwa lub przestępstwa skarbowego;
- spółki partnerskie, których partnera lub członka zarządu prawomocnie skazano za przestępstwo popełnione w związku z postępowaniem o udzielenie zamówienia, przestępstwo przeciwko prawom osób wykonujących pracę zarobkową, przestępstwo przeciwko środowisku, przestępstwo przekupstwa, przestępstwo przeciwko obrotowi gospodarczemu lub inne przestępstwo popełnione w celu osiągnięcia korzyści majątkowych, a także za przestępstwo skarbowe lub przestępstwo

udziału

w zorganizowanej grupie albo związku mających na celu popełnienie przestępstwa lub przestępstwa skarbowego;

- spółki komandytowe oraz spółki komandytowo-akcyjne, których komplementariusza prawomocnie skazano za przestępstwo popełnione w związku z postępowaniem o udzielenie zamówienia, przestępstwo przeciwko prawom osób wykonujących pracę zarobkową, przestępstwo przeciwko środowisku, przestępstwo przekupstwa, przestępstwo przeciwko obrotowi gospodarczemu lub inne przestępstwo popełnione w celu osiągnięcia korzyści majątkowych, a także za przestępstwo skarbowe lub przestępstwo udziału w zorganizowanej grupie albo związku mających na celu popełnienie przestępstwa lub przestępstwa skarbowego;
- osoby prawne, których urzędującego członka organu zarządzającego prawomocnie skazano za przestępstwo popełnione w związku z postępowaniem o udzielenie zamówienia, przestępstwo przeciwko prawom osób wykonujących pracę zarobkową, przestępstwo przeciwko środowisku, przestępstwo przekupstwa, przestępstwo przeciwko obrotowi gospodarczemu lub inne przestępstwo popełnione w celu osiągnięcia korzyści majątkowych, a także za przestępstwo skarbowe lub przestępstwo udziału w zorganizowanej grupie albo związku mających na celu popełnienie przestępstwa lub przestępstwa skarbowego;
- podmioty zbiorowe, wobec których sąd orzekł zakaz ubiegania się o zamówienia na podstawie przepisów o odpowiedzialności podmiotów zbiorowych za czyny zabronione pod groźbą kary.

Z udziału w konkursie wyklucza się również osoby/podmioty, które:

- wykonywały bezpośrednio czynności związane z przygotowaniem Konkursu lub posługiwały się w celu sporządzenia oferty osobami uczestniczącymi w dokonywaniu tych czynności, chyba że udział tych osób/podmiotów w postępowaniu nie utrudni uczciwej konkurencji;
- złożyły nieprawdziwe informacje mające wpływ lub mogące mieć wpływ na wynik prowadzonego Konkursu;
- nie wykazały wypełnienia warunków udziału w Konkursie.

Świadomy (a) (mi) odpowiedzialności karnej wynikającej z art. 233 § 1 kodeksu karnego przewidującego karę pozbawienia wolności do lat 3 za składanie fałszywych zeznań.

**PODPIS:**

Lp.	Nazwa(y) Uczestnika(ów)	Nazwisko i imię osoby (osób) upoważnionej(ych) do podpisania niniejszej oferty w imieniu Uczestnika (ów)	Podpis(y) osoby(osób) upoważnionej(ych) do podpisania niniejszej oferty w imieniu Uczestnika (ów)	Pieczęć(cie) Uczestnika (ów)	Miejscowość i data



*Załącznik nr 5 do Regulaminu Konkursu otwartego jednoetapowego na użytkownika (ów) części placówki o charakterze centrum edukacyjno-sportowym na osiedlu Kępa w Dębicy na podstawie umowy użyczenia.*

**Wzór. Oświadczenie nr 3 o związaniu warunkami Konkursu.**

**Organizator Konkursu:**

**Gmina Miasto Dębica  
ul. Ratuszowa 2  
39-200 Dębica**

**UCZESTNIK:**

Lp.	Nazwa(y) Uczestnika (ów)	Adres(y) Uczestnika (ów)

**OŚWIADCZAM(Y), ŻE:**

Przystępując do *Konkursu na użytkownika (-ów) części placówki o charakterze centrum edukacyjno-sportowym na osiedlu Kępa w Dębicy na podstawie umowy użyczenia.*

- zapoznaliśmy (-łem) się z warunkami przystąpienia do Konkursu określonymi w Regulaminie Konkursu i nie wnosimy (-szę) do nich zastrzeżeń,
- jesteśmy związani warunkami konkursu do 31 grudnia 2011 roku.

**PODPIS(Y):**

Lp.	Nazwa(y) Użytkownika(ów)	Nazwisko i imię osoby (osób) upoważnionej(ych) do podpisania niniejszej oferty w imieniu Użytkownika(ów)	Podpis(y) osoby(osób) upoważnionej(ych) do podpisania niniejszej oferty w imieniu Użytkownika(ów)	Pieczęć(cie) Użytkownika(ów)	Miejscowość i data



*Załącznik nr 6 do Regulaminu Konkursu otwartego jednoetapowego na użytkownika (ów) części placówki o charakterze centrum edukacyjno-sportowym na osiedlu Kępa w Dębicy na podstawie umowy użyczenia.*

**Wzór. Pokwitowanie odbioru oferty Konkursowej.**

**Organizator Konkursu:**

**Gmina Miasto Dębica  
ul. Ratuszowa 2  
39-200 Dębica**

**UCZESTNIK:**

<b>l.p.</b>	<b>Nazwa(y) Uczestnika (ów)</b>	<b>Adres(y) Uczestnika (ów)</b>	<b>Telefon, fax</b>

.....  
Miejscowość, data

.....  
godzina

**Odbierający/Sekretarz organizacyjny Konkursu**

.....  
podpis

Załącznik nr 7 do Regulaminu Konkursu otwartego jednoetapowego na użytkownika (ów) części placówki o charakterze centrum edukacyjno-sportowym na osiedlu Kępa w Dębicy na podstawie umowy użyczenia

Wykaz pomieszczeń przeznaczonych do użyczenia.

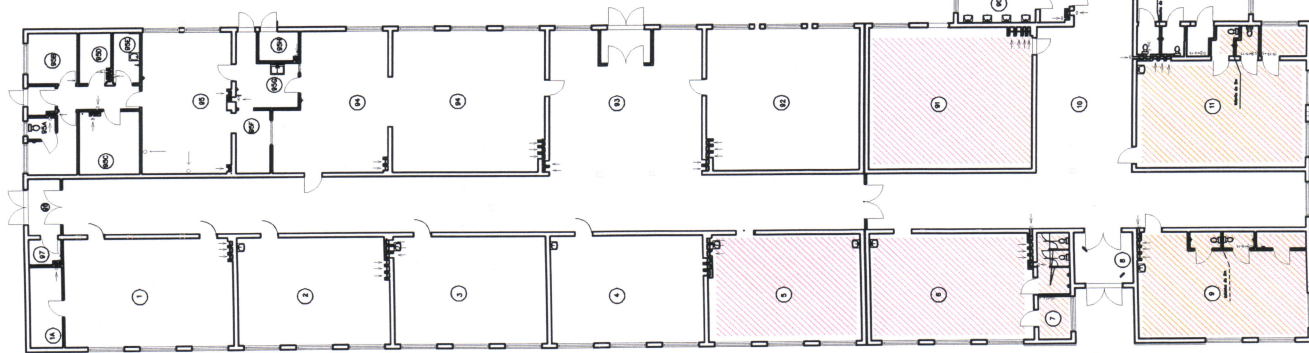
**Organizator Konkursu:**  
**Gmina Miasto Dębica**  
**ul. Ratuszowa 2**  
**39-200 Dębica**

Wykaz pomieszczeń przeznaczonych do użyczenia w placówce o charakterze centrum edukacyjno-sportowym na Osiedlu Kępa w Dębicy.

nr pomieszczenia wg projektu budowlanego	funkcja	powierzchnia użytkowa m <sup>2</sup>
1	świetlica	61,6
1A	zaplecze	8,9
2	sala lekcyjna	55,3
3	sala lekcyjna	55,6
4	sala lekcyjna	55,6
8	przedsionek	10,2
10	korytarz	220,3
12	sala lekcyjna + zaplecze	65,7
13	pokój lekarski	13,6
14	pomieszczenie gospodarcze	4,3
15	pokój pielęgniarstwa	12,4
16	pedagog	11,7
22	portiernia	25,4
23	przedsionek	23,4
24	sala sztuki + zaplecze	65,6
25	sala informatyczna + zaplecze	72,8
26	sala języków obcych	54,9
27	sala lekcyjna	56,2
30	salka zajęć fakultatywnych	37,5
34	Salka szkolnego ZHP	57,0
50	korytarz	276,5
60	korytarz	13,3
61	wc damskie	12,7
62	pomieszczenie porządkowe	5,2
63	wc męskie	12,18
65	przedsionek	4,2
68	szatnia	17,7
69	szatnia	17,7
70	szatnia	17,7
71	szatnia	17,7
72	szatnia	4,3
73	szatnia	17,7
74	szatnia	17,7
75	szatnia	17,7
76	szatnia	17,7
77	szatnia	17,7

78	szatnia	17,7
79	szatnia	17,7
81	korytarz	70,4
82	pokój nauczycielski	71,4
83	zaplecze	14,1
84	przedsiónek	4,2
85	pomieszczenie socjalne	9,4
86	wc damskie	4,2
87	wc męskie	4,2
88	wc damskie	18
89	pomieszczenie porządkowe	5,6
90	wc męskie	18
92	sala rytmiki	73,3
93	hol + korytarz	223,7
94	jadalnia	121,6
95	kuchnia	43,4
96	przedsiónek	6,3
97	pomieszczenie techniczne	2,7
93A	przedsiónek	5,7
93B	przedsiónek + korytarz	9,6
95A	pomieszczenie socjalne + wc	9,7
95B	biuro	8,6
95C	magazyn artykułów spożywczych	13
95D	magazyn zasobów	5,3
95E	pomieszczenie gospodarcze	4,6
95F	wydawnia	7,5
95G	zmywalnia naczyń	12
95H	magazyn odpadów	3,9
<b>Razem powierzchnia</b>		<b>2 261,48</b>





## Załącznik nr 8

do Regulaminu Konkursu otwartego jednoetapowego na użytkownika(ów)  
części placówki o charakterze centrum deukacyjno-sportowym na osiedlu  
Kempa w Dębicy na podstawie umowy użytkowanie.

Kolorem zaznaczono pomieszczenia nie objęte konkursem.

