

CZEŚĆ III – OPIS PRZEDMIOTU ZAMÓWIENIA (OPZ)

OPIS PRZEDMIOTU ZAMÓWIENIA

1. Nazwa (firma) i adres Zamawiającego.

Gmina Miasta Dębica

ul. Ratuszowa 2

39-200 Dębica

zwane dalej Zamawiającym

2. Opis przedmiotu zamówienia.

Zabezpieczenie osuwiska:

1. Konstrukcja oporowa: 62 szt. pali wierconych $\varnothing 80\text{cm}$, w dwóch rzędach, długość pali 16 i 17mb wraz z oczepem, długość konstrukcji oporowej - 44,7mb,
2. Drenaż francuski $\varnothing 200$ i $\varnothing 400$ – 515mb.
3. Odwodnienie powierzchniowe – 324mb.
4. Żelbetowe elementy wylotów odwodnień.
5. Roboty wykończeniowe.

Zamówienie obejmuje:

- A.** wykonanie i oddanie przedmiotu przetargu, zrealizowanego zgodnie z projektem, zasadami wiedzy technicznej i sztuki budowlanej,
- B.** inne elementy ujęte w cenie ofertowej składające się na przedmiot zamówienia:
- a. obsługę geodezyjną robót i wykonanie inwentaryzacji powykonawczej, a przede wszystkim,
 - b. przed przystąpieniem do realizacji zadania wykonawca winien wytyczyć roboty zgodnie z projektem – czynności te należy zgłosić do odbioru przed przystąpieniem do robót budowlanych.
 - c. wykonanie niezbędnych prób, badań, pomiarów, zabezpieczeń, włączeń i odbiorów technicznych wraz z opłatami,
 - d. informowania Inwestora (Inspektora nadzoru inwestorskiego) o problemach technicznych lub okolicznościach, które mogą wpłynąć na jakość robót lub termin ich zakończenia ,
 - e. ustalenie lokalizacji, wykonanie, utrzymanie i demontaż niezbędnego zaplecza technicznego, placu składowego materiałów, dróg dojazdowych technologicznych, doprowadzeniu odpowiednich mediów na czas budowy wraz z uzyskaniem warunków technicznych,
 - f. ubezpieczenie placu budowy,
 - g. uporządkowanie placu budowy,
 - h. zapewnienia na własny koszt transportu odpadów do miejsc ich wykorzystania lub utylizacji, łącznie z kosztami utylizacji,
 - i. przywrócenie terenu do stanu pierwotnego (przejścia przez drogi, dojazdy, posesje) – Wykonawca winien dostarczyć po zakończeniu inwestycji oświadczenia właścicieli posesji o przywróceniu posesji do stanu pierwotnego,(za zgodą Zamawiającego można odstąpić od obowiązku),
 - j. opracowanie projektu organizacji ruchu na czas budowy – Wykonawca winien opracować i uzgodnić projekt organizacji ruchu na czas częściowego zamknięcia ulic,
 - k. wykonanie oznakowania organizacji ruchu na czas budowy zgodnie z wcześniej uzgodnionym projektem,
 - l. oznakowanie, zabezpieczenie niezbędnego terenu, ulic i placu budowy,
 - m. utrzymanie przejezdności ulic i dojazdów do posesji w trakcie okresu realizacji,
 - n. opracowanie instrukcji BIOZ.
 - o. wszystkie inne roboty niezbędne do wykonania zamówienia

Wszystkie materiały zastosowane do realizacji zamówienia spełniać będą warunki określone w art. 10 ustawy z dnia 7 lipca 1994r. Prawo budowlane (Dz. U. nr 156 z 2006r. poz. 1118 ze zmianą Dz. U. nr 170 z 2006r. poz. 1217).

Wykonawca będzie prowadził roboty zgodnie z przepisami Ustawy, Prawo Budowlane, Polskimi Normami i sztuką budowlaną a także przepisami BHP a za skutki ewentualnych wypadków ponosi całkowitą odpowiedzialność cywilno-prawną.

Wykonawca zabezpieczy i oznakuje teren budowy zgodnie z obowiązującymi w tym zakresie instrukcjami i przepisami bez dodatkowego wynagrodzenia.

Wykonawca udzieli Zamawiającemu gwarancji na przedmiot umowy włącznie z wbudowanymi materiałami.

Okres gwarancji i rękojmi ustala się na **36** miesięcy dla całości zamówienia.

Kod CPV:

45.11.12.30-9	Roboty w zakresie stabilizacji gruntu
45.11.12.40-2	Roboty w zakresie odwadniania gruntu
45.11.10.00-8	Roboty w zakresie burzenia, roboty ziemne
45.11.20.00-5	Roboty w zakresie usuwania gleby

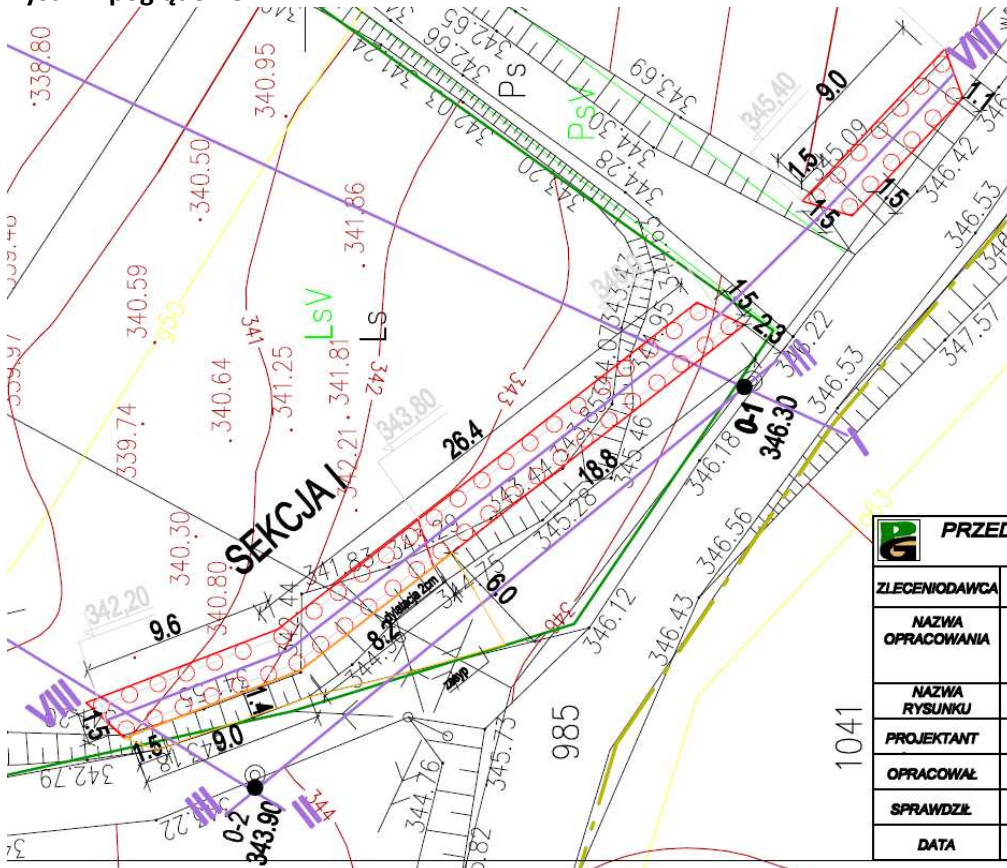
Termin realizacji zamówienia:

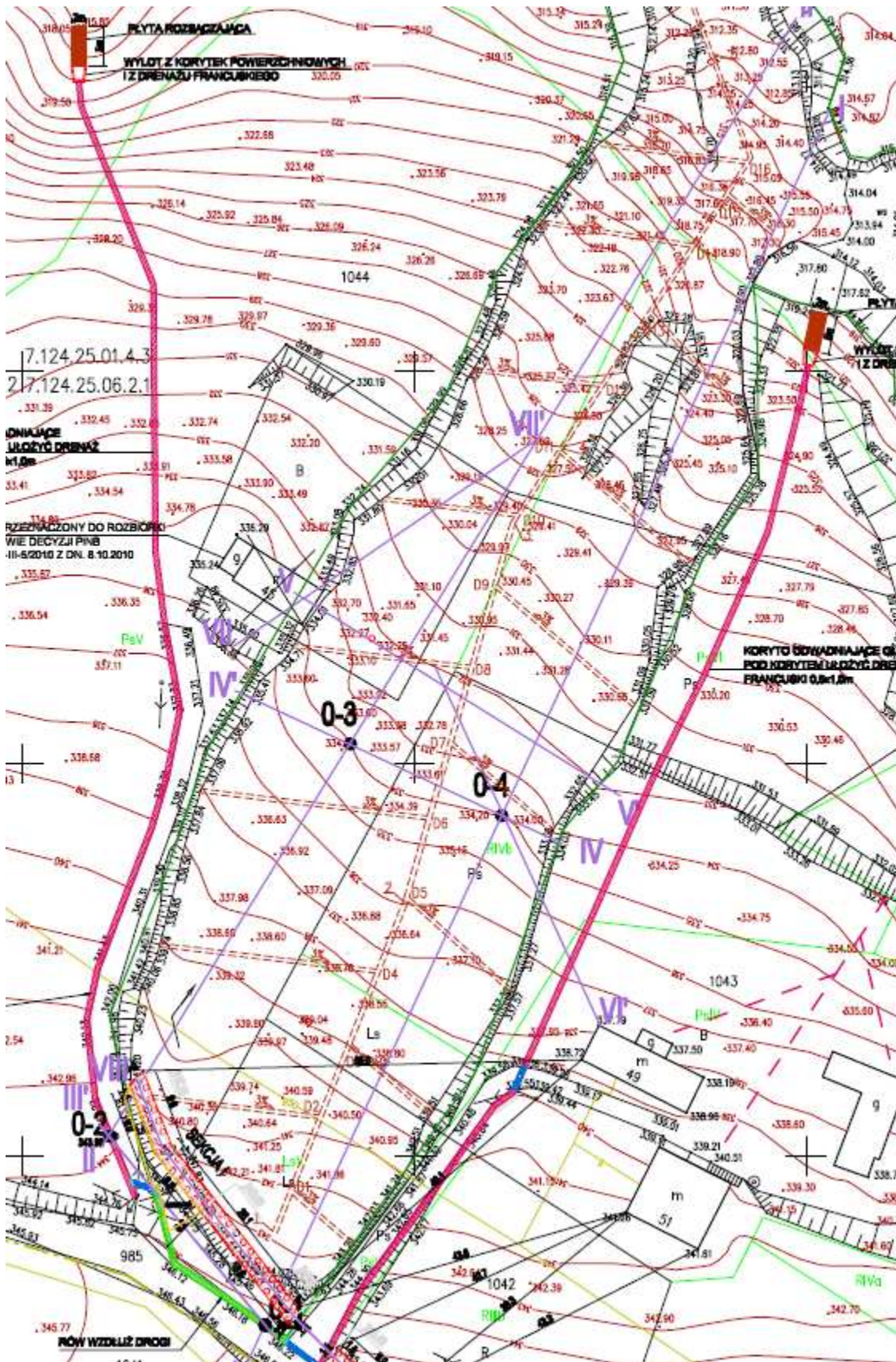
Termin wykonania zamówienia: **15.12.2011r.**

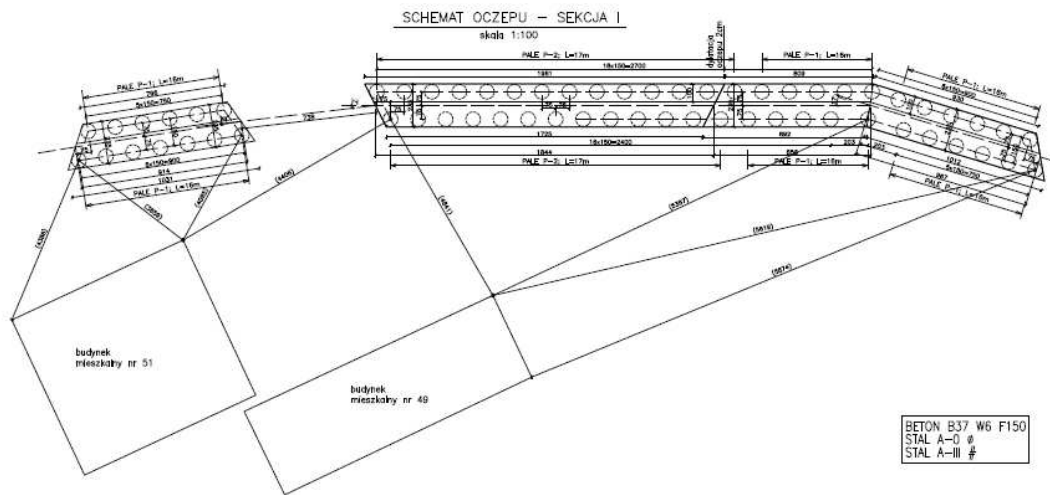
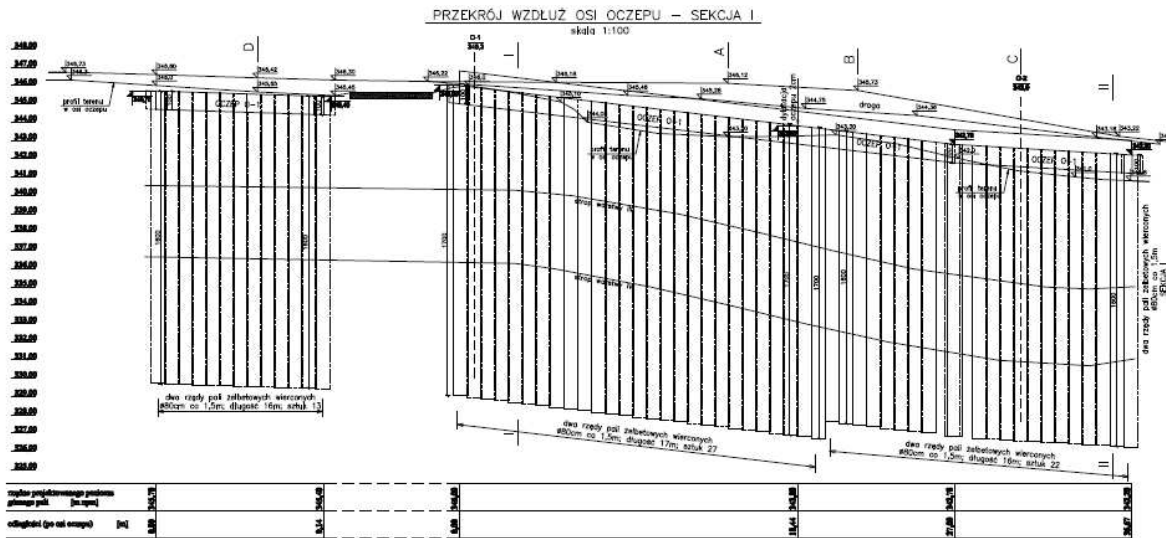
Załączniki:

1. Projekt budowlany.
2. SSTWiOR

Rysunki poglądowe:







Przedmiar robót:

Lp.	Podstawa	Opis i wyliczenia	j.m.	Poszcz	Razem
1		ROBOTY PRZYGOTOWAWCZE			
1	ANALIZA WŁASNA	Dostosowanie do warunków kontraktu, opracowanie i zatwierdzenie projektu organizacji ruchu, skierowanie ruchu na drogi objazdowe, organizacja placu budowy, koszt składowisk przybiektowych i ich likwidacji	kpl	1.000	
		1		RAZEM	1.000
2	KNR 2-01 0119-04	Roboty pomiarowe przy liniowych robotach ziemnych - obsługa geodezyjna przy tyczeniu pali, oczepów, drenów, odwodnień, drogi, oraz inwentaryzacja powykonawcza	ha	1.500	
				RAZEM	1.500
3	KNR 2-01 0109-05	Ręczne ścinanie i karczowanie średniej gęstości krzaków i podszycia	0.25 ha	0.250	
				RAZEM	0.250
4	KNR 2-01 0111-03	Oczyszczenie terenu z pozostałości po wykarczowaniu (drobne gałęzie, korzenie i kora bez wrzосу) ze spalaniem na miejscu	2500 m ²	2500.000	
				RAZEM	2500.000
5	KNR 2-01 0126-01	Usunięcie warstwy ziemi urodzajnej (humusu) o grubości do 15 cm za pomocą spycharek	2500 m ²	2500.000	
				RAZEM	2500.000
6	ANALIZA WŁASNA	Wykonanie wraz z rozbiórką dróg technologicznych, placów manewrowych i platform roboczych pod palownicę i ew. inny ciężki sprzęt budowlany 60*2=120m2	120 m ²	120.000	
				RAZEM	120.000

2		KONSTRUKCJA OPOROWA SEKCJA I			
7 d.2	ANALIZA WŁASNA	Wykonanie pali wierconych średnicy 800mm i długości 15,0m w technologii CFA. Pozycja obejmuje wiecenie otworu o śr. 800mm, betonowanie pala, wykonanie i montaż zbrojenia pala - długość 15,0m - szt.35 RAZEM: - beton - 15*35=525m C30/37 - 0,65m3/mb pala zbrojenie A0 i AIII - 86kg/mb pala	m	525.000	
				RAZEM	525.000
8 d.2	ANALIZA WŁASNA	Wykonanie pali wierconych średnicy 800mm i długości 16,0m w technologii CFA. Pozycja obejmuje wiecenie otworu o śr. 800mm, betonowanie pala, wykonanie i montaż zbrojenia pala. - długość 16,0m - szt.27 RAZEM: - beton - 16*27=432m C30/37 - 0,65m3/mb pala zbrojenie A0 i AIII - 86kg/mb pala	m	432.000	
				RAZEM	432.000
9 d.2	KNR 2-01 0206-04	Roboty ziemne wykonywane koparkami podsiębiernymi o poj.łyżki 0.60 m3 w gr.kat.III z transportem urobku samochodami samowładowczymi na odległość do 1 km - wykop pod oczep betonowy $3.5*1.0*(11.14+19.44+8.56+10.67)=175$	m ³	175.000	
				RAZEM	175.000
10 d.2	KNR 2-02 0202-04	Podłoże betonowe, szerokości ponad 1,3 m - z zastosowaniem pompy do betonu - wykonanie warstwy wyrównawczej gr. 12cm z chudego betonu pod oczep pali $2.5*0,12*(9.5+19+8.56+10)=15$	m ³		
			m ³	15.000	
				RAZEM	15.000
11 d.2	KNR 2-02 0290-04	Przygotowanie i montaż zbrojenia konstrukcji monolitycznych budowli - pręty żebrowane - zbrojenie oczepu pali 1,5 t	t	1.500	
				RAZEM	1.500
12 d.2	KNR 2-02 0202-04	Ławy fundamentowe prostokątne żelbetowe, szerokości ponad 1,3 m - wykonanie deskowania i betonowanie oczepu pali $(2.35*1.0+0.8*0.3)*(9.14+18.44+8.56+9.67)=118$	m ³	118.000	
				RAZEM	118.000
13 d.2	KNR 2-01 0528-01	Drenaże kamienne w skarpach na głębok.do 3 m - zasyp za ścianą oczepu $1.8*0.75*(11.14+19.44+8.56+10.67)=65$	m ³	65.000	
				RAZEM	65.000
3		DRENAŻ FRANCUSKI			
14 d.3	KNR 2-01 0205-04	Roboty ziemne wykonywane koparkami podsiębiernymi o poj.łyżki 0.25 m3 w gr.kat.III z zabezpieczeniem wykopu z transportem urobku samochodami samowładowczymi na odległość do 1 km - wykop pod drenaż francuski - średni przekrój poprzeczny wykopu: $0.6*1.0+1.6*1.0=2.2m^2$ - długość wykopu: $200+15+25+20+35+25+35+25+25+20+25+20+25+25+ 15+20=580m$ RAZEM: $580*2.2=1276m^3$	m ³	1276.000	
				RAZEM	1276.000
15 d.3	ANALIZA WŁASNA	Wykonanie warstwy odcinającej z geowłókniny na dnie wykopu i pionowych ściankach wykopu części dolnej - obwód: $0.5+2*1.0+2*0.7=3.9m$ - długość: $200*1.9=380$ RAZEM: $3.9*380=1480m^2$	m ²	1482.000	
				RAZEM	1480.000
16 d.3	KNNR 4 1308-03	Kanały z rur PVC łączonych na wcisk o śr. zewn. 200 mm $10+20+15+30+20+30+20+25+25+15+20+15+20+20+10+20=315$	m	315.000	
				RAZEM	315.000
17 d.3	KNNR 4 1308-06	Kanały z rur PVC łączonych na wcisk o śr. zewn. 400 mm 200	m	200.000	
				RAZEM	200.000

18 d.3	KNR 2-28 0501-09	Obsypka rurociągu kruszywem dowiezionym - średni przekrój poprzeczny zasypki: $0.6*1.0+1.6*1.0=2.2m^2$ - długość obsypki: $200+15+25+20+35+25+35+25+25+25+20+25+20+25+25+15+20=580m$ RAZEM: $580*2.2=1276m^3$	m^3	1276.000	
				RAZEM	1276.000
4		ODWODNIENIE POWIERZCHNIOWE			
19 d.4	KNR 2-01 0310-01	Wykopy ciągłe lub jamiste ze skarpami o szer.dna do 1.5 m i głębok.do 2.0 m z zabezpieczeniem ścian wykopu ze złożeniem urobku na odkład (kat.gr.I-II) długość: $150+160=310m$ średni przekrój poprzeczny wykopu: $2.0*0.6=1.2m^2$ RAZEM: $1.2*310=370m^3$	m^3	370.000	
				RAZEM	370.000
20 d.4	ANALIZA WŁASNA	Wykonanie warstwy odcinającej z geowłókniny na dnie wykopu i pionowych ściankach wykopu części dolnej - obwód: $0.5+2*1.0+2*0.7=3.9m$ - długość: $150+160=310m$ RAZEM: $3.9*380=1210m^2$	m^2	1210	
				RAZEM	1210.000
21 d.4	KNR 2-28 0501-09	Zasypka wykopu w geowłókninie kruszywem dowiezionym średni przekrój poprzeczny zasypki: $0.6*1.4=0.85m^2$ długość obsypki: $150+160=310m$ RAZEM: $310*0.85=265m^3$	m^3	265.000	
				RAZEM	265.000
22 d.4	KNR 2-31 0606-04	Ścieki z prefabrykatów betonowych na podsypce cementowo-piaskowej gr 20cm długość: $150+160=310m$	m	310.000	
				RAZEM	310.000
23 d.4	KNR 2-02 0201-02	ławy fundamentowe betonowe, prostokątne szerokości do 0,8 m - ręczne układanie betonu - ława betonowa pod ścieki na wjazdach $0.40*0.8*(6+4+4)=5m^3$	m^3	5.000	
				RAZEM	5.000
24 d.4	KNR 2-31 0606-04	Ścieki z prefabrykatów betonowych na podsypce cementowo-piaskowej gr 20cm długość: $6+4+4=14m$	m	14.000	
				RAZEM	14.000
25 d.4	KNR 2-11 0411-01	Wykonanie ubezpieczenia płytami ażurowymi typu "Krata" mała o wym. 90x60x10 - zamknięcie ścieków od góry na wjazdach $14*0.6=9m^2$	m^2	9.000	
				RAZEM	9.000
5		ELEMENTY ŻELBETOWE WYLOTÓW ODWODNIEN			
26 d.5	KNR 2-01 0217-05	Wykopy oraz przekopy wykonywane koparkami podsiębiernymi 0.40 m3 na odkład w gruncie kat.I-II - wykopy pod wyloty drenaży, rynny, płyty rozsączające $10+10+47=67m^3$	m^3	67.000	
				RAZEM	67.000
27 d.5	KNR 2-11 0208-03	Budowle o obj. 1.01-10.0 m3 elementy betonowe - wyloty drenaży, rynny, płyty rozsączające - wylot WD1 5.5m3 szt 1 - wylot WD2 3m3 szt 1 - wylot WD3 6.0m3 szt 2 - płyta rozsączająca 2m3 szt 3 - rynna wylotu WD1 17m3 szt1 RAZEM $5.5+3.0+2*6+3*2+17=43.5m^3$	m^3	43.500	
				RAZEM	43.500
28 d.5	KNR 2-02 0290-04	Przygotowanie i montaż zbrojenia konstrukcji monolitycznych budowli - pręty żebrowane - wyloty, rynny, płyty rozsączające - wylot WD1 130kg szt 1 - wylot WD2 70kg szt 1 - wylot WD3 160kg szt 2 - płyta rozsączająca 90kg szt 3 - rynna wylotu WD1 1005kg szt 1 RAZEM $130+70+2*160+3*90+1005=1800kg=1.8t$	t	1.800	
				RAZEM	1.800

29 d.5	KNR 2-11 0416-01	Wykonanie murów okładzinowych warstwowych lub rzędowych o grubości 20-30 cm żłobów, zapór, stopni - okładzina kamienna w świeżej mieszance bet. kamienia łamanego na dnie rynien, płyty rozszczajającej 14,5*1.5*0.3=6.5m3 rozszczajającej 3*2*5*0.3=9m3 6.5+9=15.5m3 - rynna - płyty RAZEM	m ³	15.500	
				RAZEM	15.500
6		ROBOTY NAWIERZCHNIOWE – ODTWORZENIE NAWIERZCHNI DROGI			
30 d.6	KNR 2-31 0103-04	Mechaniczne profilowanie i zagęszczenie podłoża pod warstwy konstrukcyjne nawierzchni w gruncie kat. I-IV 100*3=300m2	m ²	300.000	
				RAZEM	300.000
31 d.6	KNR 2-31 0107-01	Wyrównanie istniejącej podbudowy tłuczniem kamiennym sortowanym z zagęszczeniem mechanicznym - średnia grubość warstwy po zagęszczeniu do 10 cm 100*3.0*0.1=30m3	m ³	30.000	
				RAZEM	30.000
7		ROBOTY WYKOŃCZENIOWE			
32 d.7	KNR 2-01 0505-04	Mechaniczne plantowanie powierzchni gruntu rodzimego kat.I-III - powierzchnia humusowania 2500m2	m ²	2500.000	
				RAZEM	2500.000
33 d.7	KNR 2-01 0510-01	Humusowanie skarp z obsianiem przy grub. warstwy humusu 5 cm - powierzchnia humusowania 2500m2	m ²	2500.000	
				RAZEM	2500.000

Uwaga:

- Przedmiar robót należy traktować jako dokument pomocniczy, ułatwiający Wykonawcy prawidłowe skalkulowanie przedmiotu zamówienia.**
- Wszelkie nazwy własne produktów użyte w Specyfikacjach Technicznych, Dokumentacji Projektowej oraz Przedmiarze robót winny być interpretowane jako definicje standardów, a nie jako nazwy konkretnych rozwiązań mających zastosowanie w projekcie. Produkty takie można zastąpić materiałami/urządzeniami równoważnymi innych producentów pod warunkiem spełnienia zapisów STWiORB z zastrzeżeniem, że jeśli zmiana spowoduje koszty dodatkowe, to ponosi je Wykonawca.